

消 防 年 報

平 成 2 5 年 版

杵 築 速 見 消 防 組 合

(平 成 2 6 年 刊 行)

目 次

概 要

杵築速見消防組合の位置	1
消防本部及び署所等管内配置図	2
杵築速見消防組合市町別の面積・世帯数・人口調	3
杵築速見消防組合市町別面積・人口・世帯数に対する消防力	3
管内消防のあらまし	4～5
総務概要	6
火災概要・救急救助概要	7
杵築速見消防組合のあゆみ	8～13
歴代管理者及び消防長	14
杵築速見消防組合管理者等及び組合議員	15
杵築速見消防組合監査委員及び幹事	16

総 務 編

杵築速見消防組合組織図	17
杵築速見消防組合消防本部の事務分掌	18～19
消防職員数(階級別及び年齢別)	20
職員の階級別勤務年数	21
職員の学校教育派遣状況	22
消防職員の各種免許等取得状況	23
平成26年度消防組合歳入歳出予算	24
構成市町における過去5年間の消防費基準財政需要額と負担金割合	25

火 災 編

市町別火災状況	27
火災発生件数の比較	28
天候別火災発生状況	29
火災原因別状況	29
月別火災発生状況	30
休日・曜日別火災発生状況	30

月別・火災別出火件数	31
時間別出火件数	32～33
建物別出火件数	34
過去10年間の市町別火災発生件数	34

予 防 編

用途別防火対象物数	35
建築物の消防同意等に関する状況	36
防火管理者選任届状況	37
防火対象物別消防用設備設置状況	38～39
指定数量の倍数別危険物製造所等施設数	40
市町別危険物施設数	40
危険物製造所等の許可・完成検査等の数	41
危険物関係事務処理件数	41
危険物施設完成検査区分比	42
危険物製造所等の手数料収入調	42
危険物製造所等の立入検査実施状況	43
火薬類関係事務処理件数	44
火薬取締法規制月別手数料	44
幼年・婦人防火クラブ結成状況	45

警 防 編

消防通信系統図	47
消防組合現有車両数	48
消防水利の現有数	49
119番通報受信状況	50

救急・救助編

救急業務	
管内市町別救急状況	51
月別・事故別救急状況	52
曜日別出場件数	53

年齢区分別搬送人員	53
前年との管内救急出場比較	54
前年との月別救急出場比較	54
過去5年の管内救急出場件数	55
過去5年の管内救急搬送人員	55
傷病程度別搬送人員	56
現場到着所要時間別出場件数	56
収容所要時間別搬送人員	57
医療機関別搬送人員	57
救急隊員の行った応急処置件数	58
応急手当指導員養成講習	59
住民に対する応急手当普及啓発活動	59
救助活動	
救助活動状況	60
救助出動人員	60

消 防 団 編

管内消防団の組織	
杵築市消防団杵築方面隊	61
杵築市消防団山香方面隊	62
杵築市消防団大田方面隊	63
日出町消防団	64
管内消防団の階級別定数及び配置状況	65
報酬及び手当等の状況	66
消防ポンプ等一覧表	
杵築市消防団杵築方面隊	67
杵築市消防団山香方面隊・杵築市消防団大田方面隊	68
日出町消防団	69

は じ め に

この年報は、杵築速見消防組合の消防現勢および平成25年中の消防業務に関する諸般の事項を平成26年4月1日現在で集録し、将来の参考に資するとともに、広く消防事情を一般に紹介するため編集したものであります。

この集録内容中、特に明記のあるものを除き、火災・救急・救助統計は暦年、予算に関する統計及び予防関係は年度で取りまとめてあります。

消防行政の現況をご理解いただき、今後における資料としてご利用願えれば幸いです。

平成 2 6 年 4 月

杵築速見消防組合消防本部

杵築速見消防組合の位置

当消防組合は大分県の北東部に位置し、杵築市及び日出町の1市1町で構成され、海上交通の要所である別府湾を望み、北に仏教文化の里国東半島と接し、南には、全国的にも有名な温泉湧出量日本一の別府市に隣接している。

管内はその3分の2以上が山岳丘陵地で占められていながら、かたや別府湾を囲むように海岸線があり、極めて変化に富んだ風光明媚な地域である。

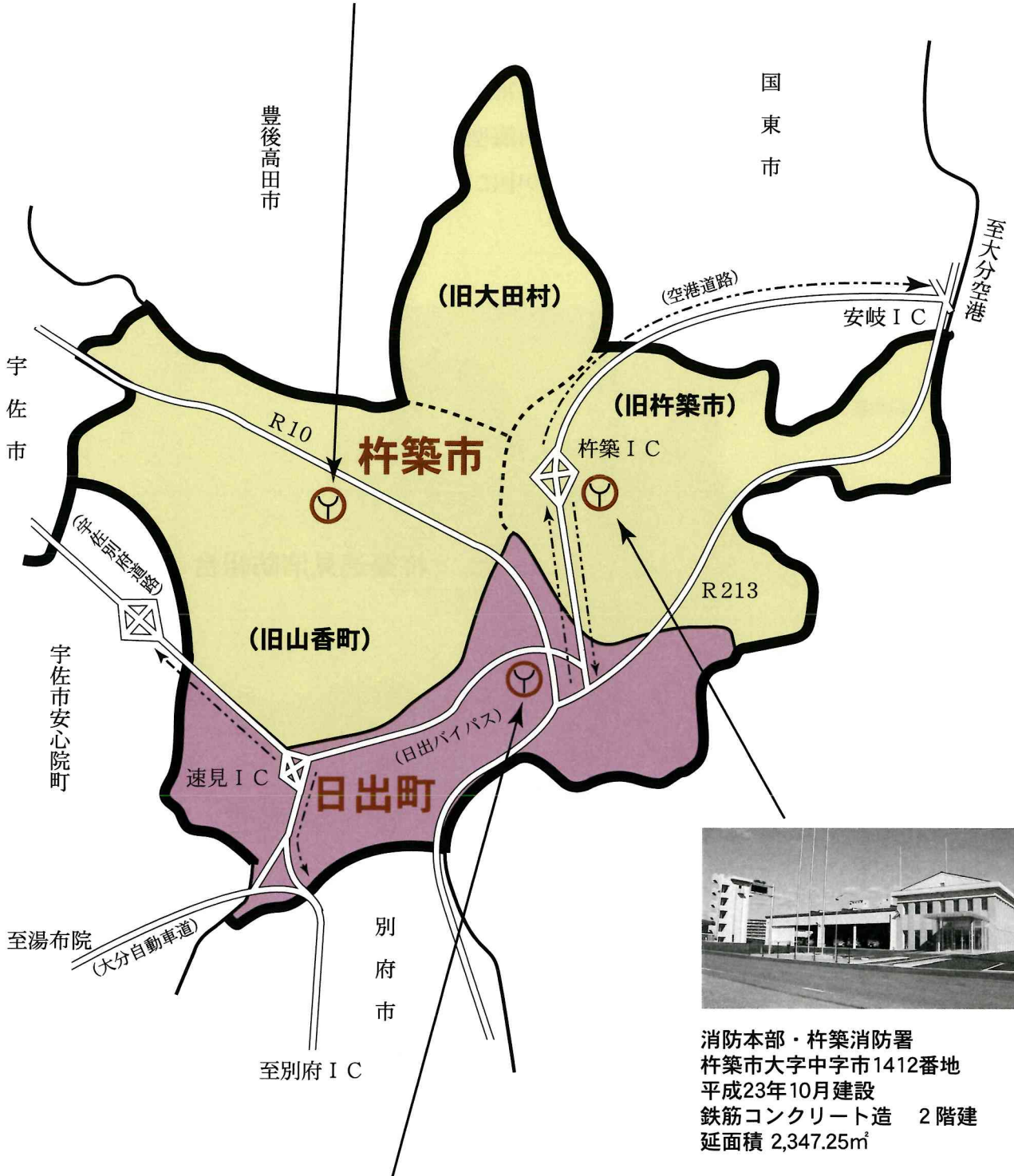
又、気候は四季を通じて温暖な瀬戸内海型気候に属し、海岸部では積雪をほとんど見られないほど恵まれた自然環境の中にある。



消防本部及び署所等管内配置図



山香出張所
 杵築市山香町大字野原1,857番地 1
 昭和50年2月建築
 鉄筋コンクリート造一部鉄骨
 延面積 355.0m²



消防本部・杵築消防署
 杵築市大字中字市1412番地
 平成23年10月建設
 鉄筋コンクリート造 2階建
 延面積 2,347.25m²



日出消防署
 速見郡日出町大字藤原2,235番地 1
 昭和58年5月建設
 鉄筋コンクリート造 2階建
 延面積 486.0m²

市 町 別 の 面 積 ・ 世 帯 数 ・ 人 口 調

平成26年4月1日現在

市・町 別	区 分	面 積 km ²	世 帯 数	人 口		
				計	男	女
杵 築 市		280.00	13,454	31,104	14,909	16,195
日 出 町		73.23	11,848	28,596	13,691	14,905
計		353.23	25,302	59,700	28,600	31,100

市 町 別 の 面 積 ・ 人 口 ・ 世 帯 数 に 対 す る 消 防 力

市・町 別	区 分	所 轄 署 ・ 所	消 防 吏 員 1 人 当 り		消 防 ポ ン プ 車 1 台 当 り		
			人 口	世 帯 数	人 口	世 帯 数	面 積 km ²
杵 築 市		杵 築 消 防 署 山 香 出 張 所	707	306	7,776	3,364	70
日 出 町		日 出 消 防 署	1,362	564	14,298	5,924	37

1 管内消防のあらまし

市町別	区分	面積	人口	人口密度	世帯数
杵築速見消防組合		353.23 km ²	59,700 人	1km ² 当たり 169.01 人	25,302 世帯

杵築市		280.00 km ²	31,104 人	1km ² 当たり 111.09 人	13,454 世帯
-----	--	------------------------	----------	----------------------------------	-----------

日出町		73.23 km ²	28,596 人	1km ² 当たり 390.50 人	11,848 世帯
-----	--	-----------------------	----------	----------------------------------	-----------

消 防 予 算	消 防 予 算		署 所 数		消 防 職 員 数	
	当初	798,110 千円	消 防 本 部	1	定 員	105 人
		消 防 署 所	2	実 数	91 人	
		出 張 所	1			

機 械 設 備	消 防 車		特 殊 車・救 急 車		そ の 他 車 両	
	ポンプ車	3 台	救 助 工 作 車	1 台	指 令 車	1 台
タンク車	2 台	資 材 搬 送 車	1 台	指 査 人 員 搬 送 車	2 台	
化学車	1 台	高 規 格 救 急 車	3 台	人 員 報 告 車	1 台	
		救 急 予 備 車	1 台	人 員 報 告 車	1 台	
				人 員 報 告 車	4 台	

火 災・救 急 救 助 件 数	火 災 件 数		救 急 件 数		救 助 件 数	
		32 件	2,439 件		23 件	

予 防	防 火 対 象 物		危 険 物 施 設		特 例 認 定 施 設	
	150㎡以上	2,062 件	製 造 所	1 件	認 定 施 設 数	6 件
		貯 蔵 所	160 件			
		取 扱 所	92 件			
		合 計	253 件			

防 火 組 織	消 防 団		婦 人 防 火 ク ラ ブ		幼 少 年 消 防 ク ラ ブ	
	杵築市消防団 計	592 名	2 クラブ		幼 年	3 クラブ
杵築方面隊	267 名					
山香方面隊	213 名					
大田方面隊	112 名					
日出町消防団 計	298 名					
合 計	890 名	少 年				

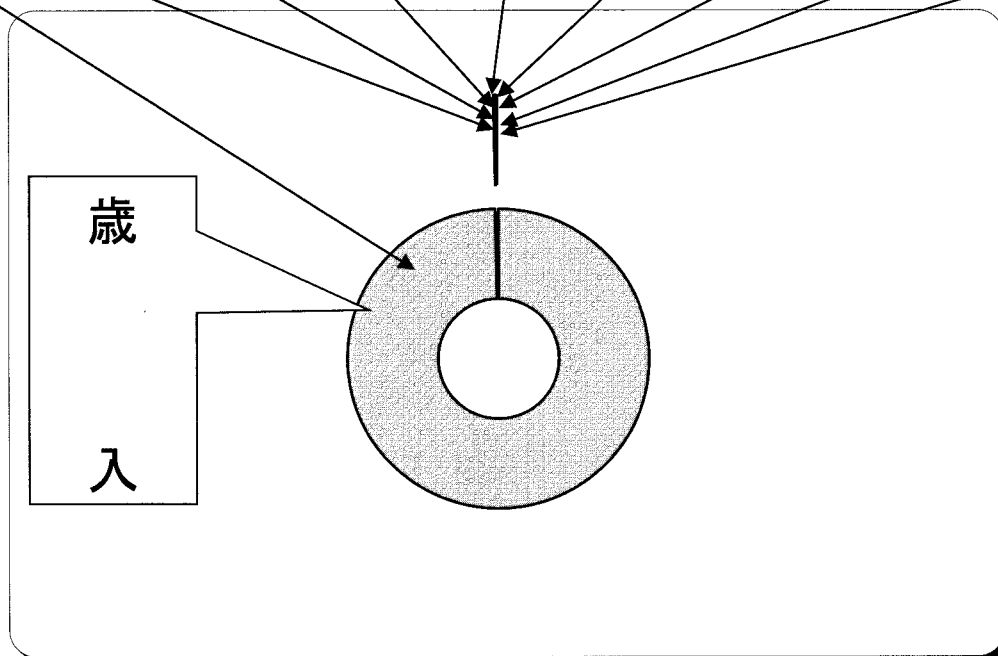
2 総務概要

平成26年度歳入歳出予算

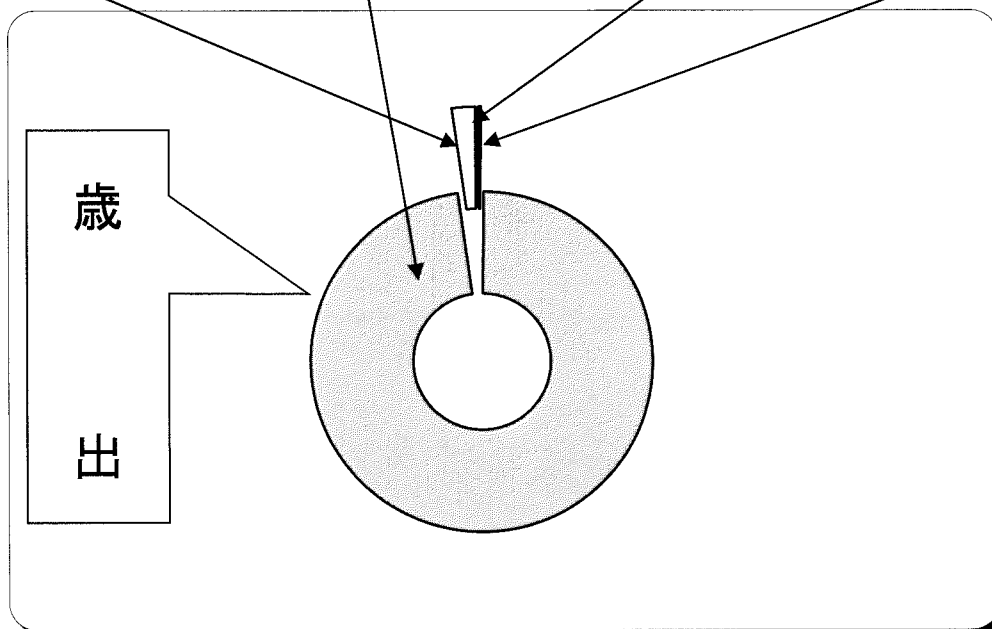
歳入・歳出

単位:千円

分担金及び負担金	使用料及び手数料	国庫支出金	県支出金	財産収入	繰入金	繰越金	諸収入	地方債
795,323	500	1	1	80	2	1	2,201	1
99.65%	0.06%	0.00%	0.00%	0.01%	0.00%	0.00%	0.28%	0.00%



議会費	総務費	公債費	予備費
1,551	778,721	17,638	200
0.19%	97.57%	2.21%	0.03%



3 火 災 概 要

杵 築 市	日 出 町	計
火 災 件 数	火 災 件 数	火 災 件 数
24 件	8 件	32 件
損 害 額	損 害 額	損 害 額
24,224 千円	17,110 千円	41,334 千円

4 救 急 救 助 概 要

1. 市町別救急出場件数及び搬送人員

杵 築 消 防 署	日 出 消 防 署	山 香 出 張 所	計
出 場 件 数	出 場 件 数	出 場 件 数	出 場 件 数
921 件	954 件	564 件	2,439 件
搬 送 人 員	搬 送 人 員	搬 送 人 員	搬 送 人 員
863 人	875 人	521 人	2,259 人

2. 1日平均の市町別救急出場件数及び搬送人員

杵 築 消 防 署	日 出 消 防 署	山 香 出 張 所	計
1日平均出場件数	1日平均出場件数	1日平均出場件数	1日平均出場件数
2.5 件	2.6 件	1.5 件	6.7 件
1日平均搬送人員	1日平均搬送人員	1日平均搬送人員	1日平均搬送人員
2.4 人	2.4 人	1.4 人	6.2 人

3. 救助活動状況

出 場 件 数	活 動 件 数	救 助 人 員
39 件	21 件	22 人

消 防 組 合 の あ ゆ み

- 昭和48年10月 組合消防事務担当者会議
- 昭和48年10月 組合消防幹事会及び設立委員会
- 昭和49年 3月 消防に関する事務を共同処理するため、杵築速見消防組合の設立について
杵築市・日出町・山香町各市町議会においてそれぞれ決議される
- 昭和49年 4月 大分県知事へ杵築速見消防組合設立の許可を申請する
- 昭和49年 5月 大分県指令地第255号をもって設立が大分県知事より許可される
- 昭和49年 6月 日本消防協会より連絡広報車(三菱)1台が寄贈される
- 昭和50年 2月 日出出張所庁舎(鉄筋コンクリート造り 1階建161㎡ 建設事業費 15,340千円)を
速見郡日出町鱒沢3,640番地の1内に新築及び山香出張所庁舎(鉄筋コンクリート
造り 1階建 132㎡ 建設事業費 13,410千円)を速見郡山香町大字野原ツル1,857
番地の1内に新築する
- 昭和50年 3月 日本損害保険協会より救急車(2B型)1台が寄贈される
- 昭和50年 3月 日本損害保険協会より救急自動車(日産)が寄贈される(日出出張所)
- 昭和50年 4月 杵築速見消防組合発足(職員数63名)
- 昭和50年12月 日本損害保険協会より消防ポンプ自動車1台(日産FH-60型)が寄贈される
- 昭和51年10月 消防組合職員1名退職
- 昭和51年12月 日本自動車工業会より救急自動車(山香)が寄贈される(山香出張所)
- 昭和52年 9月 派遣職員2名日出町、山香町へ復帰、総員60名となる
- 昭和52年10月 消防職員7名(第24期)採用、総員67名となる
- 昭和55年 1月 日出出張所、山香出張所へ小型動力ポンプ付積載車を各1台配置する
- 昭和56年12月 山香出張所庁舎増築(55㎡)延面積187㎡
- 昭和57年 3月 日本損害保険協会より救急自動車(杵築消防署)が寄贈される
- 昭和57年 4月 派遣職員1名杵築市へ復帰
- 昭和57年 4月 消防職員3名(第29期)採用、総員69名となる
- 昭和58年 5月 日出出張所新築移転 速見郡日出町大字藤原2,235番地の1
(鉄筋コンクリート造り 2階建延面積486㎡ 建設事業費 42,000千円)
- 昭和58年11月 化学消防ポンプ自動車購入
- 昭和58年12月 杵築消防署庁舎増築(67㎡)延面積568㎡

昭和59年 8月	日本消防協会より救急車(2B型)1台が寄贈される(日出出張所)
昭和60年 7月	水槽付消防ポンプ自動車購入
昭和61年 9月	日本損害保険協会より水槽付消防ポンプ自動車が寄贈される(山香出張所)
昭和61年10月	山香出張所仮眠室、炊事場増築(168㎡)延面積355㎡
昭和62年10月	消防ポンプ自動車(CD-1型)購入(杵築消防署)
昭和62年10月	救急車(2B型)購入(山香出張所)
昭和63年 3月	消防指令車購入(消防本部)
昭和63年10月	消防ポンプ自動車(CD-1型)購入(日出出張所)
平成元年 3月	消防訓練塔建設(日出出張所)
平成元年10月	消防ポンプ自動車(CD-1型)購入(山香出張所)
平成元年11月	日本損害保険協会より救急自動車が寄贈される(杵築消防署)
平成 3年 6月	予防査察車購入(消防本部)
平成 3年 8月	人員搬送車購入(消防本部)
平成 3年10月	派遣職員1名退職
平成 4年 4月	消防職員4名(第39期)採用(内1名派遣)総員72名となる
平成 5年 4月	消防組合職員3名(第40期)採用、総員75名となる
平成 5年12月	積載車購入(日出出張所)
平成 6年 3月	救急車(2B型)購入(日出出張所)
平成 6年 4月	消防本部機構改革により課制実施
平成 6年 4月	日出出張所を日出消防署へ昇格
平成 6年 4月	消防組合職員2名(第41期)採用、総員77名となる
平成 6年 4月	派遣職員1名杵築市へ復帰
平成 7年 4月	派遣職員2名杵築市へ復帰
平成 7年 4月	杵築市より派遣職員4名、総員78名となる
平成 7年 4月	救急救命士1名入校
平成 7年 8月	日本消防協会より救急車(2B型)1台が寄贈される(山香出張所)
平成 8年 2月	救助工作車(Ⅱ型)購入(日出消防署)
平成 8年 3月	派遣職員1名退職、総員77名となる

平成 8 年 4 月	消防大学幹部研修科1名入校
平成 8 年 4 月	救急救命士1名入校
平成 8 年 10 月	救急救命士1名入校
平成 9 年 2 月	化学消防車(大型)更新(杵築消防署)
平成 9 年 3 月	消防職員2名退職(内1名派遣職員)
平成 9 年 4 月	消防組合職員3名(第44期)採用、総員78名となる
平成 9 年 4 月	救急救命士1名入校
平成10年 1 月	消防大学幹部研修科1名入校
平成10年 3 月	指令車(消防杵築5号車)更新
平成10年 4 月	救急救命士1名入校
平成10年12月	救急車(2B型)更新(杵築消防署)
平成11年 1 月	消防大学幹部研修科1名入校
平成11年 4 月	大分県防災航空隊1名派遣
平成11年 4 月	救急救命士1名入校
平成11年 8 月	広報車購入(山香出張所)
平成12年 1 月	消防大学予防科1名入校
平成12年 3 月	消防職員3名退職(内2名派遣職員)
平成12年 4 月	消防組合職員2名(第47期)採用、1名市役所から派遣、総員78名となる
平成12年10月	消防職員1名病死のため、総員77名
平成12年12月	水槽付消防ポンプ自動車(1-B型)更新(日出消防署)
平成13年 3 月	大分県防災航空隊派遣職員1名、消防本部へ復帰
平成13年 4 月	救急救命士1名入校
平成13年 4 月	消防大学上級幹部科1名入校
平成13年 7 月	資機材搬送車並びに救助用ボート購入(杵築消防署)
平成14年 3 月	消防職員1名退職(派遣職員)
平成14年 4 月	杵築市より派遣職員1名、総員78名となる
平成14年 7 月	派遣職員1名杵築市へ復帰
平成14年 9 月	大分県総合防災訓練(杵築市八坂川広瀬橋右岸)実施
平成14年10月	救急救命士1名入校

平成14年12月	消防ポンプ自動車(CD-1型)更新(杵築消防署)
平成15年 4月	消防組合職員1名(第50期)採用、総員78名となる
平成15年 4月	救急救命士1名入校
平成15年 5月	消防大学上級幹部科1名入校
平成15年 7月	職員1名死亡のため、総員77名となる
平成15年 7月	日出消防署2B型救急車を更新、高規格救急車導入
平成15年12月	消防ポンプ自動車(CD-1型)更新(山香出張所)
平成16年 3月	消防職員1名退職
平成16年 4月	派遣職員1名杵築市へ復帰
平成16年 4月	杵築市より派遣職員1名、消防組合職員2名(第51期)採用、総員78名となる
平成16年10月	消防大学幹部研修科1名入校
平成16年10月	救急救命士1名入校
平成16年12月	山香出張所2B型救急車を更新、高規格救急車導入
平成17年 3月	消防職員2名退職(内1名派遣職員)
平成17年 4月	杵築市より派遣職員1名、総員77名となる
平成17年 4月	救急救命士1名入校
平成17年10月	杵築市より派遣職員2名、総員79名となる
平成18年 2月	消防ポンプ自動車(CD-1型)更新(日出消防署)
平成18年 2月	杵築消防署2B型救急車を更新、高規格救急車導入
平成18年 3月	消防職員3名退職
平成18年 4月	市町村合併により、旧大田村が杵築速見管内となる
平成18年 4月	杵築市より派遣職員1名、消防組合職員5名(第53期)採用、総員82名となる
平成18年 9月	救急救命士1名入校
平成19年 2月	杵築市(日本消防協会)より指令車(消防杵築5号車)を寄贈
平成19年 2月	職員1名病死のため、総員81名となる
平成19年 3月	大分県防災航空隊に職員1名を派遣(2年間)
平成19年 3月	消防本部連絡車(軽四4WD)を購入
平成19年 3月	消防職員2名退職(内1名派遣職員)
平成19年 4月	杵築市より派遣職員1名、消防職員3名(第54期)採用、総員83名となる

平成19年4月	消防大学校新任消防長、学校長科(第4期)へ入校
平成19年11月	平成19年度九州地区警防実務研修会へ1名参加
平成19年12月	山香出張所へ水槽付消防ポンプ自動車導入
平成20年3月	杵築速見消防組合消防本部警防課人員搬送車導入
平成20年3月	消防職員3名退職(内2名派遣職員)
平成20年4月	杵築市より派遣職員1名、消防職員5名(第55期)採用、総員86名となる
平成20年4月	日出消防署連絡車購入
平成20年8月	消防大学校救助科1名入校
平成20年9月	救急救命士1名入校
平成21年1月	杵築消防署連絡車購入
平成21年3月	消防職員1名死亡のため、総員85名となる
平成21年3月	大分県防災航空隊派遣職員1名復帰
平成21年3月	消防職員2名退職
平成21年4月	消防職員5名(第56期)採用、総員88名となる
平成21年6月	消防職員1名退職のため、総員87名となる
平成21年6月	消防組合消防本部・杵築消防署庁舎建設プロジェクトチーム発足
平成21年10月	消防庁舎新築基本設計 入札
平成22年2月	消防庁舎新築用地造成測量設計 入札
平成22年2月	消防庁舎新築実施設計 入札
平成22年3月	消防庁舎新築地質調査 入札
平成22年3月	消防職員6名退職
平成22年4月	杵築市より派遣職員1名、消防職員8名(第59期)採用、総員90名となる
平成22年4月	救急救命士1名入校
平成22年8月	消防大学校救助科1名入校
平成22年10月	消防庁舎新築起工式
平成23年3月	東日本大震災緊急消防援助隊7名派遣
平成23年3月	消防職員10名退職
平成23年4月	消防職員8名(第61期)採用、総員88名となる
平成23年5月	消防大学校危険物科1名入校

平成23年 9月	救急救命士1名入校
平成23年 10月	杵築速見消防組合消防本部・杵築消防署新築移転 杵築市大字中1412番地 (鉄筋コンクリート造 2階建延面積2,347.25㎡ 建設事業費 804,842千円)
平成24年 3月	救助工作車(Ⅱ型)更新(日出消防署)
平成24年 3月	消防職員3名退職
平成24年 4月	消防職員6名(第63期)採用、総員91名となる
平成24年 9月	救急救命士1名入校
平成25年 3月	消防職員9名退職
平成25年 4月	消防職員8名(第65期)採用、総員90名となる
平成25年 6月	消防救急デジタル無線等整備実施設計委託入札
平成25年 9月	救急救命士1名入校
平成25年10月	旧杵築消防署解体工事入札
平成25年11月	消防救急デジタル無線等整備工事入札
平成25年11月	旧杵築消防署解体工事に伴う発掘調査委託入札
平成25年12月	高規格救急車(日出消防署)更新、旧車両は予備車として杵築消防署に配備する
平成26年 3月	予防査察車更新
平成26年 3月	消防職員6名退職
平成26年 4月	杵築市より派遣職員1名、消防職員6名(第67期)採用、総員91名となる。

歴代管理者及び消防長

歴代管理者

歴代	役職名	氏名	在職期間	
初代	杵築市長	八坂善一郎	自 S 50. 4. 1	至 S 50. 4. 29
二代	〃	植木文蔵	S 50. 4. 30	S 57. 5. 24
職務代理者	日出町長	佐藤利男	S 57. 5. 25	S 57. 6. 26
三代	杵築市長	石田 徳	S 57. 6. 27	H 14. 6. 26
四代	〃	八坂恭介	H 14. 6. 27	H 25. 10. 22
五代	〃	永松 悟	H 25. 10. 23	現在に至る

歴代消防長

歴代	役職名	氏名	在職期間	
初代	消防長	池田 廣	S 50. 4. 1	至 S 55. 3. 31
二代	〃	小野 諸 輔	S 55. 4. 1	S 60. 3. 31
三代	〃	木村元保	S 60. 4. 1	S 62. 3. 31
四代	〃	岡田好彦	S 62. 4. 1	H 3. 3. 31
五代	〃	伊藤公雄	H 3. 4. 1	H 7. 3. 31
六代	〃	手嶋林蔵	H 7. 4. 1	H 11. 3. 31
七代	〃	俣見陸生	H 11. 4. 1	H 14. 3. 31
八代	〃	岩田真一	H 14. 4. 1	H 14. 6. 30
九代	〃	大高重忠	H 14. 7. 1	H 17. 3. 31
十代	〃	今村俊英	H 17. 4. 1	H 19. 3. 31
十一代	〃	吉田隆博	H 19. 4. 1	H 22. 3. 31
十二代	〃	市村孝徳	H 22. 4. 1	H 24. 3. 31
十三代	〃	糸長明彦	H 24. 4. 1	H 26. 3. 31
十四代	〃	阿部珠一	H 26. 4. 1	現在に至る

管 理 者 等 及 び 消 防 組 合 議 員

職 名	氏 名	現 職 名	備 考
管 理 者	永 松 悟	杵 築 市 長	
副 管 理 者	工 藤 義 見	日 出 町 長	
〃	西 原 繁 朝	杵 築 市 副 市 長	
〃	今 宮 禮 二	日 出 町 副 町 長	
会 計 管 理 者	河 野 正 一	杵 築 市 会 計 課 長	

職 名	氏 名	現 職 名	備 考
議 長	中 山 田 昭 徳	杵 築 市 議 会 議 員	
副 議 長	安 部 三 郎	日 出 町 議 会 議 員	
議 員	佐 藤 二 郎	日 出 町 議 会 議 員	
〃	佐 藤 隆 信	〃	
〃	森 昭 人	〃	
〃	岩 尾 幸 六	〃	
〃	藤 本 治 郎	杵 築 市 議 会 議 員	
〃	加 来 喬	〃	
〃	河 野 有 二 郎	〃	
〃	有 田 昭 二	〃	

監査委員

平成26年4月1日 現在

職名	氏名	現職名	備考
委員	木本謙三	木本謙三 税理士事務所	
委員	藤本治郎	杵築市議会議員	

幹事

職名	氏名	現職名	備考
幹事	真鍋公博	杵築市企画 財政課長	
〃	川野敏治	日出町財政課長	

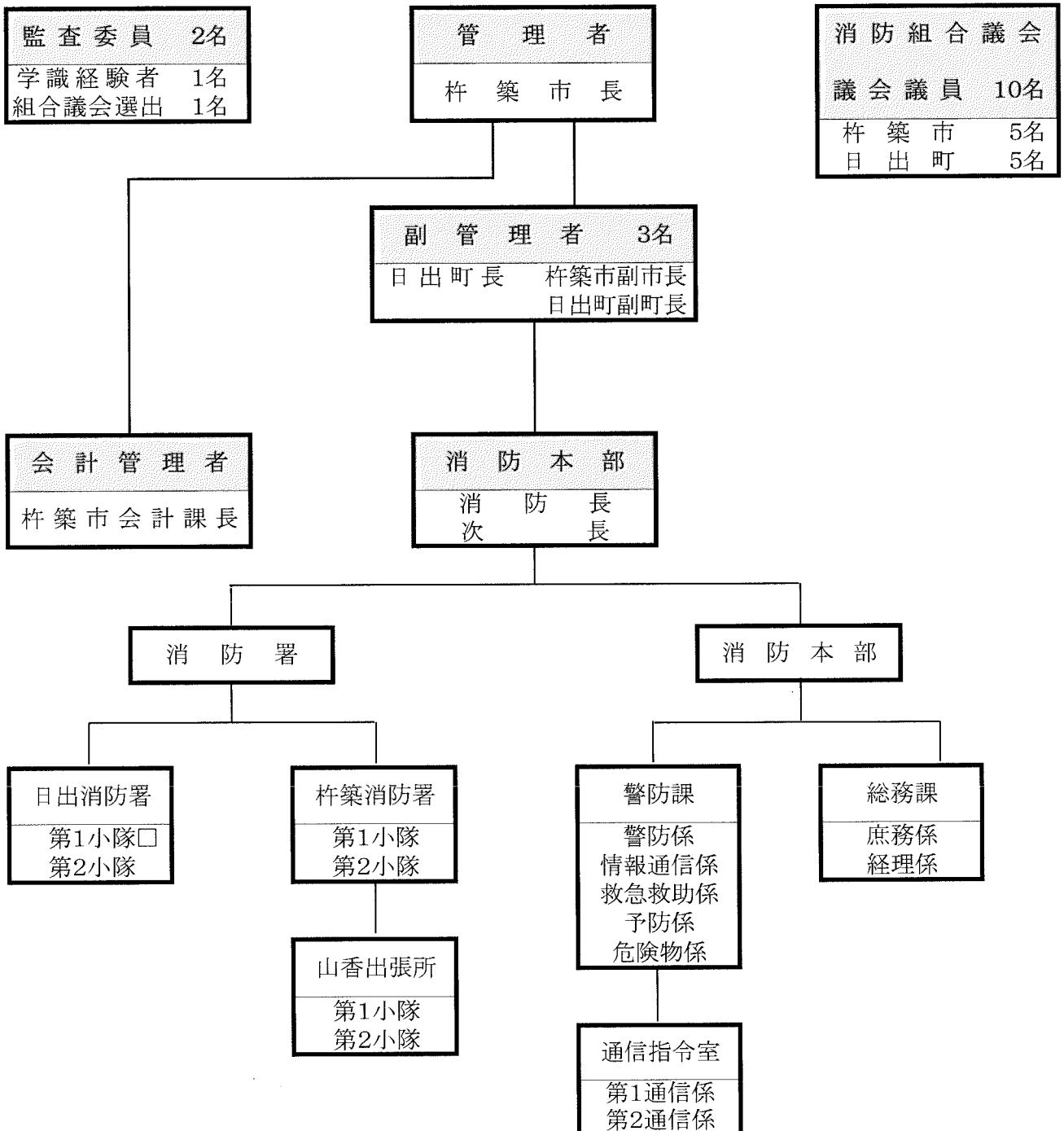
総務編

構成市町 1市1町

組織 1本部2署1出張所

職員数 条例定数105名,現在数91名

消 防 組 合 組 織 図



消 防 本 部 の 事 務 分 掌

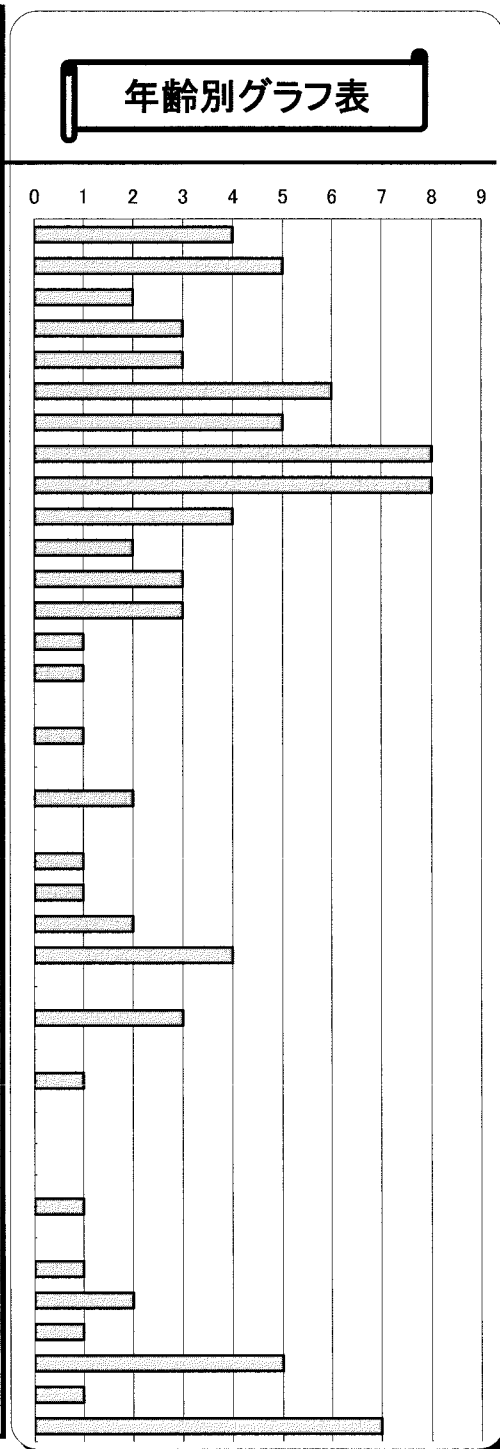
統 括 消 防 長 阿 部 珠 一

課 名	係 名	分 掌 事 務
総 務	庶 務 係	1. 消防本部の組織及び消防職員の人事に関する事
		2. 消防関係の条例、規則、規程等に関する事
		3. 職員の配置、服務に関する事
		4. 公印の管理に関する事
		5. 職員の保健衛生、福利厚生に関する事
		6. 文章の收受、発送、保存に関する事
		7. 議会、監査、管理者会議の運営、庁舎及び物品の管理に関する事
		8. 他の係の主管に属さない事
課	経 理 係	1. 消防予算の編成及び執行並びに会計事務に関する事
		2. 公金の出納管理に関する事
		3. 給与及び貸与品に関する事
		4. 職員の公務災害に関する事
警 防	警 防 係	1. 水火災等の警戒防除の計画に関する事
		2. 消防職員の訓練及び演習に関する事
		3. 消防相互応援協定に関する事
		4. 消防地理及び消防水利に関する事
		5. 係の事務に伴う消防広報に関する事
		6. その他警防に関する事
課	情 報 通 信 係	1. 消防力の調査及び統計に関する事
		2. 開発行為に係る協議及び統計に関する事
		3. 消防自動車の登録及び検査に関する事
		4. その他情報通信に関する事

課名	係名	分掌事務
警防課	救急救助係	1. 救急及び救助に関すること
		2. 救急の証明に関すること
		3. 救命技術の普及及び啓発に関すること
		4. 救急救命士の指導育成に関すること
		5. 救急救助統計に関すること
		6. 係に事務に伴う消防広報に関すること
		7. その他救急救助に関すること
	予防係	1. 予防査察に関すること
		2. 防火対象物の規制に関すること
		3. 消防用設備の指導に関すること
		4. 防火管理に関すること
		5. 建築同意に関すること
		6. 消防思想の普及宣伝に関すること
		7. 民間防火組織の育成指導に関すること
		8. 火災原因及び損害調査に関すること
		9. その他火災予防に関すること
	危険物係	1. 危険物施設の予防査察に関すること
		2. 危険物の規制に関すること
		3. 危険物の許可、認可、届出に関すること
		4. その他危険物に対する火災予防に関すること
	通信指令室係	1. 通信施設の整備及び管理に関すること
		2. 出動指令に関すること
		3. 災害現場の情報収集及び伝達に関すること
		4. 火災警報に関すること
		5. 職員の非常招集に関すること
		6. その他消防通信に関すること

職 員 階 級 別 年 齢

階 級 年 齢	消 防 司 令 長	消 防 司 令	消 防 司 令 補	消 防 士 長	消 防 副 士 長	消 防 士	合 計
	人 員 合 計	1	14	17	4	15	40
20 才 未 満						4	4
20 才 以 上 21 才 未 満						5	5
21 才 以 上 22 才 未 満						2	2
22 才 以 上 23 才 未 満						3	3
23 才 以 上 24 才 未 満						3	3
24 才 以 上 25 才 未 満					1	5	6
25 才 以 上 26 才 未 満					1	4	5
26 才 以 上 27 才 未 満					2	6	8
27 才 以 上 28 才 未 満					2	6	8
28 才 以 上 29 才 未 満					4		4
29 才 以 上 30 才 未 満					1	1	2
30 才 以 上 31 才 未 満					2	1	3
31 才 以 上 32 才 未 満				1	2		3
32 才 以 上 33 才 未 満				1			1
33 才 以 上 34 才 未 満				1			1
34 才 以 上 35 才 未 満							0
35 才 以 上 36 才 未 満				1			1
36 才 以 上 37 才 未 満							0
37 才 以 上 38 才 未 満			2				2
38 才 以 上 39 才 未 満							0
39 才 以 上 40 才 未 満			1				1
40 才 以 上 41 才 未 満			1				1
41 才 以 上 42 才 未 満			2				2
42 才 以 上 43 才 未 満			4				4
43 才 以 上 44 才 未 満							0
44 才 以 上 45 才 未 満			3				3
45 才 以 上 46 才 未 満							0
46 才 以 上 47 才 未 満			1				1
47 才 以 上 48 才 未 満							0
48 才 以 上 49 才 未 満							0
49 才 以 上 50 才 未 満							0
50 才 以 上 51 才 未 満			1				1
51 才 以 上 52 才 未 満							0
52 才 以 上 53 才 未 満			1				1
53 才 以 上 54 才 未 満		1	1				2
54 才 以 上 55 才 未 満		1					1
55 才 以 上 56 才 未 満		5					5
56 才 以 上 57 才 未 満	1						1
57 才 以 上		7					7

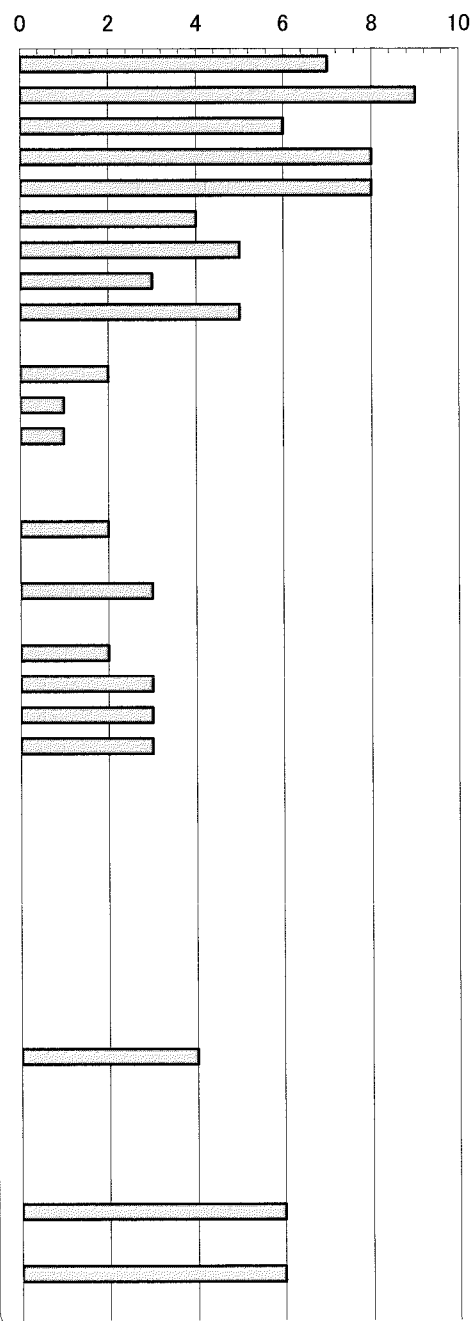


平 均 年 齢	56.0	56.2	43.3	25.0	27.9	23.7	34.4
---------	------	------	------	------	------	------	------

職 員 の 階 級 別 勤 務 年 数

階 級 勤続年数	消 防 司 令 長	消 防 司 令	消 防 司 令 補	消 防 士 長	消 防 副 士 長	消 防 士	合 計
	人 員 合 計	1	14	17	4	15	40
1 年 未 満		1				6	7
1 年 以 上 2 年 未 満	1					8	9
2 年 以 上 3 年 未 満						6	6
3 年 以 上 4 年 未 満						8	8
4 年 以 上 5 年 未 満						8	8
5 年 以 上 6 年 未 満						4	4
6 年 以 上 7 年 未 満					5		5
7 年 以 上 8 年 未 満					3		3
8 年 以 上 9 年 未 満					5		5
9 年 以 上 10 年 未 満							0
10 年 以 上 11 年 未 満					2		2
11 年 以 上 12 年 未 満				1			1
12 年 以 上 13 年 未 満				1			1
13 年 以 上 14 年 未 満							0
14 年 以 上 15 年 未 満							0
15 年 以 上 16 年 未 満				2			2
16 年 以 上 17 年 未 満							0
17 年 以 上 18 年 未 満			3				3
18 年 以 上 19 年 未 満							0
19 年 以 上 20 年 未 満			2				2
20 年 以 上 21 年 未 満			3				3
21 年 以 上 22 年 未 満			3				3
22 年 以 上 23 年 未 満			3				3
23 年 以 上 24 年 未 満							0
24 年 以 上 25 年 未 満							0
25 年 以 上 26 年 未 満							0
26 年 以 上 27 年 未 満							0
27 年 以 上 28 年 未 満							0
28 年 以 上 29 年 未 満							0
29 年 以 上 30 年 未 満							0
30 年 以 上 31 年 未 満							0
31 年 以 上 32 年 未 満							0
32 年 以 上 33 年 未 満		1	3				4
33 年 以 上 34 年 未 満							0
34 年 以 上 35 年 未 満							0
35 年 以 上 36 年 未 満							0
36 年 以 上 37 年 未 満							0
37 年 以 上 38 年 未 満		6					6
38 年 以 上 39 年 未 満							0
39 年 以 上 40 年 未 満		6					6
40 年 以 上							0

勤務年数グラフ表



平均勤続年数	1.0	34.9	22.0	13.3	7.4	2.4	12.3
--------	-----	------	------	------	-----	-----	------

職員の学校教育派遣状況

		昭和46年度 ～ 平成19年度	平成 20年度	平成 21年度	平成 22年度	平成 23年度	平成 24年度	平成 25年度	計 人	
大 学 校	警 防 科	1							1	
	予 防 科	1							1	
	幹 部 研 修 科	3							3	
	上 級 幹 部 科	2							2	
	新 任 消 防 長 科	1					1		2	
	救 助 科		1		1				2	
	危 険 物 科					1			1	
		8	1	0	1	1	1	0	12	
大 分 県 消 防 学 校	初 任 科	83	6	5	8	8	6	8	124	
	機 関 科	1	2						3	
	救 助 科	25			2		2		29	
	幹 部 科	7							7	
	初 級 幹 部 科	47						2	49	
	中 級 幹 部 科	18			2		2		22	
	上 級 幹 部 科	1							1	
	警 防 科	54		2				2	58	
	無 線 通 信 科	18							18	
	教 育 担 当 者 科	7							7	
	特 殊 技 能 講 習	40		3			4	4	51	
	予 防 科	13							13	
	予 防 査 察 科	1	2		2			2	7	
	危 険 物 科	2							2	
	火 災 原 因 調 査 科	14		2			1		2	19
	救 急 標 準 課 程	I 課 程	54							
		II 課 程	46	3	2	3	3	4	4	127
		標 準 課 程	8							
	科 救 命 士 研 修	5							5	
	水 災 防 ぎ よ 研 修	11	3				2	2	2	20
訓 練 礼 式 指 導 者 研 修	5		1			1			7	
特 殊 災 害 科	1		1			1		1	3	
は し ご 自 動 車 隊 員 科			2						2	
救 急 救 命 士		12	1		1	1	1	1	17	
警 防 実 務 研 修 会		10	1	1				1	13	
予 防 実 務 研 修 会						1	1		2	
計 (人)		483	18	19	18	22	20	27	606	

職員の各種免許等取得状況

階 級 種 別		消 防 司 令 長	消 防 司 令	消 防 司 令 補	消 防 士 長	消 防 副 士 長	消 防 士	計
		運 転 免 許	大 型 第 1 種		13	17	2	8
	旧 中 型 第 1 種	1	18	18	2	9	18	66
	新 中 型 第 1 種						2	2
	大 型 特 殊		1					1
	普 通 第 1 種	1	18	18	2	9	42	90
	自 動 2 輪 車	1	12	4	1	1	11	30
	け ん 引		2					2
特 殊 技 能	ク レ ー ン		13	14	2	4	4	37
	巻 き 上 げ		13	14	2	4	4	37
	玉 掛 け		13	14	2	4	4	37
	危 険 物 取 扱 者 (乙)		1	1	2	1	1	6
	危 険 物 取 扱 者 (丙)			1			1	2
	消 防 設 備 士 (乙)							0
	小 型 建 設 機 械 オ ペ レ ー タ		1					1
	1 6 m m 映 写 技 術 者		2					2
	電 気 工 事 士						1	1
救 急 資 格	救 急 救 命 士		4	8	1	5	3	21
	標 準 課 程			10	1	6	8	25
	Ⅱ 課 程		16	8				24
	I 課 程		17	8				25
	応 急 手 当 指 導 員		16	18	2	9	34	79
	特 殊 無 線 技 士		14	17	2	8	18	59
	ア マ チ ュ ア 無 線	1	9	4				14
	小 型 船 舶 操 縦 士		6	2		1		9
	衛 生 管 理 者			2	1			3
	ガ ス 溶 接 技 能 士		2	2				4
	高 圧 ガ ス 取 扱 者		1					1
	ボ イ ラ ー		2					2
	救 助 科		5	13	2	5	2	27
	計	4	199	193	24	74	169	663

平成26年度歳入歳出予算

歳入

(単位：千円)

科	目	26年度予算額	比率	25年度予算額	比率
1	分担金及び負担金	795,323	99.65%	873,099	96.52%
2	使用料及び手数料	500	0.06%	500	0.06%
3	国庫支出金	1	0.00%	1	0.00%
4	県庫支出金	1	0.00%	1	0.00%
5	財産収入	80	0.01%	80	0.01%
6	繰入金	2	0.00%	2	0.00%
7	繰越金	1	0.00%	1	0.00%
8	諸収入	2,201	0.28%	2,201	0.24%
9	地方債	1	0.00%	28,700	3.17%
歳入合計		798,110	100.00%	904,585	100.00%

歳出

(単位：千円)

科	目	26年度予算額	比率	25年度予算額	比率
1	議会費	1,551	0.19%	1,551	0.17%
2	総務費	778,721	97.57%	891,589	98.56%
3	公債費	17,638	2.21%	11,245	1.24%
4	予備費	200	0.03%	200	0.02%
歳出合計		798,110	100.00%	904,585	100.00%

構成市町における過去5年間の消防費 基準財政需要額と負担金割合

（単位：千円）

科 目		年 度	消防費基準財政 需 要 額	常備消防負担金	市町別負担割合
平成 二十 二 年 度	杵 築 市		543,917	508,982	58.12%
	日 出 町		391,908	366,737	41.88%
	計		935,825	875,719	100.00%
平成 二十 三 年 度	杵 築 市		578,379	544,429	58.24%
	日 出 町		414,664	390,374	41.76%
	計		993,043	934,803	100.00%
平成 二十 四 年 度	杵 築 市		554,254	490,906	54.03%
	日 出 町		421,579	417,596	45.97%
	計		975,833	908,502	100.00%
平成 二十 五 年 度	杵 築 市		561,531	495,410	56.74%
	日 出 町		425,411	377,688	43.26%
	計		986,942	873,098	100.00%
平成 二十 六 年 度	杵 築 市		541,306	447,804	56.30%
	日 出 町		406,890	347,518	43.70%
	計		948,196	795,322	100.00%

火 災 編

火 災 件 数	32 件
焼 損 面 積 (建物)	1,870 m ²
〃 (林野)	0 a
損 害 額	41,334 千円

火災関係

1. 市町別火災状況

区	分	杵築市	日出町	合計
火災件数 (件)	建物	14	4	18
	林野			0
	車両	3	4	7
	船舶			0
	その他	7		7
	計	24	8	32
焼損棟数	ぼや			0
	部分焼	5	2	7
	半焼			0
	全焼	9	2	11
	計	14	4	18
焼損面積	建物 (㎡)	1,469	401	1,870
	林野 (a)			0
罹災世帯数	小損	7	1	8
	半損			0
	全損	5	2	7
	計	12	3	15
罹災人員 (人)		31	6	37
死傷者数	死者 (人)	2		2
	負傷者 (人)			0
損害額 (千円)	建物	23,687	17,056	40,743
	林野			0
	車両	390	54	444
	船舶			0
	その他	147		147
	計	24,224	17,110	41,334

2. 火災発生件数の比較

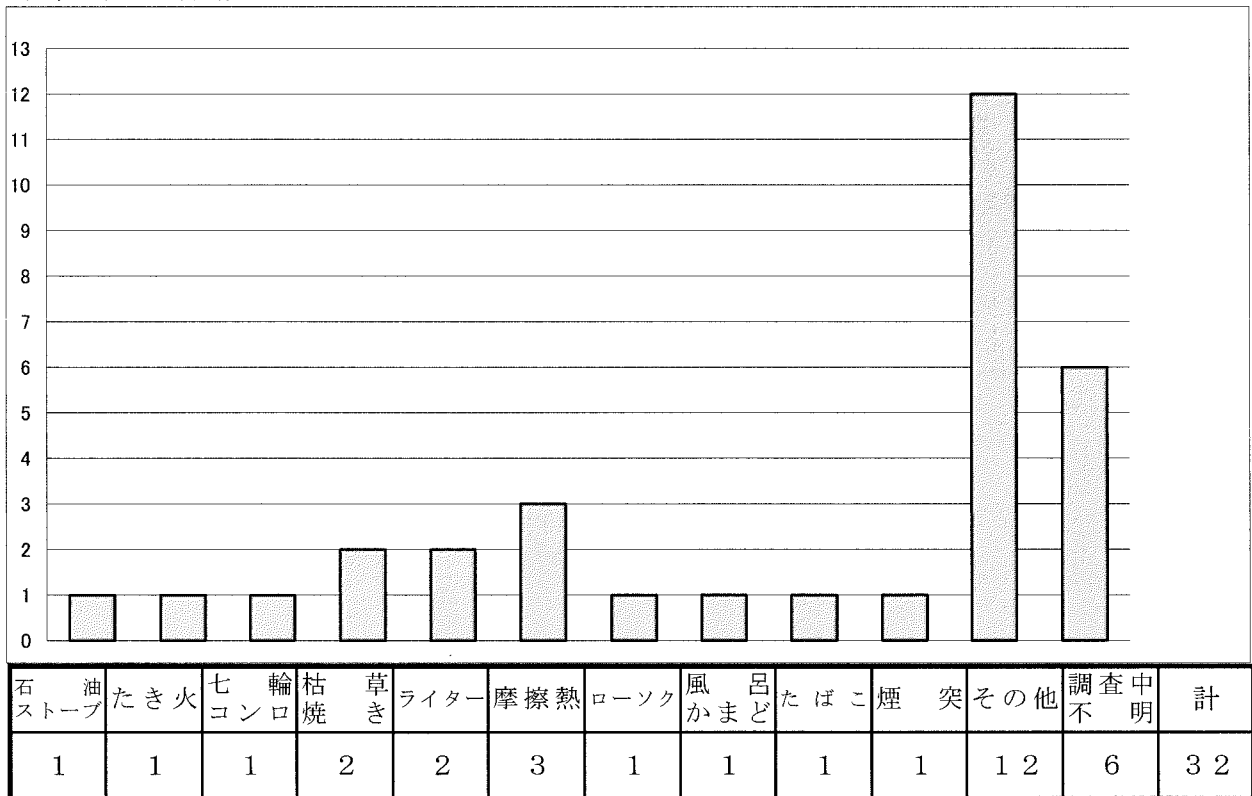
区	分	平成25年	平成24年	対前年増減数
火災件数 (件)	建物	18	8	10
	林野			0
	車両	7	3	4
	船舶			0
	その他	7	1	6
	計	32	12	20
焼損棟数	ぼや		3	▲3
	部分焼	7		7
	半焼			0
	全焼	11	5	6
	計	18	8	10
焼損面積	建物 (㎡)	1,870	660	1,210
	林野 (a)			0
罹災世帯数	小損	8	4	4
	半損			0
	全損	7	3	4
	計	15	7	8
罹災人員 (人)		37	15	22
死傷者数	死者 (人)	2	2	0
	負傷者 (人)		1	▲1
損害額 (千円)	建物	40,743	45,791	▲5,048
	林野			0
	車両	444	930	▲486
	船舶			0
	その他	147	6,300	▲6,153
	計	41,334	53,021	▲11,687

3. 天候別火災発生状況

火災別	天候別					
	快晴	晴	曇	雨	雪	計
建物	1	11	6			18
林野						0
車両		5		2		7
船舶						0
その他		5	2			7
計	1	21	8	2	0	32

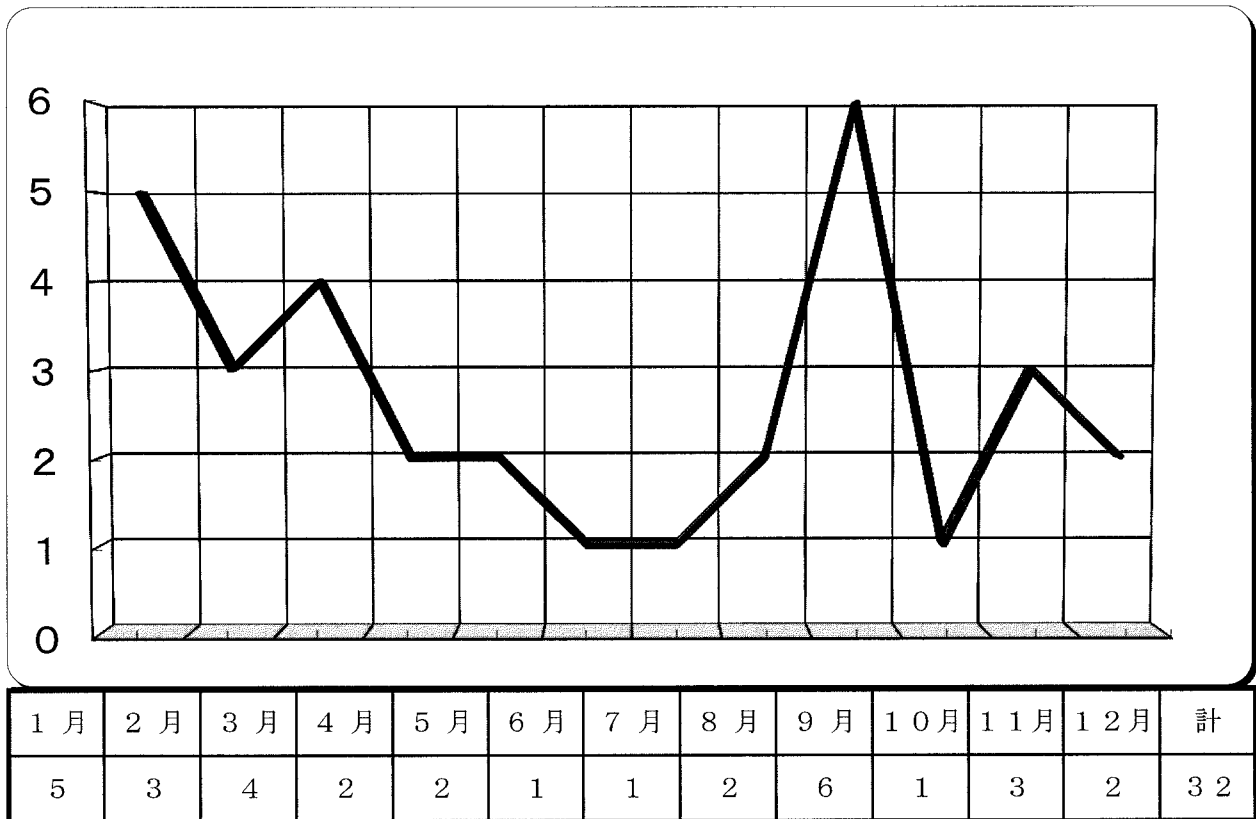
4. 火災原因別状況

単位名：件数



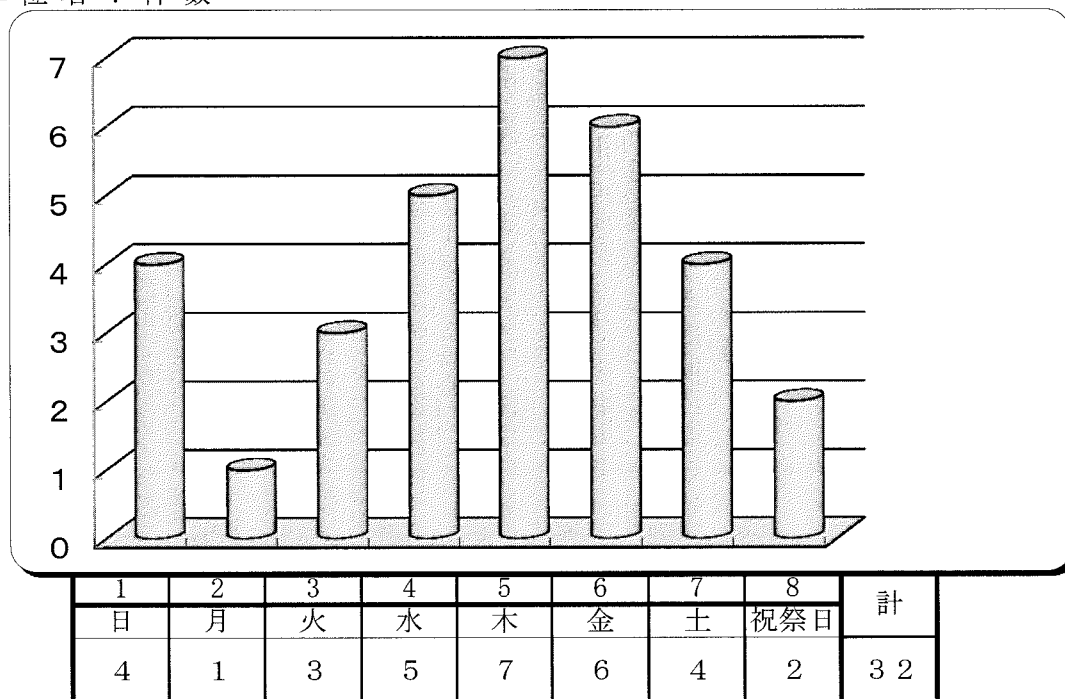
5. 月別火災発生状況

単位名：件数



6. 休日・曜日別火災発生状況

単位名：件数



7. 月別・火災別出火件数

区 別		月 別												合 計
		1月	2月	3月	4月	5月	6月	7月	8月	9月	10月	11月	12月	
市	建 物	1	2	3	1	2			1	1		2	1	14
	林 野													0
	車 両				1					1		1		3
	船 舶													0
	そ の 他	3	1						1	2				7
	計	4	3	3	2	2	0	0	2	4	0	3	1	24
町	建 物	1		1			1						1	4
	林 野													0
	車 両							1		2	1			4
	船 舶													0
	そ の 他													0
	計	1	0	1	0	0	1	1	0	2	1	0	1	8
計	建 物	2	2	4	1	2	1		1	1		2	2	18
	林 野													0
	車 両				1			1		3	1	1		7
	船 舶													0
	そ の 他	3	1						1	2				7
		合 計	5	3	4	2	2	1	1	2	6	1	3	2

8. 時間別出火件数

時間別 月別	0時 ↓ 1時	1時 ↓ 2時	2時 ↓ 3時	3時 ↓ 4時	4時 ↓ 5時	5時 ↓ 6時	6時 ↓ 7時	7時 ↓ 8時	8時 ↓ 9時	9時 ↓ 10時	10時 ↓ 11時	11時 ↓ 12時	12時 ↓ 13時
1月											その他①		建物①
2月													
3月													
4月												車両① 建物①	
5月	建物②												
6月		建物①											
7月													
8月							建物①					その他①	
9月									車両①		車両②		その他①
10月													車両①
11月								建物②					
12月										建物①			
計	1	1	0	0	0	0	1	1	1	1	2	3	3

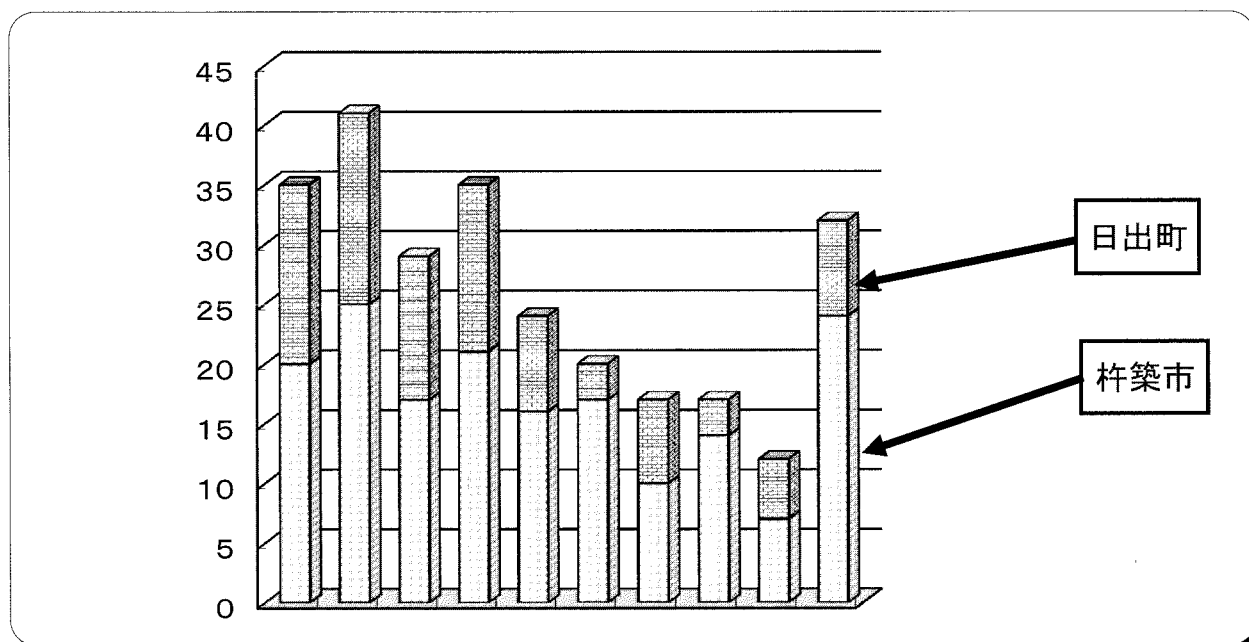
13時 ↓ 14時	14時 ↓ 15時	15時 ↓ 16時	16時 ↓ 17時	17時 ↓ 18時	18時 ↓ 19時	19時 ↓ 20時	20時 ↓ 21時	21時 ↓ 22時	22時 ↓ 23時	23時 ↓ 24時	不 明	計
	建 物 ②		その他 ②	その他 ③								5
建 物 ①		その他 ②						建 物 ②				3
建 物 ①	建 物 ②				建 物 ③			建 物 ④				4
												2
			建 物 ①									2
												1
車 輛 ①												1
												2
建 物 ①		車 輛 ③	その他 ②									6
												1
		車 輛 ①	建 物 ①									3
	建 物 ②											2
4	3	3	4	1	1	0	0	2	0	0	0	32

9. 建物別火災件数

区分 市町別	建 物 種 別						計
	住 宅	共同住宅	ホテル 旅館	百貨店	福祉施設	その他	
杵 築 市	7					7	14
日 出 町	3					1	4
計	10	0	0	0	0	8	18

10. 過去10年間の市町別火災発生件数

単 位 名 : 件 数



年別	1	2	3	4	5	6	7	8	9	10
市・町	H16年	H17年	H18年	H19年	H20年	H21年	H22年	H23年	H24年	H25年
杵 築 市	20	25	17	21	16	17	10	14	7	24
日 出 町	15	16	12	14	8	3	7	3	5	8
計	35	41	29	35	24	20	17	17	12	32

編 防 予

防火対象物	2,062 棟
危険物施設	253 施設
火薬類関係 事務処理件数	13 件

対象物関係

1. 用途別防火対象物数(150㎡以上)

平成26年3月31日現在

用途別(項)		市 町	杵 築 市	日 出 町	合 計
1 項	イ	劇場・映画館・観覧場		3	3
	ロ	公会堂又は集会場	41	24	65
2 項	イ	キャバレー・カフェー等			0
	ロ	遊戯場・ダンスホール	5	4	9
	ハ	性風俗関連特殊営業を営む店舗等			0
	ニ	カラオケボックス等	1	1	2
3 項	イ	待合・料理店等	8	3	11
	ロ	飲食店	14	12	26
4 項		百貨店・マーケット等	55	53	108
5 項	イ	旅館・ホテル・宿泊所	36	7	43
	ロ	寄宿舎・下宿・共同住宅	234	307	541
6 項	イ	病院・診療所・助産所	28	21	49
	ロ	老人短期入所施設等	20	18	38
	ハ	老人デイサービスセンター等	35	25	60
	ニ	幼稚園・特別支援学校	10	10	20
7 項		小・中・高校・各種学校	73	26	99
8 項		図書館・博物館・美術館	5	2	7
9 項	イ	蒸気浴場・熱気浴場等			0
	ロ	イの公衆浴場以外の公衆浴場			0
10 項		停車場・船舶・飛行場の発着場			0
11 項		神社・寺院・教会等	54	37	91
12 項	イ	工場・作業場	135	127	262
	ロ	映画スタジオ・テレビスタジオ			0
13 項	イ	自動車車庫又は駐車場	2	6	8
	ロ	飛行機・回転翼航空機の格納庫			0
14 項		倉庫	82	86	168
15 項		前各項に該当しない事業場	172	108	280
16 項	イ	特定を含む複合用途防火対象物	69	51	120
	ロ	イ以外の複合用途対象物	23	25	48
16 項 の 2		地下街			0
16 項 の 3		特定を含む準地下街			0
17 項		文化財建造物	3	1	4
18 項		アーケード(延長50m以上)			0
19 項		市・町長の指定する山林			0
20 項		自治省令で定める舟車			0
合 計			1,105	957	2,062

2. 建築物の消防同意等に関する状況

平成25年度中

令別表第1		同意の種類		新 築	増 築	改 築	移 転	用 変	合 計
		イ	ロ						
1 項	イ	劇場・映画館・観覧場							0
	ロ	公会堂又は集会場							0
2 項	イ	キャバレー・カフェー等							0
	ロ	遊戯場・ダンスホール		1					1
	ハ	性風俗関連特殊営業を営む店舗等							0
	ニ	カラオケボックス等							0
3 項	イ	待合・料理店等							0
	ロ	飲食店	2						2
4 項		百貨店・マーケット等	2	1					3
5 項	イ	旅館・ホテル・宿泊所							0
	ロ	寄宿舎・下宿・共同住宅							0
6 項	イ	病院・診療所・助産所							0
	ロ	老人短期入所施設等	3	1					4
	ハ	老人デイサービスセンター等	7	1					8
	ニ	幼稚園・特別支援学校	1						1
7 項		小・中・高校・各種学校	5	2	3				10
8 項		図書館・博物館・美術館							0
9 項	イ	蒸気浴場・熱気浴場等							0
	ロ	イの公衆浴場以外の公衆浴場							0
10 項		停車場・船舶・飛行場の発着場							0
11 項		神社・寺院・教会等	3	1					4
12 項	イ	工場・作業場	3	1					4
	ロ	映画スタジオ・テレビスタジオ							0
13 項	イ	自動車車庫又は駐車場	1						1
	ロ	飛行機・回転翼航空機の格納庫							0
14 項		倉庫	6	4			1		11
15 項		前各項に該当しない事業場	6	3					9
16 項	イ	特定を含む複合用途防火対象物	1						1
	ロ	イ・以外の複合用途対象物	2						2
そ の 他			1						1
住 宅			178	26					204
合 計			221	41	3	0	1		266

3. 防火管理者選任届状況

平成26年3月31日現在

合 計		杵 築 市	日 出 町	合 計	
1 項	イ	劇場・映画館・観覧場		0	
	ロ	公会堂又は集会場	2	2	
2 項	イ	キャバレー・カフェ等		0	
	ロ	遊戯場・ダンスホール	3	3	
	ハ	性風俗関連特殊営業を営む店舗等		0	
	ニ	カラオケボックス等		0	
3 項	イ	待合・料理店等		0	
	ロ	飲食店	1	3	4
4 項		百貨店・マーケット等	9	10	19
5 項	イ	旅館・ホテル・宿泊所	1		1
	ロ	寄宿舎・下宿・共同住宅	1	1	2
6 項	イ	病院・診療所・助産所	1	1	2
	ロ	老人短期入所施設等	5	4	9
	ハ	老人デイサービスセンター等	3	3	6
	ニ	幼稚園・特別支援学校			0
7 項		小・中・高校・各種学校	9	3	12
8 項		図書館・博物館・美術館			0
9 項	イ	蒸気浴場・熱気浴場等			0
	ロ	イの公衆浴場以外の公衆浴場			0
10 項		停車場・船舶・飛行場の発着場			0
11 項		神社・寺院・教会等		1	1
12 項	イ	工場・作業場	5	3	8
	ロ	映画スタジオ・テレビスタジオ			0
13 項	イ	自動車車庫又は駐車場			0
	ロ	飛行機・回転翼航空機の格納庫			0
14 項		倉庫			0
15 項		前各項に該当しない事業場	5	1	6
16 項	イ	特定を含む複合用途防火対象物		3	3
	ロ	イ・以外の複合用途対象物			0
16 項 の2		地下街			0
16 項 の3		特定を含む準地下街			0
17 項		文化財建造物			0
合 計			45	33	78

4. 防火対象物別消防用設備設置状況

項 目 別	区 分 防火対象物の種類	総 棟 数 百 五 十 ㎡ 以 上	消 防 設				
			屋 内 消 火 栓 設 備	ス プ リ ン ク ラ ー 設 備	水 噴 霧 消 火 設 備 等	屋 外 消 火 栓 設 備	動 力 消 防 ポ ン プ 設 備
1 項	イ 劇場・映画館・演芸場・観覧場	3	2				
	ロ 公会堂・集会場	65	3				
2 項	イ キャバレー・カフェー・ナイトクラブの類	0					
	ロ 遊戯場・ダンスホール	9	1				
	ハ 性風俗関連特殊営業を営む店舗等	0					
	ニ カラオケボックス等	2					
3 項	イ 待合・料理店の類	11			1		
	ロ 飲食店	26	1				
4 項	百貨店・マーケット・その他の物品販売業を含む店舗展示場	108	11	6	2		
5 項	イ 旅館・ホテル・宿泊所	43	6	3			
	ロ 寄宿舎・下宿・共同住宅	541	2				
6 項	イ 病院・診療所・助産所	49	2	3	1		
	ロ 老人短期入所施設等	38	13	30			
	ハ 老人デイサービスセンター等	60	3	1			
	ニ 幼稚園・特別支援学校	20					
7 項	小・中・高等学校・高専・大学・各種学校・その他この類	99	43		1		
8 項	図書館・博物館・美術館・その他これらに類するもの	7					
9 項	イ 公衆浴場のうち蒸気浴場・熱気浴場その他これらに類するもの	0					
	ロ イに掲げる公衆浴場以外の公衆浴場	0					
10 項	車両の停車場・船舶又は航空機の発着場	0					
11 項	神社・寺院・教会の類	91	1				
12 項	イ 工場・作業場	262	48		1	10	2
	ロ 映画スタジオ・テレビスタジオ	0					
13 項	イ 自動車車庫・駐車場	8			1		
	ロ 飛行機・回転翼航空機の格納庫	0					
14 項	倉庫	168	12			2	2
15 項	前各項に該当しない事業所	280	8		1	1	
16 項	イ 特定防火対象物の存する複合用途防火対象物	120	2	7	1		
	ロ 上記以外の複合用途対象物	47			1		
17 項	重要文化財・重要民俗資料・化石等の建造物	4					
18 項	延長50m以上のアーケード						
合 計		2,061	158	50	10	13	4

平成26年3月31日現在

備 等 設 置 状 況											
自動火災報知設備	ガス漏れ火災警報設備	漏電火災警報器	非常警報設備	避難器具	誘導灯	連結送水管	非常コンセント設備	排煙設備	消防用水	火災通報装置	合計
3			1		3						9
29		1	23	7	46					2	111
											0
9			5		11						26
											0
1			1		2						4
8		1	1	1	12						24
8		4	10	2	23						48
70		2	34	2	106			3			236
31	2	3	9	7	27	5	1		1	13	108
80		9	11	64	22	4	4		1		197
40		1	5	3	49	2				11	117
41			4	4	41	1				41	175
47		1	7	3	51					26	139
14			5	1	13					3	36
95			7	3	21						170
6			2		5						13
											0
											0
											0
2		2	18		3						26
129			3	2	38	2			4		239
											0
2											3
											0
54					14						84
45		2	21		39	1					118
45		2	24	11	69			1		7	169
8			1	2	6						18
4											4
											0
771	2	28	192	112	601	15	5	4	6	103	2,074

危険物関係

1. 指定数量の倍数別危険物製造所等施設数（完成検査済証交付施設）

平成26年3月31日現在

製造所の別		数量の別	総計	5倍	5倍	10倍	50倍	100倍	150倍	200倍
				以下	～10倍	～50倍	～100倍	～150倍	～200倍	以上
合計			253	92	59	64	16	8	8	6
製造所			1				1			
貯蔵所	小計		160	78	35	39	3	3	2	0
	屋内貯蔵所		20	10	4	5		1		
	屋外タンク貯蔵所		51	5	23	18	1	2	2	
	屋内タンク貯蔵所		0							
	地下タンク貯蔵所		37	17	5	14	1			
	簡易タンク貯蔵所		0							
	移動タンク貯蔵所		51	46	2	2	1			
	屋外貯蔵所		1		1					
取扱所	小計		92	14	24	25	12	5	6	6
	給油取扱所（営業用）		29		2	1	9	5	6	6
	給油取扱所（自家用）		15		3	10	2			
	販売取扱所		0							
一般取扱所		48	14	19	14	1				

2. 市町別危険物施設数（完成検査済証交付施設）

平成26年3月31日現在

区分	製造所	貯蔵所							取扱所					合計	事業所	
		屋内貯蔵所	屋外タンク貯蔵所	屋内タンク貯蔵所	地下タンク貯蔵所	簡易タンク貯蔵所	移動タンク貯蔵所	屋外貯蔵所	小計	給油営業用取扱所	給油自家用取扱所	一般取扱所	販売取扱所			小計
杵築市	1	15	37		19		30	1	102	20	10	35		65	168	68
日出町		5	14		18		21		58	9	5	13		27	85	35
計	1	20	51	0	37	0	51	1	160	29	15	48	0	92	253	103

3. 危険物製造所等の許可・完成検査等の数

平成25年4月1日～平成26年3月31日

区分 製造所の別		許可		完成検査		タンク検査		廃止届
		設置	変更	設置	変更	設置	変更	
合計		7	26	11	26	1	2	10
製造所								
貯蔵所	小計	6	3	8	3	1	0	4
	屋内貯蔵所							2
	屋外タンク貯蔵所	2		3		1		
	屋内タンク貯蔵所							1
	地下タンク貯蔵所		1		1			1
	簡易タンク貯蔵所							
	移動タンク貯蔵所	4	2	5	2			
	屋外貯蔵所							
取扱所	小計	1	23	3	23	0	2	6
	自営用給油取扱所		3	1	3			1
	自家用給油取扱所		1	1	1		1	1
	販売取扱所							
	一般取扱所	1	19	1	19		1	4

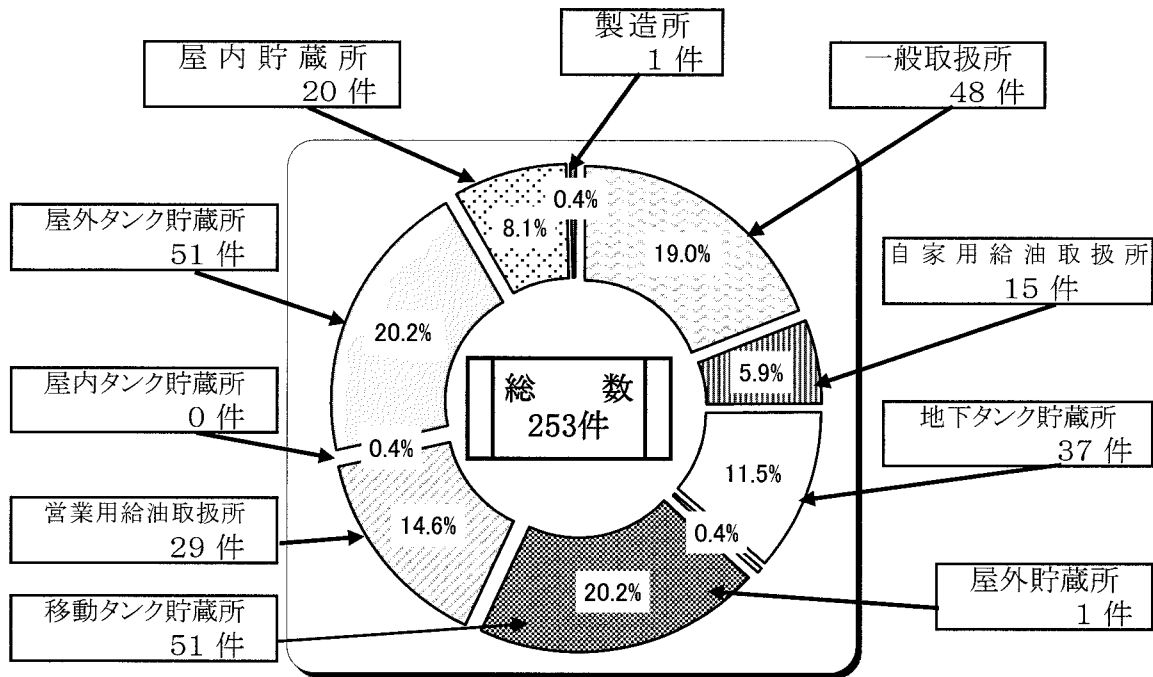
4. 危険物関係事務処理件数

平成26年3月31日現在

件名	件数	件名	件数	件名	件数
完成検査済証交付		危険物製造所等廃止届	10	液化石油ガス等貯蔵届	5
危険物仮貯蔵取扱承認	1	危険物保安監督者選任届	48	地下タンク及び配管点検報告書	16
危険物製造所等仮使用承認	20	危険物保安監督者解任届	13	移動貯蔵タンク定期点検報告書	3
危険物製造所等譲渡引渡届		予防規定認可	5	危険物製造所等以外の変更等届出書	
危険物製造所等変更等届	20	危険物製造所等休止再開届	1		
危険物製造所等数量変更届	3	液化石油ガス関係意見書交付	8	合計	153

5. 危険物施設完成検査区分比

平成26年3月31日現在



6. 危険物製造所等の手数料収入調

平成26年3月31日現在

(単位:円)

区分	手数料種別	計	危険物許認可			
			許 可		完 成	
			設 置	変 更	設 置	変 更
製 造 所		0				
取 扱 所	給 油	208,000		104,000	52,000	52,000
	販 売	0				
	一 般	830,250	66,000	487,500	33,000	243,750
屋 内 貯 蔵 所		0				
屋 外 貯 蔵 所		0				
屋外タンク貯蔵所		88,000	52,000		36,000	
屋内タンク貯蔵所		0				
地下タンク貯蔵所		19,500		13,000		6,500
移動タンク貯蔵所		227,500	104,000	39,000	65,000	19,500
簡易タンク貯蔵所		0				
仮 貯 蔵		5,400				
水 圧 (張) 検 査		0				
仮 使 用 許 可		108,000				
完 成 検 査 前 検 査		28,000				
計		1,514,650				

7. 危険物製造所等の立入検査実施状況

平成26年3月31日現在

製造所の別		市 町 別		
		杵 築 市	日 出 町	合 計
製 造 所				0
貯 蔵 所	屋 内 貯 蔵 所			0
	屋 外 タ ン ク 貯 蔵 所	1		1
	屋 内 タ ン ク 貯 蔵 所			0
	地 下 タ ン ク 貯 蔵 所			0
	簡 易 タ ン ク 貯 蔵 所			0
	移 動 タ ン ク 貯 蔵 所	1	2	3
	屋 外 貯 蔵 所	1		1
	小 計	3	2	5
取 扱 所	給 油 取 扱 所	9	7	16
	第 1 種 販 売 取 扱 所			0
	第 2 種 販 売 取 扱 所			0
	販 売 取 扱 所			0
	一 般 取 扱 所	24	6	30
	小 計	33	13	46
合 計		36	15	51

火薬類関係

1. 火薬類関係事務処理件数

平成26年3月31日現在

件名		件数
火薬類消費許可		13
火薬類譲受許可	25kgを超える	0
	25kg以下	0
	火工品のみ	0
火薬類譲渡		0
合計		13

2. 火薬取締法規制月別手数料

平成26年3月31日現在

単位:円

	消費許可	譲受・消費許可			譲渡
	7,900	2,400	3,500	6,900	1,200
4月	7,900				
5月	7900				
6月					
7月	7,900				
8月	39,500				
9月	7900				
10月	7900				
11月	15,800				
12月	7,900				
1月					
2月					
3月					
計	102,700	0	0	0	0

幼年・婦人防火クラブ結成状況

幼年消防クラブ

平成26年3月31日現在

市町別	クラブ名	クラブ員数	結成年月日
杵築市 (山香町)	立石保育園幼年消防クラブ	46人	昭和59年7月1日
日出町	日出保育園幼年消防クラブ	93人	昭和60年2月1日
日出町	大神保育園幼年消防クラブ	84人	昭和60年2月1日
計		223人	

婦人防火クラブ

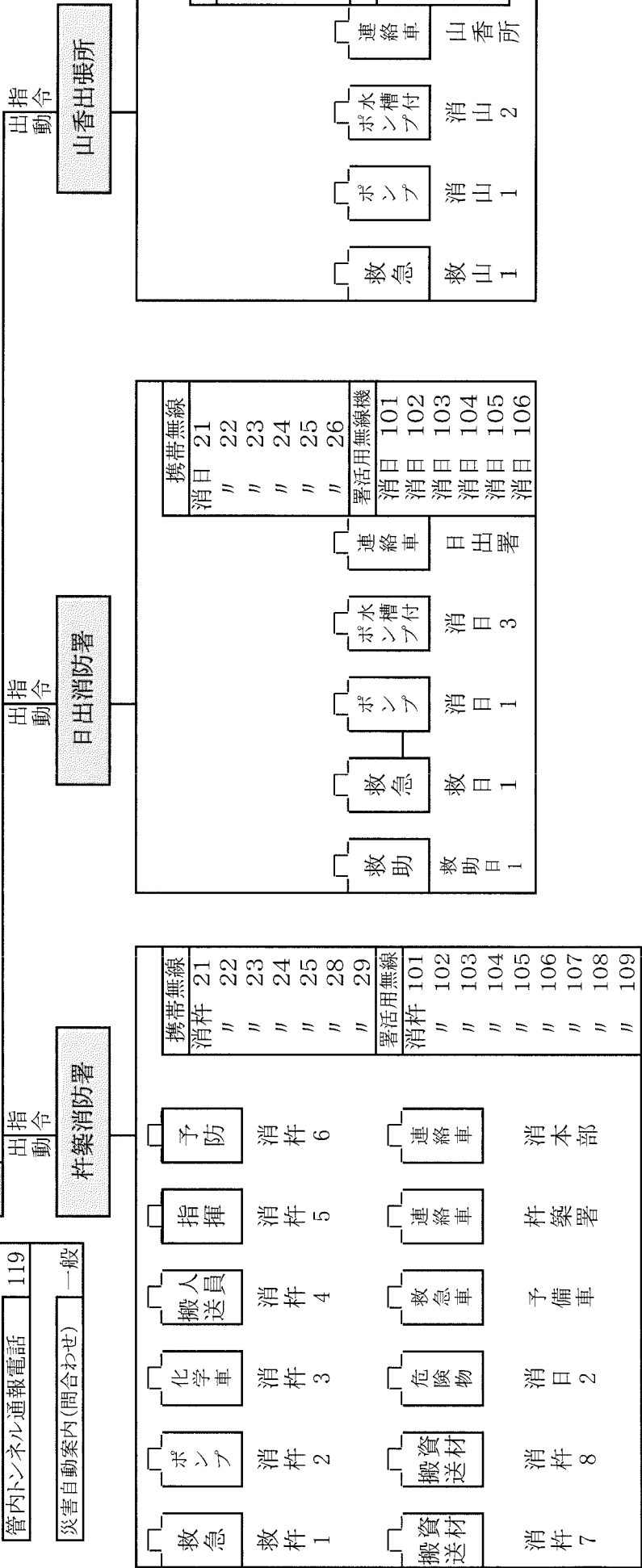
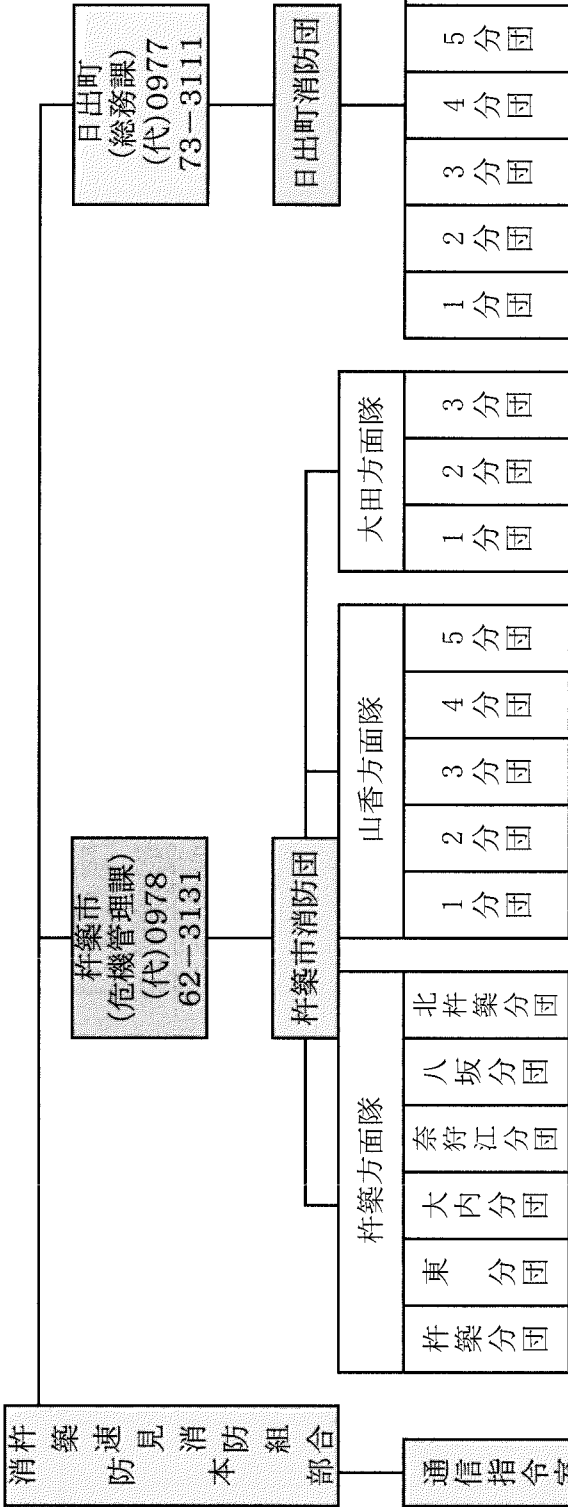
市町別	クラブ名	クラブ員数	結成年月日
日出町	藤原南部婦人防火クラブ	543人	昭和60年4月1日
杵築市	北杵築婦人消防隊	15人	平成10年11月30日
計		558人	

警 防 編

公設消火栓	1,022	個
私設消火栓	61	個
公設防火水槽	597	基
私設防火水槽	46	基
その他(プール等)	35	面

消防通信系統図

管内すべての固定電話	119
管内すべての携帯電話	119
管内の高速通報電話 大宰府管制センター経由	119
大分空港道路通報電話	119
代表 62-4341	一般
聴覚障がい者専用FAX	119
管内トーンル通報電話	119
災害自動案内(問合わせ)	一般



2. 消防組合現有車両数

種別	条件	車名	排気量	ポンプ			登録年月日	無線呼出符号
				型別	メーカー	性能		
消防本部	指令車	ニッサン	1,990 ^{CC}				平成19年2月23日	消防杵築5
	査察車	トヨタ	1,990 ^{CC}				平成26年3月27日	消防杵築6
	人員搬送車	トヨタ	2,690 ^{CC}				平成20年3月31日	消防杵築4
	指令車	トヨタ	2,980 ^{CC}				平成5年11月27日	消防日出2
	資機材搬送車	トヨタ	1,990 ^{CC}				平成20年8月22日	消防杵築7
	連絡車	三菱	650 ^{CC}				平成19年3月30日	
杵築消防署	化学自動車	いすゞ	8,220 ^{CC}	2型	モリタ	A-2級	平成9年1月24日	消防杵築3
	ポンプ車	日野	4,890 ^{CC}	CD-1型	モリタ	A-2級	平成14年12月19日	消防杵築2
	資機材搬送車	日野	4,890 ^{CC}			クレーン付	平成13年7月19日	消防杵築8
	救急車	トヨタ	3,370 ^{CC}	高規格			平成18年2月16日	救急杵築1
	連絡車	スズキ	650 ^{CC}				平成21年1月15日	
	救急車(予備車)	トヨタ	3,370 ^{CC}	高規格			平成15年7月23日	
日出消防署	水槽付ポンプ自動車	日野	7,960 ^{CC}	1-B型	モリタ	A-2級 1,500ℓ	平成12年11月30日	消防日出3
	ポンプ車	日野	4,000 ^{CC}	CD-1型	モリタ	A-2級	平成18年2月17日	消防日出1
	救助工作車	日野	6,400 ^{CC}	2型		クレーン及び ウインチ付	平成24年3月13日	救助日出1
	救急車	トヨタ	2,690 ^{CC}	高規格			平成25年11月28日	救急日出1
	連絡車	スズキ	650 ^{CC}				平成20年5月19日	
山香出張所	水槽付ポンプ自動車	日野	6,400 ^{CC}	1-B型	モリタ	A-2級 1,500ℓ	平成19年11月28日	消防山香2
	ポンプ車	日野	4,890 ^{CC}	CD-1型	モリタ	A-2級	平成15年12月5日	消防山香1
	救急車	トヨタ	3,370 ^{CC}	高規格			平成16年12月1日	救急山香1
	連絡車	スズキ	650 ^{CC}				平成11年8月25日	

3. 消防水利の現有数

区 分	区 域	杵 築 市	杵 築 市	杵 築 市	日 出 町	合 計
		杵 築 市	山 香 町	大 田		
消 火 栓	公設消火栓(水利基準適合)	160	36	6	146	348
	〃 (基準外)	274	116	23	261	674
	私設消火栓	35	0	0	26	61
	合 計	469	152	29	433	1,083
公 設 防 火 水 槽	20～40 m ³ 未満	4	11	0	5	20
	40～100 m ³ 未満	157	203	80	136	576
	100 m ³ 以上	0	0	0	1	1
	合 計	161	214	80	142	597
私 設 防 火 水 槽	20～40 m ³ 未満	1	0	0	1	2
	40～100 m ³ 未満	17	5	0	22	44
	100 m ³ 以上	0	0	0	0	0
	合 計	18	5	0	23	46
そ の 他	プ ー ル 等	12	8	3	12	35

4. 119番通報受信状況

種別 月別	火災	救急	救助	その他	問合せ	試験	悪戯	間違い	転送 送信	合計
1 月	9(2)	231(35)	0	43(10)	49(26)	14(0)	4(1)	24(7)	3(3)	377(84)
2 月	5(1)	209(50)	1(0)	26(10)	27(12)	14(1)	2(0)	13(6)	1(0)	298(80)
3 月	9(2)	209(47)	2(0)	43(19)	38(13)	24(0)	2(2)	20(4)	2(2)	349(89)
4 月	5(1)	210(40)	3(1)	32(10)	21(12)	18(0)	4(2)	22(12)	3(3)	318(81)
5 月	6(4)	249(49)	3(1)	34(11)	50(21)	12(0)	1(0)	10(5)	1(1)	366(92)
6 月	2(1)	199(51)	1(1)	33(8)	41(25)	8(0)	2(0)	22(8)	2(0)	310(94)
7 月	3(1)	236(52)	5(4)	43(13)	32(16)	7(0)	3(1)	17(12)	3(2)	349(101)
8 月	8(1)	237(53)	4(0)	36(11)	49(18)	14(0)	2(2)	31(21)	5(3)	386(109)
9 月	10(4)	173(34)	2(1)	35(11)	41(18)	14(0)	2(2)	20(10)	4(4)	301(84)
10 月	2(2)	219(46)	2(2)	34(9)	29(9)	14(0)	4(3)	25(5)	2(2)	331(78)
11 月	3(1)	191(51)	2(0)	38(13)	50(18)	9(0)	6(6)	18(9)	3(2)	320(100)
12 月	4(2)	261(54)	1(0)	19(5)	37(16)	10(0)	1(0)	12(7)	4(4)	349(88)
合計	66(22)	2,624(562)	26(10)	416(130)	464(204)	158(1)	33(19)	234(106)	33(26)	4,054(1,080)

()は携帯電話からの受付回数を示す。

救急・救助編

出 場 件 数 (救急)	2,439 件
搬 送 人 員	2,259 名
出 場 件 数 (救助)	23 件
救 助 人 員	18 名

救 急 業 務

1. 管内市町別救急状況

出場件数()は不搬送

種 別 区 分	合 計	救 急 事 故 種 別													
		火 災	自 然 災 害	水 難	交 通 事 故	労 働 災 害	運 動 競 技	一 般 負 傷	加 害	自 損 行 為	急 病	そ の 他			
												転 院 搬 送	医 師 搬 送	資 器 材 搬 送	そ の 他
出場件数	(203)	(1)		(1)	(24)	(0)	(0)	(33)	(1)	(10)	(129)	(1)			(3)
	2,439	4	0	3	200	5	18	380	6	19	1,392	409	0	0	3
搬送人員	2,259	3	0	2	196	5	19	347	6	9	1,263	409	0	0	0
杵築消防署	(68)	(1)		(0)	(11)	(0)	(0)	(9)	(0)	(7)	(39)	(1)			
	921	1	0	1	73	4	7	145	4	8	510	168	0	0	0
搬送人員	863	0	0	1	69	4	8	136	5	1	471	168	0	0	0
日出消防署	(90)	(0)		(1)	(6)	(0)	(0)	(17)	(1)	(2)	(61)	(0)			(2)
	954	2	0	1	82	1	7	151	1	8	564	135	0	0	2
搬送人員	875	2	0	0	86	1	7	134	0	6	504	135	0	0	0
山香出張所	(45)	(0)		(0)	(7)		(0)	(7)	(0)	(1)	(29)	(0)			(1)
	564	1	0	1	45	0	4	84	1	3	318	106	0	0	1
搬送人員	521	1	0	1	41	0	4	77	1	2	288	106	0	0	0

2. 月別事故別救急状況

出場件数()は不搬送

種別 区分	合計	救急事故種別											その他			
		火災	自然災害	水難	交通事故	労働災害	運動競技	一般負傷	加害	自損行為	急病	転院搬送	医師搬送	資器材搬送	その他	
出場件数	(203) 2,439	(1) 4		(1) 3	(24) 200	(0) 5	(0) 18	(33) 380	(1) 6	(10) 19	(129) 1392	(1) 409		0	0	(3) 3
搬送人員	2,259	3	0	2	196	5	19	347	6	9	1263	409	0	0	0	
1	出場件数	(22) 205						(4) 34			(18) 130					
	搬送人員	186				12		30		1	112	31				
2	出場件数	(20) 182			(5) 16			(2) 23		(2) 2	(11) 112					
	搬送人員	166	1		1	15	1	1	21	1	101	24				
3	出場件数	(15) 197			(1) 9			(4) 40		(1) 2	(7) 104					
	搬送人員	184	1		8		2	36	1	1	97	38				
4	出場件数	(10) 192			(2) 19			(2) 35		(1) 2	(5) 100					
	搬送人員	185			20		2	33	1	1	95	33				
5	出場件数	(13) 221			(1) 21					(2) 3	(10) 122					
	搬送人員	209			21	1	3	28		1	112	43				
6	出場件数	(19) 176			(3) 20			(4) 27			(12) 94					
	搬送人員	158			19		1	23	1		81	33				
7	出場件数	(13) 222			(1) 21			(2) 24	(1) 2		(8) 130	(1) 41				
	搬送人員	210			20	1	3	22	2		122	40				
8	出場件数	(15) 222			(2) 23			(2) 35			(10) 124					(1) 1
	搬送人員	212	1		26		1	33		1	114	36				
9	出場件数	(7) 159	(1) 1					(3) 32			(3) 77					
	搬送人員	152		1	11	1	1	29		1	74	34				
10	出場件数	(28) 206			(5) 22			(2) 28		(4) 5	(17) 116					
	搬送人員	179			17	1	1	25		1	101	33				
11	出場件数	(17) 195			(2) 13			(5) 34			(9) 118					(1) 1
	搬送人員	180			12		2	29		2	109	26				
12	出場件数	(24) 262			(1) 16			(3) 40			(19) 165					(1) 1
	搬送人員	238			15		2	38			145	38				

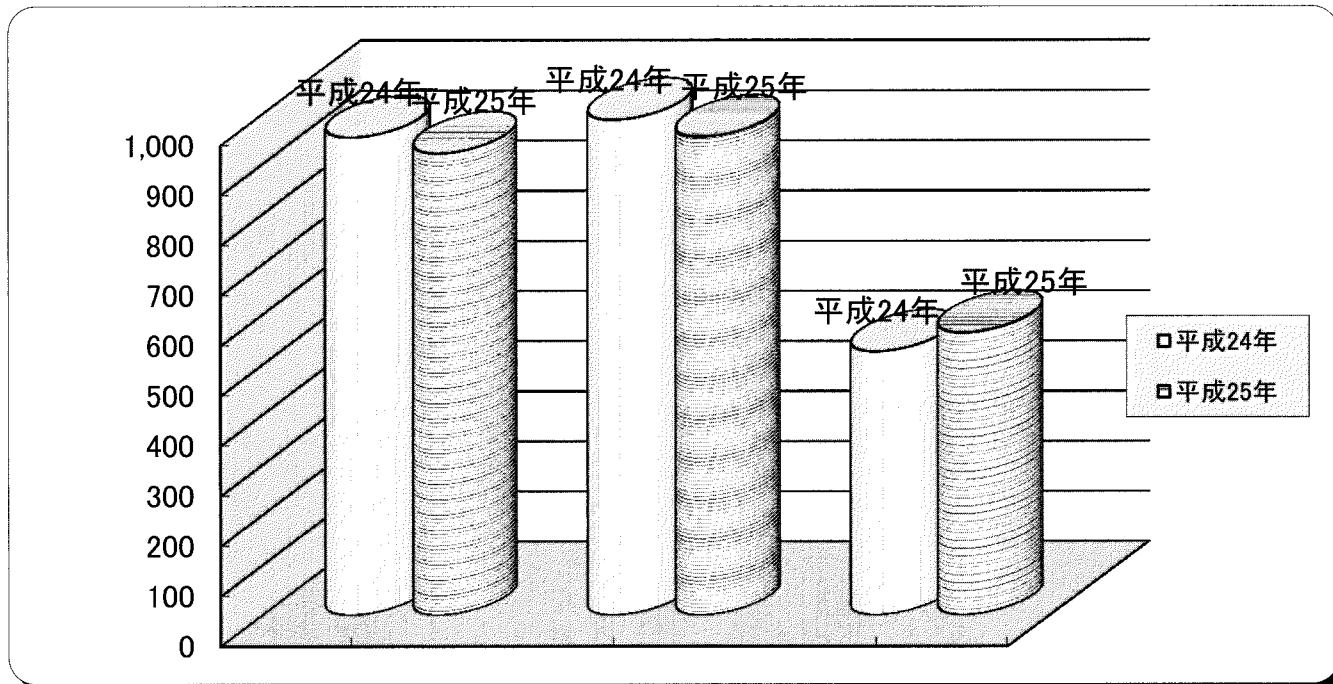
3. 曜日別出場件数

事故種別 曜日	合 計	救 急 事 故 種 別													
		火 災	自 然 災 害	水 難	交 通 事 故	労 働 災 害	運 動 競 技	一 般 負 傷	加 害	自 損 行 為	急 病	そ の 他			
												転 院 搬 送	医 師 搬 送	資 器 材 搬 送	そ の 他
月	403	1			30		2	75	3	2	220	69			1
火	366	1			30	1		54	1	5	199	75			
水	299	1		2	25		3	47		1	161	59			
木	349	1			28	2		50	1	2	202	63			
金	384				35	1	1	54		1	203	88			1
土	346			1	22		3	52	1	4	228	34			1
日	292				30	1	9	48		4	179	21			
計	2,439	4	0	3	200	5	18	380	6	19	1,392	409	0	0	3

4. 年齢区分別搬送人員

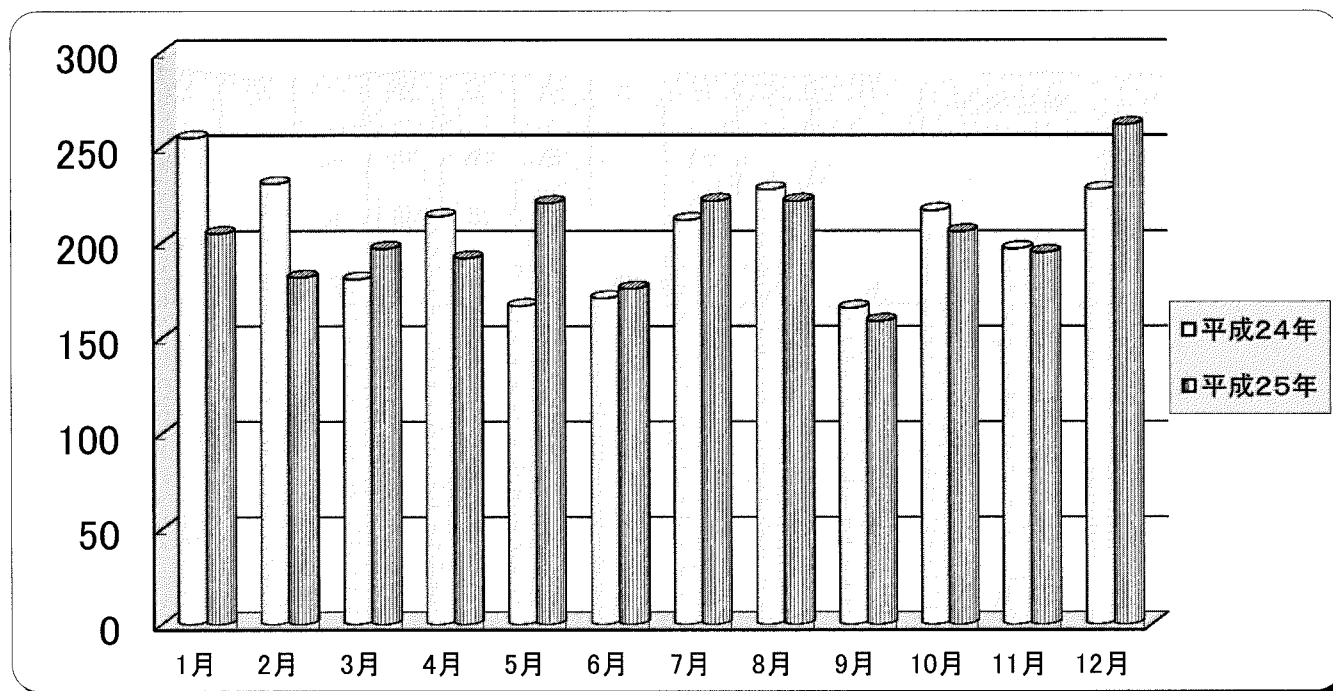
事故種別 区分	合 計	火 災	自 然 災 害	水 難	交 通 事 故	労 働 災 害	運 動 競 技	一 般 負 傷	加 害	自 損 行 為	急 病	そ の 他
新生児(生後28日以内)	0											
乳幼児(満7歳未満)	81				7		0	20			51	3
少年(満18歳未満)	75				18		10	10			26	11
成人(満65歳未満)	629				117	5	8	85	5	6	321	82
老人(満65歳以上)	1,474	3		2	54		1	232	1	3	865	313
計	2,259	3	0	2	196	5	19	347	6	9	1,263	409

5. 前年との管内救急出場比較



署所別	杵築消防署		日出消防署		山香出張所		合計	
年別	平成24年	平成25年	平成24年	平成25年	平成24年	平成25年	平成24年	平成25年
件数	953	921	988	954	526	564	2,467	2,439
増減		▲ 32		▲ 34		▲ 38		▲ 28

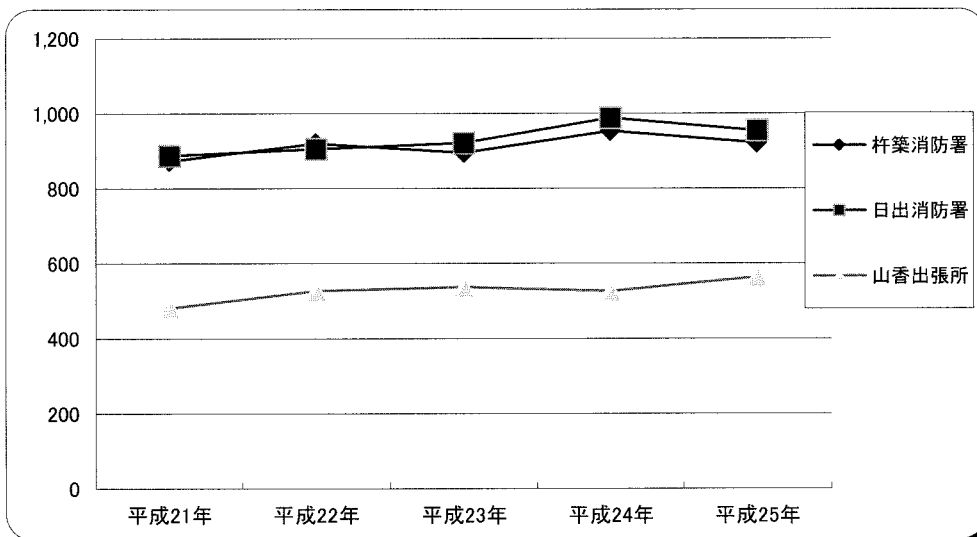
6. 前年との月別救急出場比較



	件数	1月	2月	3月	4月	5月	6月	7月	8月	9月	10月	11月	12月
平成24年	2,467	255	231	181	214	167	171	212	228	166	217	197	228
平成25年	2,439	205	182	197	192	221	176	222	222	159	206	195	262

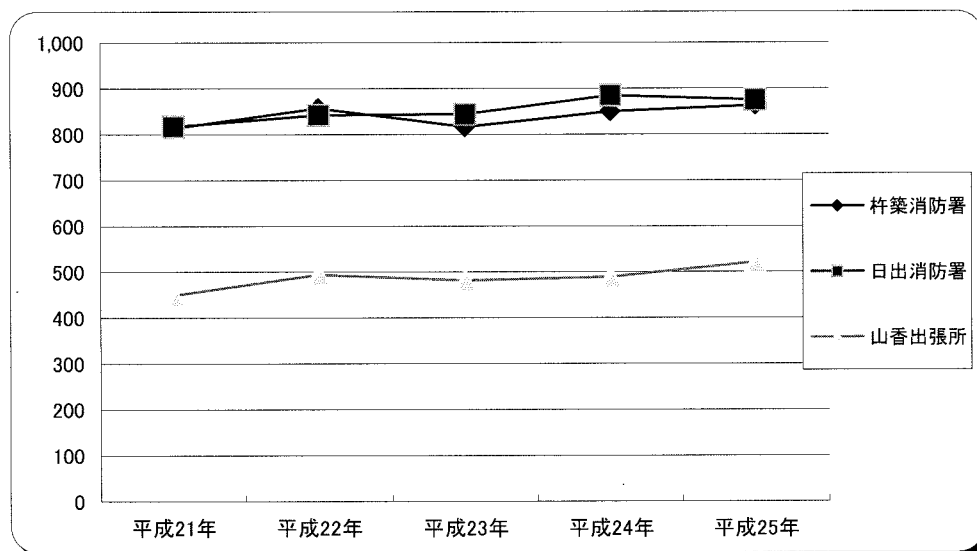
7. 過去5年の管内救急出場件数

	平成21年	平成22年	平成23年	平成24年	平成25年
杵築消防署	873	920	895	953	921
日出消防署	887	905	921	988	954
山香出張所	481	527	537	526	564
計	2,241	2,352	2,353	2,467	2,439



8. 過去5年の管内救急搬送人員

	平成21年	平成22年	平成23年	平成24年	平成25年
杵築消防署	813	857	816	850	863
日出消防署	817	842	844	885	875
山香出張所	449	494	481	489	521
計	2,079	2,193	2,141	2,224	2,259



9. 傷病程度別搬送人員

区分 \ 事故種別	合計	火災	自然災害	水難	交通事故	労働災害	運動競技	一般負傷	加害	自損行為	急病	その他
死亡	43	0	0	2	1	0	0	2	0	1	37	0
重症	362	0	0	0	17	1	1	73	1	2	165	102
中等症	1,072	2	0	0	46	2	8	116	1	5	626	266
軽症	772	1	0	0	132	2	10	152	4	0	432	39
その他	10	0	0	0	0	0	0	4	0	1	3	2
計	2,259	3	0	2	196	5	19	347	6	9	1,263	409

10. 現場到着所要時間別出場件数

現場到着所要時間 \ 事故種別	計(件)	3分未満	3分以上 5分未満	5分以上 10分未満	10分以上 20分未満	20分以上	現場到着 平均所要 時間
急病	1,392	14	39	620	631	88	10.9
交通事故	200	2	12	71	84	31	12.4
一般負傷	380	1	14	164	164	37	11.2
その他	467	4	67	278	103	15	8.3
合計	2,439	21	132	1,133	982	171	10.7

11. 収容所要時間別搬送人員

事故種別	計 (人)	10分未満	10分以上	20分以上	30分以上	60分以上	120分以上	収容平均 所要時間
			～ 20分未満	～ 30分未満	～ 60分未満	～ 120分未満		
急病	1,261	0	47	252	806	152	4	42.7
交通事故	186	2	12	34	111	26	1	44.7
一般負傷	316	0	13	56	215	32	0	40.9
その他	496	0	7	88	359	39	3	45.6
合計	2,259	2	79	430	1,491	249	8	43.48
比率	100.00%	0.09%	3.50%	19.03%	66.00%	11.02%	0.35%	

12. 医療機関別搬送人員

事故種別	告示別	計 (人)	急病		交通事故		一般負傷		その他		
			うち 管内	うち 管外	うち 管内	うち 管外	うち 管内	うち 管外	うち 管内	うち 管外	
救急告示 医療機関	国立	773	766	398	396	54	54	110	110	211	206
	公立	274	43	184	22	18	3	39	8	33	10
	公的	446	446	235	235	29	29	32	32	150	150
	私病院	302	35	105	21	63	0	104	7	30	7
	的診療所	1	1	1	1	0	0	0	0	0	0
	計	1,796	1,291	923	675	164	86	285	157	424	373
その他の 医療機関	国立	6	5	3	3	0	0	2	1	1	1
	公立	0	0	0	0	0	0	0	0	0	0
	公的	4	0	3	0	0	0	1	0	0	0
	私病院	401	10	291	7	28	2	52	0	30	1
	的診療所	52	6	40	6	3	0	7	0	2	0
	計	463	21	337	16	31	2	62	1	33	2
その他の場所	0	0	0	0	0	0	0	0	0	0	
合計	2,259	1,312	1,260	691	195	88	347	158	457	375	

13. 救急隊員の行った応急処置件数

事故種別 応急処置種別		急	交	一	そ	合											
		病	通	般	の	計											
	対象人員	1,244	188	342	444	2,218											
合計		4,310	606	1,036	1,499	7,451											
止	血	12	11	29	7	59											
固	定	3	56	40	13	112											
人	工	呼	吸	8	1	1	11										
心	臓	マ	ッ	サ	ー	ジ	2										
心	肺	蘇	生	42	0	4	4	50									
酸	素	吸	入	332	16	33	163	544									
気	道	確	保	60	2	4	5	71									
保	温	47	8	13	11	79											
被	覆	6	45	70	7	128											
在	宅	療	法	継	続	4	0	1	0	5							
シ	ョ	ク	パ	ン	ツ	に	よ	る	血	圧	保	持	0	0	0	0	0
除	細	動	4	0	0	0	0	4									
静	脈	路	確	保	2	0	0	0	2								
薬	剤	投	与	2	0	1	0	3									
その他の応急処置		675	49	116	210	1,050											
血	圧	測	定	1,165	180	321	434	2,100									
聴	診	器	に	よ	る	心	音	等	の	聴	取	208	37	23	57	325	
血	中	酸	素	飽	和	度	の	測	定	1,189	183	331	436	2,139			
心	電	図	測	定	549	18	49	151	767								

14 応急手当指導員養成講習

	消 防 職 員	消 防 職 員 の 退 職 者	消 防 団 員	そ の 他	合 計	講 習 回 数
平 成 25 年 中 の 修 了 者	8	0	0	0	8	1
前 年 中 ま で の 修 了 者	82	0	0	0	82	5
合 計	90	0	0	0	90	6

15 住民に対する応急手当普及啓発活動

応急手当の普及啓発活動の推進に関する 実施要綱に基づく普及講習						その他の講習		普及啓発用資器材の保有状況 (平成26年4月1日現在)			
普通救命講習		上級救命講習		合 計		受 講 人 員	回 数	蘇生訓練用人形数		外 傷 模 型 セ ッ ト	AED
受 講 人 員	回 数	受 講 人 員	回 数	受 講 人 員	回 数			成 人 用	乳 児 用		
330	19	77	3	407	22	954	31	11	2	0	7

救 助 活 動

1. 救助活動状況

事故種別 件数区分	火 災		交通事故	水難事故	風水害等 自然災害	機 械 に よる事故	その他の 事 故	計
	建 物	建物以外						
出 場 件 数	4	0	12	3	0	0	4	23
活 動 件 数	4	0	11	3	0	0	4	22
救 助 人 員	2	0	11	1	0	0	4	18

2. 救助出動人員

事故種別 件数区分	火 災		交通事故	水難事故	風水害等 自然災害	機 械 に よる事故	その他の 事 故	計
	建 物	建物以外						
消防(救助) 隊 員	0	0	14	0	0	0	0	14
消 防 隊 員	24	0	48	19	0	0	11	102
救 急 隊 員	0	0	21	3	0	0	7	31
計	24	0	83	22	0	0	18	147

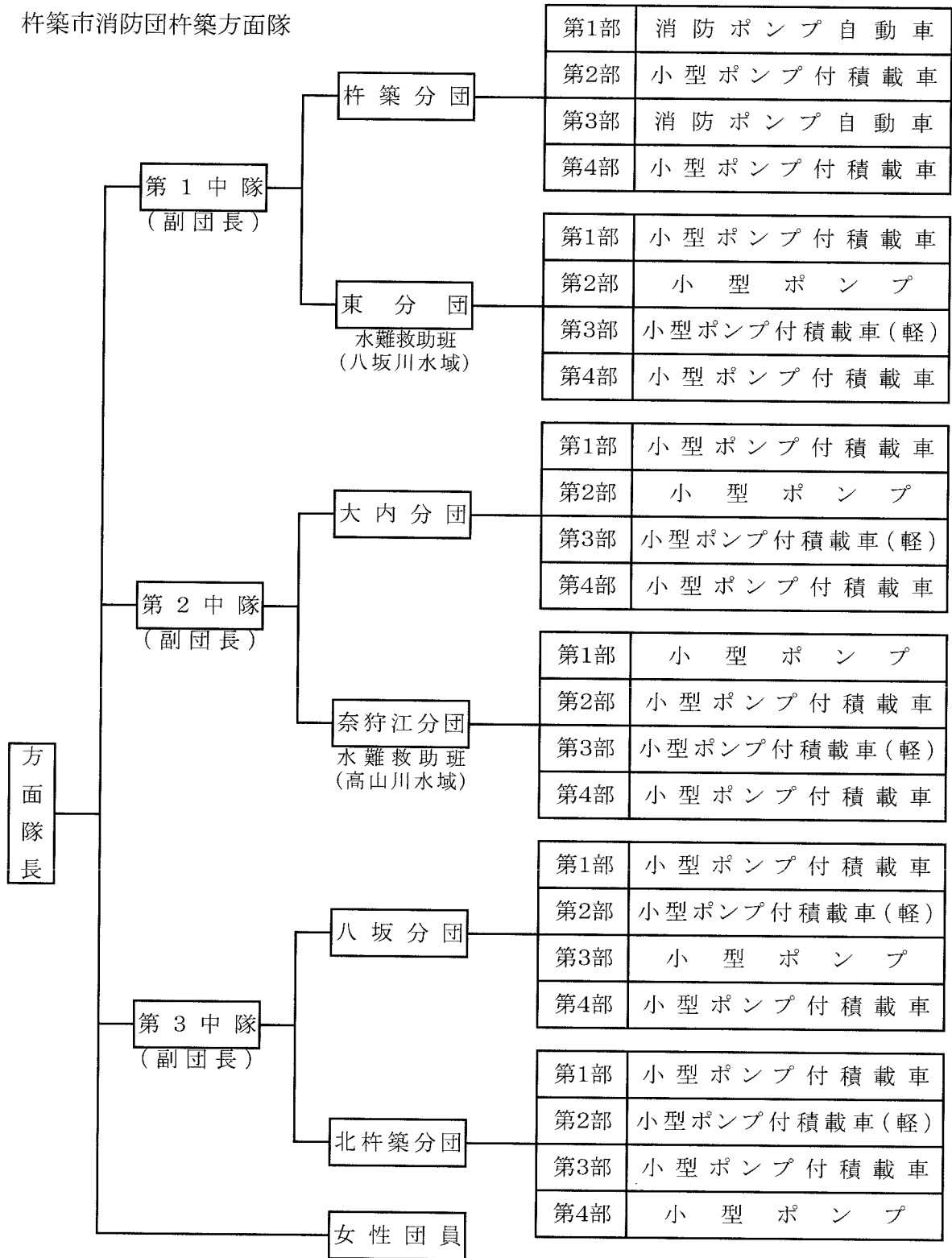
消 防 団 編

杵 築 市 団 員 数	592 名
杵築市消防団杵築方面隊数	267 名
杵築市消防団山香方面隊数	213 名
杵築市消防団大田方面隊数	112 名
日 出 町 団 員 数	298 名
計	890 名

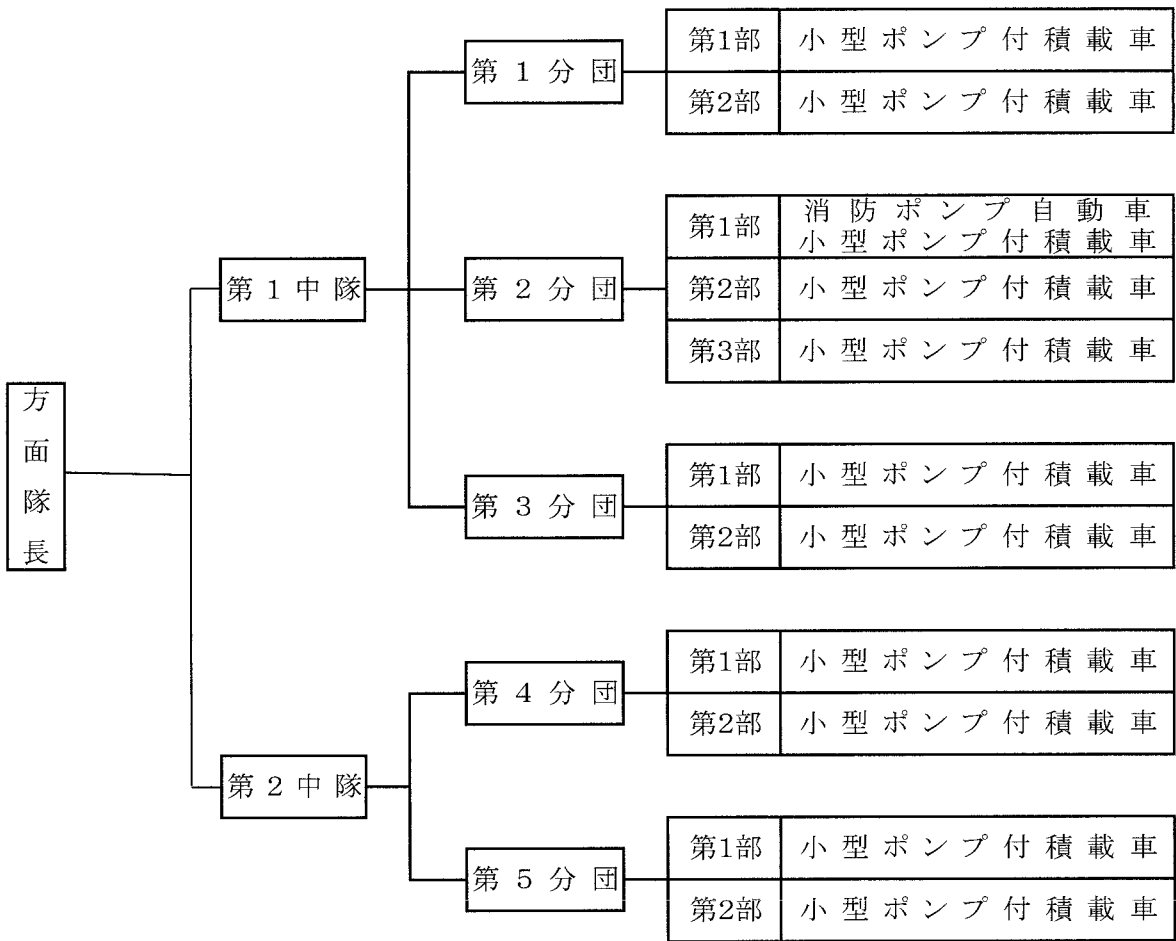
消 防 団 関 係

1. 管内消防団の組織

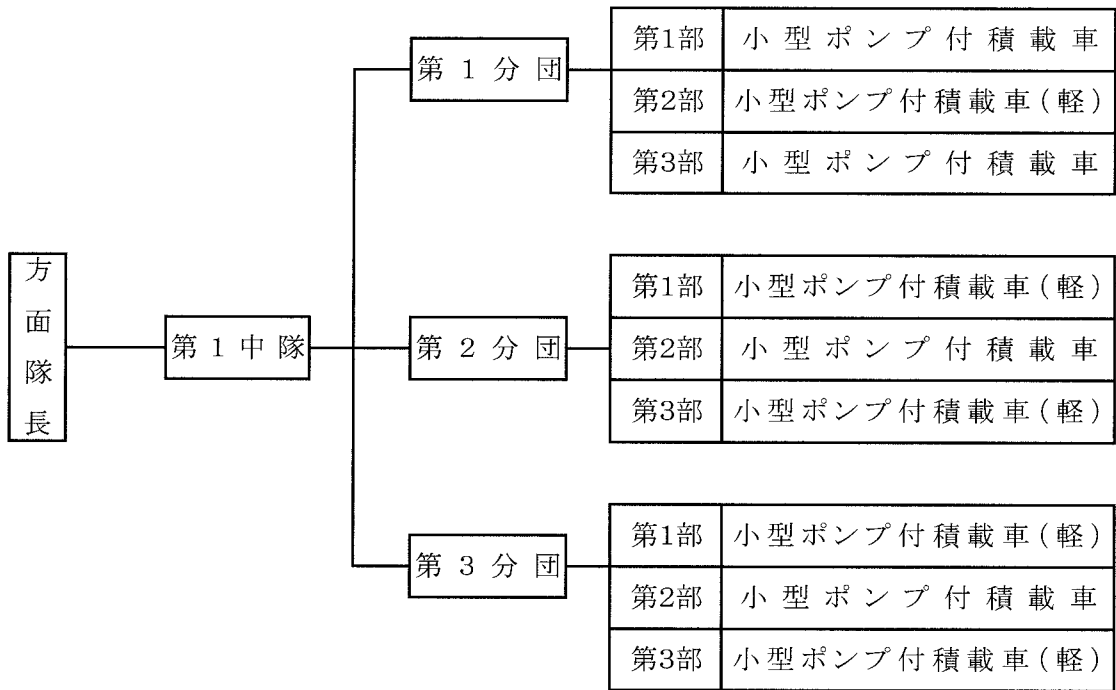
杵築市消防団杵築方面隊



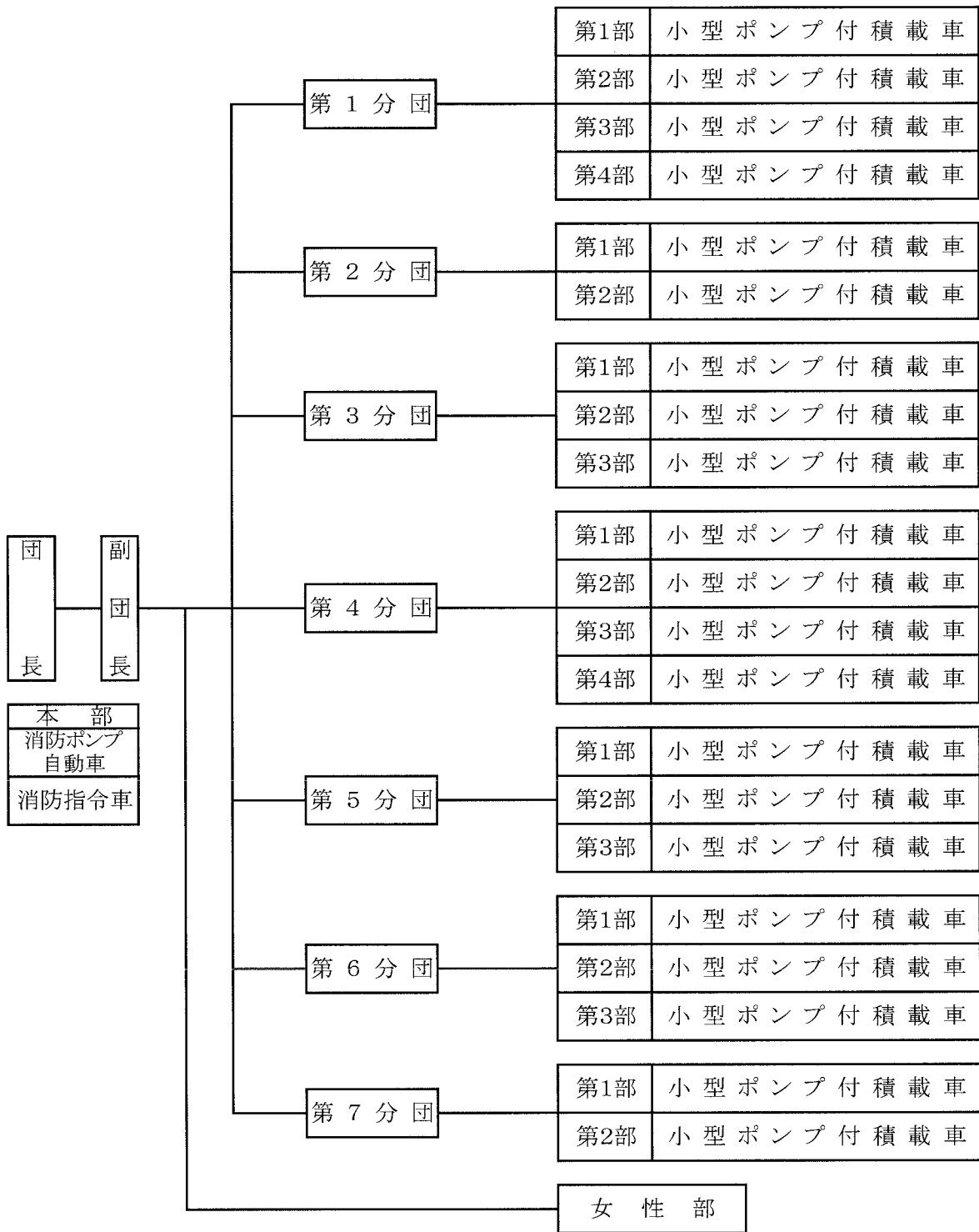
杵築市消防団山香方面隊



杵築市消防団大田方面隊



日出町消防団



管内消防団の階級別定数及び配置状況

市 町	階級別 分団別	団 長	副 団 長	分 団 長	副分団長	指 導 員	部 長	班 長	団 員	計
杵 築 市 消 防 団	定 数	1	9	6	12		25	49	174	276
	消防団本部 (女性消防団)	1	1				1	1	14	18
	杵 築 分 団			1	2		4	8	30	45
	東 分 団			1	2		4	8	24	39
	大 内 分 団			1	2		4	8	25	40
	奈 狩 江 分 団			1	2		4	8	27	42
	八 坂 分 団			1	2		4	8	26	41
	北 杵 築 分 団			1	2		4	8	27	42
	小 計	1	1	6	12	0	25	49	173	267
杵 築 市 消 防 団	定 数			5	10		11	45	154	225
	消防団本部		1							1
	第 1 分 団			1	2		2	8	31	44
	第 2 分 団			1	2		3	13	32	51
	第 3 分 団			1	2		2	8	29	42
	第 4 分 団			1	2		2	6	22	33
	第 5 分 団			1	2		2	10	27	42
	小 計	0	1	5	10	0	11	45	141	213
杵 築 市 消 防 団	定 数			3	6		9	27	77	122
	消防団本部		1							1
	第 1 分 団			1	2		3	9	22	37
	第 2 分 団			1	2		3	9	23	38
	第 3 分 団			1	2		3	9	21	36
	小 計	0	1	3	6	0	9	27	66	112
計		1	3	14	28	0	45	121	380	592
日 出 町 消 防 団	定 数	1	2	7	7	7	22	43	231	320
	消防団本部 (女性消防団)	1	2				1	1	10	15
	第 1 分 団			1	1	1	4	8	35	50
	第 2 分 団			1	1	1	2	4	37	46
	第 3 分 団			1	1	1	3	6	26	38
	第 4 分 団			1	1	1	4	8	28	43
	第 5 分 団			1	1	1	3	6	31	43
	第 6 分 団			1	1	1	3	6	31	43
	第 7 分 団			1	1	1	2	4	11	20
計	1	2	7	7	7	22	43	209	298	
合 計		2	5	21	35	7	67	164	589	890

3. 報 酬 (年額)

団員報酬

(単位:円)

階 級 別	市 町 別	
	杵 築 市	日 出 町
団 長	125,000円	115,000円
副 団 長	88,000円	83,000円
分 団 長	60,000円	60,000円
副 分 団 長	37,000円	37,000円
指 導 員	—	37,000円
部 長	34,000円	34,000円
副 部 長	—	—
班 長	25,000円	25,000円
団 員	23,000円	23,000円

手当等の状況

(単位:円)

階 級 別	市 町 別	
	杵 築 市	日 出 町
団本部運営費(交付金)	年額 10,000円×団員数	年額 210,000円
分団運営費(交付金)	年額 6,000円×団員数	(30,000×分団数)+ 年額 (10,000×部数)+ (2,000×団員数)
訓練出動手当て交付金	1人 2,000円/回	1人 2,500円/回
災害出動手当て交付金	1人・火災・警戒 2,000円/回	1人・火災・警戒1,800円/1回
水難救助班交付金	年額 40,000円×2隊	1人・出動手当1,800円/1回
女性団員交付金	年額 6,000円×団員数	女性団員交付金は無いが、運営費として2,000円×人数を支給

消 防 ポ ン プ 等 一 覧 表

杵築市消防団杵築方面隊

分 団 名	車 両 名	車名及び規格	小型動力ポンプ名	規格・備考
杵築分団 第1部	消防ポンプ自動車	平15年式日野 4.890cc CD-1	平15年式吉谷	A-2級
第2部	小型ポンプ付積載車	平18年式トヨタ	平18年式ラビット EP555	B-3級
第3部	消防ポンプ自動車	平16年式日野 4.000cc CD-1	平16年式モリタ ME5	A-2級
第4部	小型ポンプ付積載車	平13年式トヨタ GE-RZY220	平13年式ラビット P476	B-3級
東 分 団 第1部	小型ポンプ付積載車	平20年式トヨタ	平20年式ラビット P455	〃
第2部	小 型 ポ ン プ		平5年式富士ロビン 34HP	〃
第3部	小型ポンプ付(軽)	平16年式スバル650	平16年式ラビット P455	〃
第4部	小型ポンプ付積載車	平13年式トヨタ GE-RZY220	平13年式ラビット P476	〃
大内分団 第1部	小型ポンプ付積載車	平18年式トヨタ	平18年式ラビット P476	〃
第2部	小 型 ポ ン プ		平22年式シバウラ B716A	〃
第3部	小型ポンプ付(軽)	平11年式スバル650	平18年式ラビット P476	〃
第4部	小型ポンプ付積載車	平13年式トヨタ GE-RZY220	平13年式ラビット P476	〃
奈狩江分団 第1部	小 型 ポ ン プ		平23年ラビット P456	〃
第2部	小型ポンプ付積載車	平24年式トヨタ	平24年式ラビット P456S	〃
第3部	小型ポンプ付(軽)	平21年式スズキ 650	平21年式ラビット P455	〃
第4部	小型ポンプ付積載車	平20年式トヨタ	平20年式ラビット P455	〃
八坂分団 第1部	小型ポンプ付積載車	平13年式トヨタ GE-RZY220	平13年式ラビット P476	〃
第2部	小型ポンプ付(軽)	平10年式スバル650	平10年式ラビット P476	〃
第3部	小 型 ポ ン プ		ラビット P476	〃
第4部	小型ポンプ付積載車	平19年式トヨタ	平19年式ラビット P476	〃
北杵築分団 第1部	小型ポンプ付積載車	平13年式トヨタ GE-RZY220	平13年式ラビット P476	〃
第2部	小型ポンプ付(軽)	平19年式三菱650	平19年式ラビット P476	〃
第3部	小型ポンプ付積載車	平19年式トヨタ	平19年式ラビット P476	〃
第4部	小 型 ポ ン プ		ラビット P476	〃
杵築市消防団本部	指 揮 車	平12年式トヨタ		無線装着

杵築市消防団山香方面隊

分 団 名	車 両 名	車名及び規格	小型動力ポンプ名	規格・備考
第 1 分 団	第1部	小型ポンプ付積載車	平 23 年 式 トヨタ	平 23年式ラビット P456 B-3級
	第2部	〃	平10年式ニッサン	平10年式シバウラ 53HP 〃
第 2 分 団	第1部	消防ポンプ自動車	平 21 年 式 日 野 4,000cc N04C	A-2級
	第1部	小型ポンプ付積載車	平 25 年 式 トヨタ	平 25年式トーハツ 35HP B-3級
	第2部	〃	平10年式ニッサン	平10年式シバウラ 53HP 〃
	第3部	〃	平 8 年 式 ニッサン	平 8年式シバウラ 40HP 〃
第 3 分 団	第1部	小型ポンプ付積載車	平22年式ニッサン	平 22年式シバウラ B716A 〃
	第2部	〃	平23年式ニッサン	平23年式ラビット P456 〃
第 4 分 団	第1部	小型ポンプ付積載車	平 24 年 式 トヨタ	平24年式ラビット P456S 〃
	第2部	〃	平10年式ニッサン	平10年式シバウラ 53HP 〃
第 5 分 団	第1部	小型ポンプ付積載車	平22年式ニッサン	平 22年式シバウラ B716A 〃
	第2部	〃	平 8 年 式 ニッサン	平 8年式シバウラ 40HP 〃

杵築市消防団大田方面隊

分 団 名	車 両 名	車名及び規格	小型動力ポンプ名	規格・備考
第 1 分 団	第1部	小型ポンプ付積載車	平 20 年 式 トヨタ	平20年式ラビット P455 B-3級
	第2部	〃	平 23 年 式 スバル	平23年式ラビット P455 B-3級
	第3部	〃	平 23 年 式 ニッサン	平12年式トーハツ VC52 B-3級
第 2 分 団	第1部	小型ポンプ付積載車	平 25 年 式 スバル	平25年式トーハツ VF53AS B-3級
	第2部	〃	平 18 年 式 日 産 ア ト ラ ス	平15年式トーハツ VC52 B-3級
	第3部	〃	平 25 年 式 スバル	平25年式トーハツ VF53AS B-3級
第 3 分 団	第1部	小型ポンプ付積載車	平 22 年 式 ダイハツ ハイジェット	平22年式シバウラ B716A B-3級
	第2部	〃	平 19 年 式 トヨタ T C - T R Y 220	平16年式トーハツ VC52 B-3級
	第3部	〃	平 24 年 式 スバル	平24年式ラビット P456S B-3級

日出町消防団

分 団 名	車 両 名	車名及び規格	小型動力ポンプ名	規格・備考	
第 1 分 団	第1部	小型ポンプ付積載車	平 24 年 式 トヨタ	平21年式トーハツ 29HP	B-3級
	第2部	〃	平 9 年 式トヨタ	平 7年式トーハツ 33HP	〃
	第3部	〃	平 1年式ニッサン	平 1年式トーハツ 33HP	〃
	第4部	〃	平25年式 ニッサン	平21年式トーハツ 29HP	〃
第 2 分 団	第1部	小型ポンプ付積載車	平 24 年 式 トヨタ	平20年式トーハツ 29HP	〃
	第2部	〃	平 8 年 式トヨタ	昭61年式トーハツ 40HP	〃
第 3 分 団	第1部	小型ポンプ付積載車	平 1年式ニッサン	平 1年式トーハツ 33HP	〃
	第2部	〃	昭63年式ニッサン	昭63年式トーハツ 33HP	〃
	第3部	〃	平 10 年 式トヨタ	平 9年式トーハツ 33HP	〃
第 4 分 団	第1部	小型ポンプ付積載車	平 10 年 式トヨタ	平 5年式トーハツ 33HP	〃
	第2部	〃	平 3年式ニッサン	平 4年式トーハツ 33HP	〃
	第3部	〃	平 26 年 式イスズ	平 26年式トーハツ 29HP	B-2級
	第4部	〃	平 1年式ニッサン	平 1年式トーハツ 33HP	B-3級
第 5 分 団	第1部	小型ポンプ付積載車	平 22 年 式いすゞ	平22年式ラビット 25HP	B-2級
	第2部	〃	平 5 年 式トヨタ	平 5年式トーハツ 33HP	B-3級
	第3部	〃	昭63年式ニッサン	平 24年式トーハツ 29HP	〃
第 6 分 団	第1部	小型ポンプ付積載車	平 8 年 式トヨタ	平10年式トーハツ 33HP	〃
	第2部	〃	平 5 年 式トヨタ	平 5年式トーハツ 33HP	〃
	第3部	〃	平 21 年 式トヨタ	平21年式トーハツ 29HP	〃
第 7 分 団	第1部	小型ポンプ付積載車	昭62年式ニッサン	平21年式トーハツ 29HP	B-3級
	第2部	〃	平 9 年 式トヨタ	平 7年式トーハツ 33HP	〃

平成25年版

杵築速見消防組合消防年報

平成26年6月発行

杵築速見消防組合消防本部

〒873-0012

大分県杵築市大字中1412番地

TEL 0978-62-4341

FAX 0978-63-2078