

消 防 年 報

令 和 2 年 版

杵 築 速 見 消 防 組 合

(令和3年刊行)

目 次

概 要

杵築速見消防組合の位置	1
消防本部及び署所等管内配置図	2
杵築速見消防組合市町別の面積・世帯数・人口調	3
杵築速見消防組合市町別面積・人口・世帯数に対する消防力	3
管内消防のあらまし	4～5
総務概要	6
火災概要・救急救助概要	7
杵築速見消防組合のあゆみ	8～15
歴代管理者及び消防長	16
杵築速見消防組合管理者等及び組合議員	17
杵築速見消防組合監査委員及び幹事	18

総 務 編

杵築速見消防組合組織図	19
杵築速見消防組合消防本部の事務分掌	20～21
職員数(階級別及び年齢別)	22
職員の階級別勤務年数	23
職員の学校教育派遣状況	24
職員の各種免許等取得状況	25
令和3年度消防組合歳入歳出予算	26
構成市町における過去5年間の消防費基準財政需要額と負担金割合	27

火 災 編

市町別火災状況	29
火災発生件数の比較	30
天候別火災発生状況	31
火災原因別状況	31
月別火災発生状況	32
休日・曜日別火災発生状況	32

月別・火災別出火件数	-----	33
時間別出火件数	-----	34～35
建物別出火件数	-----	36
過去10年間の市町別火災発生件数	-----	36

予 防 編

用途別防火対象物数	-----	37
建築物の消防同意等に関する状況	-----	38
防火管理者選任届状況	-----	39
防火対象物別消防用設備設置状況	-----	40～41
指定数量の倍数別危険物製造所等施設数	-----	42
市町別危険物施設数	-----	42
危険物製造所等の許可・完成検査等の数	-----	43
危険物関係事務処理件数	-----	43
危険物施設完成検査区分比	-----	44
危険物製造所等の手数料収入調	-----	44
危険物製造所等の立入検査実施状況	-----	45
火薬類関係事務処理件数	-----	46
火薬取締法規制月別手数料	-----	46
幼年・婦人防火クラブ結成状況	-----	47

警 防 編

消防通信系統図	-----	49
消防組合現有車両数	-----	50
消防水利の現有数	-----	51
119番通報受信状況	-----	52

救急・救助編

救急業務

管内市町別救急状況	-----	53
月別・事故別救急状況	-----	54
曜日別出場件数	-----	55

年齢区分別搬送人員	55
前年との管内市町別救急出場比較	56
前年との月別救急出場比較	56
過去5年の管内救急出場件数	57
過去5年の管内救急搬送人員	57
傷病程度別搬送人員	58
現場到着所要時間別出場件数	58
収容所要時間別搬送人員	59
医療機関別搬送人員	59
救急隊員の行った応急処置件数	60
応急手当指導員養成講習	61
住民に対する応急手当普及啓発活動	61
救助活動	
救助活動状況	62
救助出動人員	62

消 防 団 編

管内消防団の組織	
杵築市消防団杵築方面隊	63
杵築市消防団山香方面隊	64
杵築市消防団大田方面隊	65
日出町消防団	66
管内消防団の階級別定数及び配置状況	67
報酬及び手当等の状況	68
消防ポンプ等一覧表	
杵築市消防団杵築方面隊	69
杵築市消防団山香方面隊・杵築市消防団大田方面隊	70
日出町消防団	71

は じ め に

この年報は、杵築速見消防組合の消防現勢および令和2年中の消防業務に関する諸般の事項を令和3年4月1日現在で集録し、将来の参考に資するとともに、広く消防事情を一般に紹介するため編集したものであります。

この集録内容中、特に明記のあるものを除き、火災・救急・救助統計は暦年、予算に関する統計及び予防関係は年度で取りまとめてあります。

消防行政の現況をご理解いただき、今後における資料としてご利用願えれば幸いです。

令 和 3 年 4 月

杵築速見消防組合消防本部

杵築速見消防組合の位置

当消防組合は大分県の北東部に位置し、杵築市及び日出町の1市1町で構成され、海上交通の要所である別府湾を望み、北に仏教文化の里国東半島と接し、南には、全国的にも有名な温泉湧出量日本一の別府市に隣接している。

管内はその3分の2以上が山岳丘陵地で占められていながら、かたや別府湾を囲むように海岸線があり、極めて変化に富んだ風光明媚な地域である。

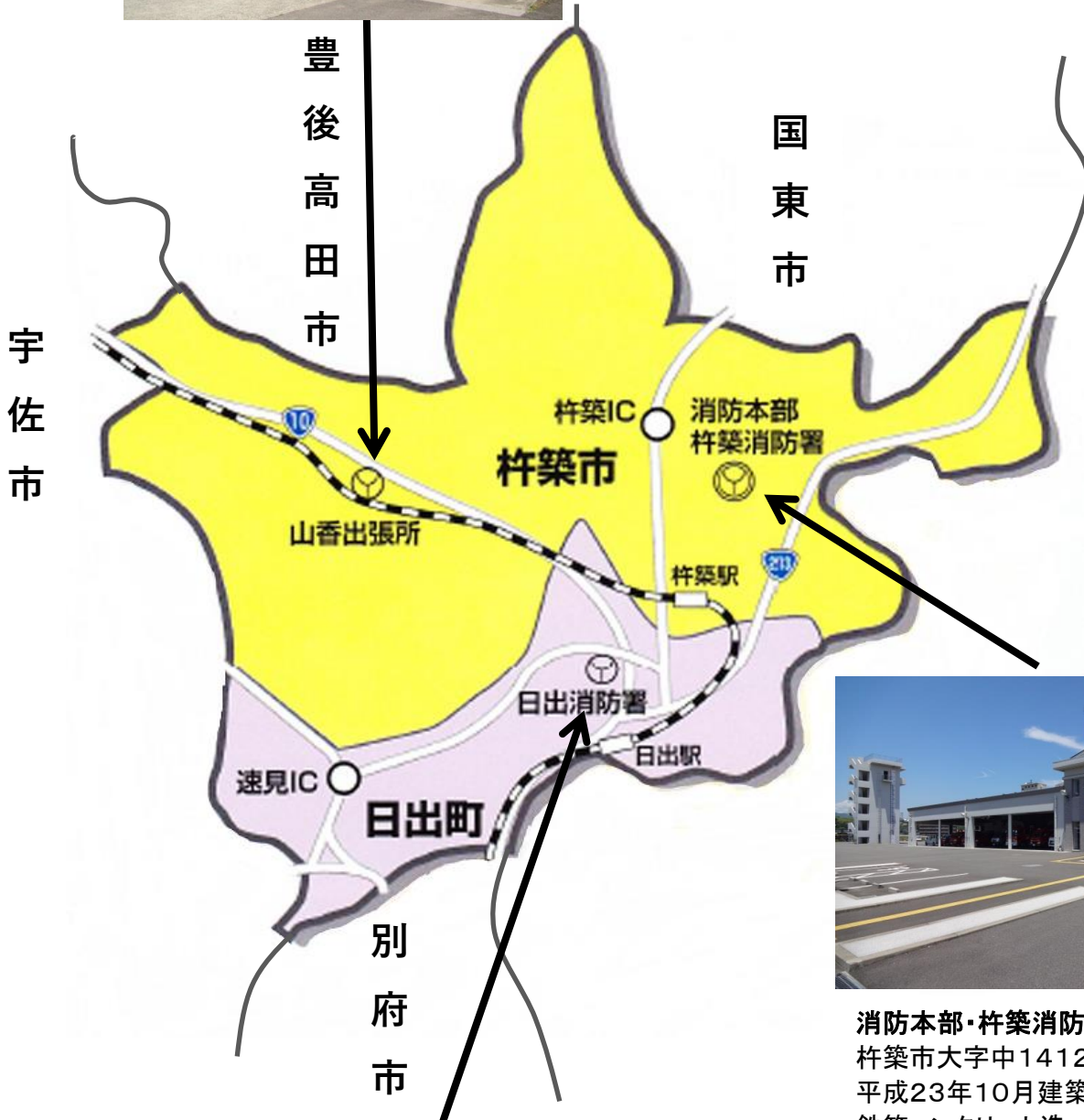
又、気候は四季を通じて温暖な瀬戸内海型気候に属し、海岸部では積雪がほとんど見られないほど恵まれた自然環境の中にある。



消防本部及び署所等管内配置図



山香出張所
 杵築市山香町大字野原1857番地1
 昭和50年2月建築
 鉄筋コンクリート造一部鉄骨
 延面積 355.0㎡



消防本部・杵築消防署
 杵築市大字中1412番地
 平成23年10月建築
 鉄筋コンクリート造 2階建
 延面積 2,347.25㎡



日出消防署
 速見郡日出町大字藤原2235番地1
 昭和58年5月建築
 鉄筋コンクリート造 2階建
 延面積 486.0㎡

市町別の面積・世帯数・人口調

令和3年4月1日現在

市・町別	区分	面積 km ²	世帯数	人口		
				計	男	女
杵築市		280.08	13,281	28,014	13,542	14,472
日出町		73.26	12,555	28,333	13,592	14,741
計		353.34	25,836	56,347	27,134	29,213

市町別の面積・人口・世帯数に対する消防力

市・町別	区分	所轄署・所	消防吏員 1 人 当り			消防ポンプ車 1 台 当り		
			人口	世帯数	面積 km ²	人口	世帯数	面積 km ²
杵築市		杵築消防署 山香出張所	637	302	6.37	7,004	3,320	70.02
日出町		日出消防署	1,133	502	2.93	9,444	4,185	24.42

1 管内消防のあらまし

市町別	区分	面積	人口	人口密度	世帯数
杵築速見消防組合		353.34 km ²	56,347 人	1km ² 当たり 159.47 人	25,836 世帯

杵築市		280.08 km ²	28,014 人	1km ² 当たり 100.02 人	13,281 世帯
-----	--	------------------------	----------	----------------------------------	-----------

日出町		73.26 km ²	28,333 人	1km ² 当たり 386.75 人	12,555 世帯
-----	--	-----------------------	----------	----------------------------------	-----------

	消 防 予 算	署 所 数	消 防 職 員 数
消防予算	当初 925,482 千円	消防本部 1 消防署 2 出張所 1	定 員 105 人 実 数 101 人

	消 防 車	特殊車・救急車	そ の 他 車 両
機械設備	ポンプ車 3 台 タンク車 2 台 化学車 1 台 放水塔付ポンプ車 1 台	救助工作車 1 台 資材搬送車 2 台 高規格救急車 3 台 救急車予備車 1 台 ポンプ車予備車 1 台	指令車 1 台 巡察車 2 台 搬送車 1 台 人員連絡車 5 台

	火 災 件 数	救 急 件 数	救 助 件 数
火災・救急救助件数	27 件	2,473 件	18 件

	防 火 対 象 物	危 険 物 施 設	特 例 認 定 施 設
予 防	2,258 件	製造所 1 件 貯蔵所 140 件 取扱所 75 件 合計 216 件	認定施設数 5 件

	消 防 団	婦人防火クラブ	幼 少 年 消 防 クラブ
防火組織	杵築市消防団 計 560 名	2 クラブ	幼 年 3 クラブ 少 年 0 クラブ
	団 本 部 18 名		
	杵築方面隊 255 名		
	山香方面隊 196 名		
	大田方面隊 91 名		
	日出町消防団 計 276 名		
	合計 836 名		

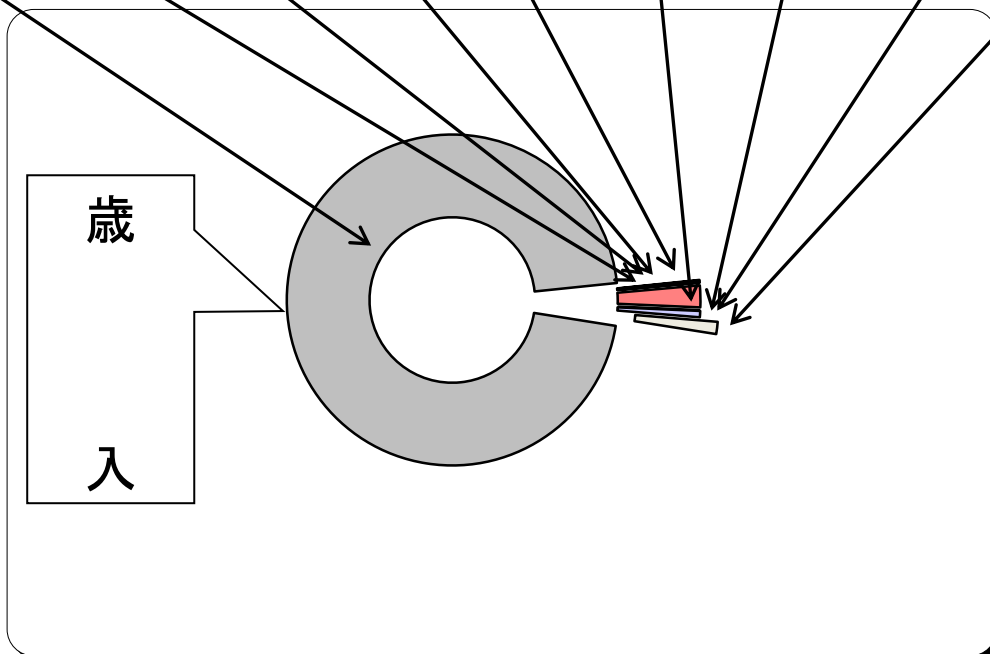
2 総務概要

令和3年度歳入歳出予算

歳入・歳出

単位:千円

分担金及び負担金	使用料及び手数料	国庫支出金	県支出金	財産収入	繰入金	繰越金	諸収入	地方債
887,153	500	1	1,432	30	19,674	1	5,691	11,000
95.86%	0.05%	0.00%	0.15%	0.00%	2.13%	0.00%	0.61%	1.19%

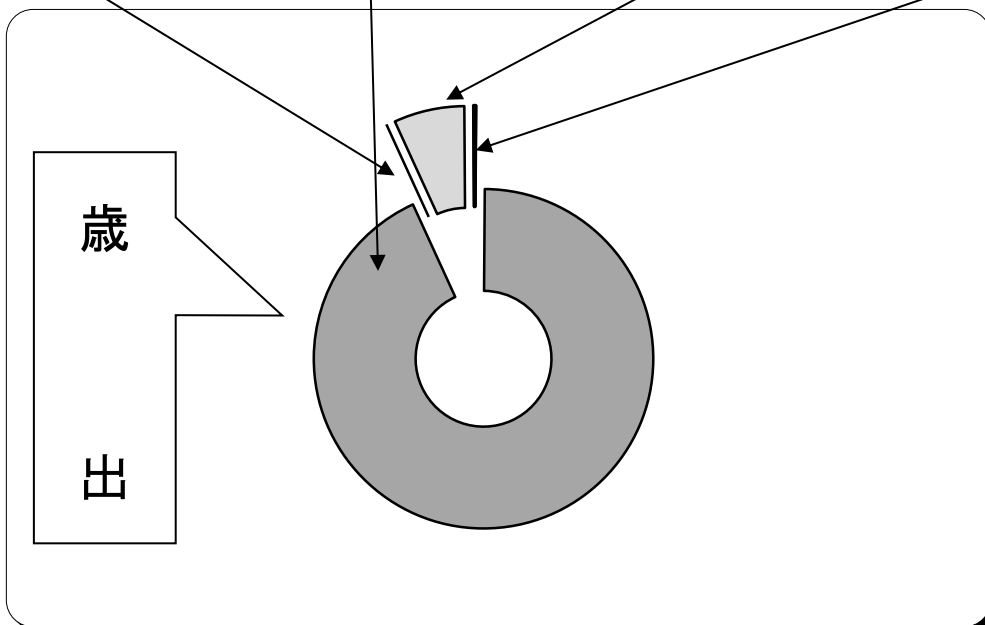


議会費
1,089
0.12%

総務費
861,187
93.05%

公債費
62,206
6.72%

予備費
1,000
0.11%



3 火 災 概 要

令和2年1月1日～令和2年12月31日

杵 築 市	日 出 町	計
火 災 件 数	火 災 件 数	火 災 件 数
15 件	12 件	27 件
損 害 額	損 害 額	損 害 額
7,090 千円	13,738 千円	20,828 千円

4 救 急 救 助 概 要

1. 市町別救急出場件数及び搬送人員

杵 築 消 防 署	日 出 消 防 署	山 香 出 張 所	計
出 場 件 数	出 場 件 数	出 場 件 数	出 場 件 数
983 件	1,011 件	479 件	2,473 件
搬 送 人 員	搬 送 人 員	搬 送 人 員	搬 送 人 員
902 人	937 人	453 人	2,292 人

2. 1日平均の市町別救急出場件数及び搬送人員

杵 築 消 防 署	日 出 消 防 署	山 香 出 張 所	計
1日平均出場件数	1日平均出場件数	1日平均出場件数	1日平均出場件数
2.7 件	2.8 件	1.3 件	6.8 件
1日平均搬送人員	1日平均搬送人員	1日平均搬送人員	1日平均搬送人員
2.5 人	2.6 人	1.2 人	6.3 人

3. 救助活動状況

出 場 件 数	活 動 件 数	救 助 人 員
18 件	7 件	6 人

消 防 組 合 の あ ゆ み

昭和48年10月	組合消防事務担当者会議
昭和48年10月	組合消防幹事会及び設立委員会
昭和49年 3月	消防に関する事務を共同処理するため、杵築速見消防組合の設立について 杵築市・日出町・山香町各市町議会においてそれぞれ決議される
昭和49年 4月	大分県知事へ杵築速見消防組合設立の許可を申請する
昭和49年 5月	大分県指令地第255号をもって設立が大分県知事より許可される
昭和49年 6月	日本消防協会より連絡広報車(三菱)1台が寄贈される
昭和50年 2月	日出出張所庁舎(鉄筋コンクリート造り 1階建161㎡ 建設事業費 15,340千円)を 速見郡日出町鱒沢3,640番地の1内に新築及び山香出張所庁舎(鉄筋コンクリート 造り 1階建 132㎡ 建設事業費 13,410千円)を速見郡山香町大字野原字ツル 1,857番地の1内に新築する
昭和50年 3月	日本損害保険協会より救急車(2B型)1台が寄贈される
昭和50年 3月	日本損害保険協会より救急自動車(日出出張所)が寄贈される
昭和50年 4月	杵築速見消防組合発足(職員数63名)
昭和50年12月	日本損害保険協会より消防ポンプ自動車1台(日産FH-60型)が寄贈される
昭和51年10月	消防組合職員1名退職
昭和51年12月	日本自動車工業会より救急自動車(山香出張所)が寄贈される
昭和52年 9月	派遣職員2名日出町、山香町へ復帰、総員60名となる
昭和52年10月	消防職員7名(第24期)採用、総員67名となる
昭和55年 1月	日出出張所、山香出張所へ小型動力ポンプ付積載車を各1台配置する
昭和56年12月	山香出張所庁舎増築(55㎡)延面積187㎡
昭和57年 3月	日本損害保険協会より救急自動車(杵築消防署)が寄贈される
昭和57年 4月	派遣職員1名杵築市へ復帰
昭和57年 4月	消防職員3名(第29期)採用、総員69名となる
昭和58年 5月	日出出張所新築移転 速見郡日出町大字藤原2,235番地の1 (鉄筋コンクリート造り 2階建延面積486㎡ 建設事業費 42,000千円)
昭和58年11月	化学消防ポンプ自動車購入
昭和58年12月	杵築消防署庁舎増築(67㎡)延面積568㎡

昭和59年 8月	日本消防協会より救急車(2B型)1台が寄贈される(日出出張所)
昭和60年 7月	水槽付消防ポンプ自動車購入
昭和61年 9月	日本損害保険協会より水槽付消防ポンプ自動車が寄贈される(山香出張所)
昭和61年10月	山香出張所仮眠室、炊事場増築(168㎡)延面積355㎡
昭和62年10月	消防ポンプ自動車(CD-1型)購入(杵築消防署)
昭和62年10月	救急車(2B型)購入(山香出張所)
昭和63年 3月	消防指令車購入(消防本部)
昭和63年10月	消防ポンプ自動車(CD-1型)購入(日出出張所)
平成元年 3月	消防訓練塔建設(日出出張所)
平成元年10月	消防ポンプ自動車(CD-1型)購入(山香出張所)
平成元年11月	日本損害保険協会より救急自動車が寄贈される(杵築消防署)
平成 3年 6月	予防査察車購入(消防本部)
平成 3年 8月	人員搬送車購入(消防本部)
平成 3年10月	派遣職員1名退職
平成 4年 4月	消防職員4名(第39期)採用(内1名派遣)、総員72名となる
平成 5年 4月	消防職員3名(第40期)採用、総員75名となる
平成 5年12月	積載車購入(日出出張所)
平成 6年 3月	救急車(2B型)購入(日出出張所)
平成 6年 4月	派遣社員1名杵築市へ復帰、杵築市より派遣職員1名、消防職員2名(第41期)採用 総員76名となる
平成 6年 4月	消防本部機構改革により課制実施
平成 6年 4月	日出出張所を日出消防署へ昇格
平成 7年 4月	派遣職員2名杵築市へ復帰、杵築市より派遣職員4名、総員78名となる
平成 7年 4月	救急救命士1名入校
平成 7年 8月	日本消防協会より救急車(2B型)1台が寄贈される(山香出張所)
平成 8年 2月	救助工作車(Ⅱ型)購入(日出消防署)
平成 8年 3月	派遣職員1名退職、総員77名となる

平成 8年 4月	消防大学幹部研修科1名入校
平成 8年 4月	救急救命士1名入校
平成 8年10月	救急救命士1名入校
平成 9年 2月	化学消防車(大型)更新(杵築消防署)
平成 9年 3月	消防職員2名退職(内1名派遣職員)
平成 9年 4月	消防職員3名(第44期)採用、総員78名となる
平成 9年 4月	救急救命士1名入校
平成10年 1月	消防大学幹部研修科1名入校
平成10年 3月	指令車(消防杵築5号車)更新
平成10年 4月	救急救命士1名入校
平成10年12月	救急車(2B型)更新(杵築消防署)
平成11年 1月	消防大学幹部研修科1名入校
平成11年 4月	大分県防災航空隊1名派遣
平成11年 4月	救急救命士1名入校
平成11年 8月	連絡車購入(山香出張所)
平成12年 1月	消防大学予防科1名入校
平成12年 3月	消防職員3名退職(内2名派遣職員)
平成12年 4月	杵築市より派遣職員1名、消防職員2名(第47期)採用、総員78名となる
平成12年10月	消防職員1名病死のため、総員77名
平成12年12月	水槽付消防ポンプ自動車(I-B型)更新(日出消防署)
平成13年 3月	大分県防災航空隊派遣職員1名、消防本部へ復帰
平成13年 4月	救急救命士1名入校
平成13年 4月	消防大学上級幹部科1名入校
平成13年 7月	資機材搬送車並びに救助用ボート購入(杵築消防署)
平成14年 3月	消防職員1名退職(派遣職員)
平成14年 4月	杵築市より派遣職員1名、消防職員1名採用、総員78名となる
平成14年 7月	派遣職員1名杵築市へ復帰、総員77名となる
平成14年 9月	大分県総合防災訓練(杵築市八坂川広瀬橋右岸)実施
平成14年10月	救急救命士1名入校

平成14年12月	消防ポンプ自動車(CD-1型)更新(杵築消防署)
平成15年 4月	消防職員1名(第50期)採用、総員78名となる
平成15年 4月	救急救命士1名入校
平成15年 5月	消防大学上級幹部科1名入校
平成15年 7月	職員1名死亡のため、総員77名となる
平成15年 7月	日出消防署2B型救急車を更新、高規格救急車導入
平成15年12月	消防ポンプ自動車(CD-1型)更新(山香出張所)
平成16年 3月	消防職員1名退職
平成16年 4月	派遣職員1名杵築市へ復帰
平成16年 4月	杵築市より派遣職員1名、消防職員2名(第51期)採用、総員78名となる
平成16年10月	消防大学幹部研修科1名入校
平成16年10月	救急救命士1名入校
平成16年12月	山香出張所2B型救急車を更新、高規格救急車導入
平成17年 3月	消防職員2名退職(内1名派遣職員)
平成17年 4月	杵築市より派遣職員1名採用、総員77名となる
平成17年 4月	救急救命士1名入校
平成17年10月	杵築市より派遣職員2名採用、総員79名となる
平成18年 2月	消防ポンプ自動車(CD-1型)更新(日出消防署)
平成18年 2月	杵築消防署2B型救急車を更新、高規格救急車導入
平成18年 3月	消防職員3名退職
平成18年 4月	市町村合併により、旧大田村が杵築速見管内となる
平成18年 4月	杵築市より派遣職員1名、消防職員5名(第53期)採用、総員82名となる
平成18年 9月	救急救命士1名入校
平成19年 2月	杵築市(日本消防協会)より指令車(消防杵築5号車)を寄贈
平成19年 2月	職員1名病死のため、総員81名となる
平成19年 3月	大分県防災航空隊に職員1名を派遣(2年間)
平成19年 3月	消防本部連絡車(軽四4WD)を購入
平成19年 3月	消防職員2名退職(内1名派遣職員)
平成19年 4月	杵築市より派遣職員1名、消防職員3名(第54期)採用、総員83名となる

平成19年 4月	消防大学校新任消防長、学校長科(第4期)へ入校
平成19年11月	平成19年度九州地区警防実務研修会へ1名参加
平成19年12月	山香出張所へ水槽付消防ポンプ自動車導入
平成20年 3月	杵築速見消防組合消防本部警防課人員搬送車導入
平成20年 3月	消防職員3名退職(内2名派遣職員)
平成20年 4月	杵築市より派遣職員1名、消防職員5名(第55期)採用、総員86名となる
平成20年 6月	日出消防署連絡車購入
平成20年 8月	消防大学校救助科1名入校
平成20年 9月	救急救命士1名入校
平成21年 1月	杵築消防署連絡車購入
平成21年 3月	消防職員1名死亡のため、総員85名となる
平成21年 3月	大分県防災航空隊派遣職員1名復帰
平成21年 3月	消防職員2名退職
平成21年 4月	消防職員5名(第56期)採用、総員88名となる
平成21年 6月	消防職員1名退職のため、総員87名となる
平成21年 6月	消防組合消防本部・杵築消防署庁舎建設プロジェクトチーム発足
平成21年10月	消防庁舎新築基本設計 入札
平成22年 2月	消防庁舎新築用地造成測量設計 入札
平成22年 2月	消防庁舎新築実施設計 入札
平成22年 3月	消防庁舎新築地質調査 入札
平成22年 3月	消防職員6名退職
平成22年 4月	杵築市より派遣職員1名、消防職員8名(第59期)採用、総員90名となる
平成22年 8月	消防大学校救助科1名入校
平成22年 9月	救急救命士1名入校
平成22年10月	消防庁舎新築起工式
平成23年 3月	東日本大震災緊急消防援助隊7名派遣
平成23年 3月	消防職員10名退職
平成23年 4月	消防職員8名(第61期)採用、総員88名となる
平成23年 5月	消防大学校危険物科1名入校

平成23年 9月	救急救命士1名入校
平成23年10月	杵築速見消防組合消防本部・杵築消防署新築移転 杵築市大字中1412番地 (鉄筋コンクリート造 2階建延面積2,347.25㎡ 建設事業費 804,842千円)
平成24年 3月	救助工作車(Ⅱ型)更新(日出消防署)
平成24年 3月	消防職員3名退職
平成24年 4月	派遣職員1名杵築市へ復帰、杵築市より派遣職員1名、消防職員6名(第63期)採用 総員91名となる
平成24年 9月	救急救命士1名入校
平成25年 3月	消防職員9名退職
平成25年 4月	派遣職員1名杵築市へ復帰、杵築市より派遣職員1名、消防職員8名(第65期)採用 総員91名となる
平成25年 6月	消防救急デジタル無線等整備実施設計委託入札
平成25年 9月	救急救命士1名入校
平成25年10月	旧杵築消防署解体工事入札
平成25年11月	消防救急デジタル無線等整備工事入札
平成25年11月	旧杵築消防署解体工事に伴う発掘調査委託入札
平成25年12月	高規格救急車(日出消防署)更新、旧車両は予備車として杵築消防署に配備する
平成26年 3月	予防査察車更新
平成26年 3月	消防職員6名退職
平成26年 4月	杵築市より派遣職員1名、消防職員6名(第67期)採用、総員91名となる
平成26年 4月	救急救命士1名入校
平成26年 6月	杵築消防署 化学消防ポンプ自動車(Ⅱ型) 更新
平成26年 6月	消防大学校警防科1名入校
平成27年 2月	危険物車更新
平成27年 3月	消防救急デジタル無線等整備事業完了
平成27年 3月	日出消防署改装工事完了
平成27年 3月	消防職員3名退職
平成27年 4月	消防職員6名(第68期)採用、総員94名となる
平成27年 9月	救急救命士1名入校
平成28年 3月	高規格救急車(杵築消防署)更新

平成28年 3月	消防職員5名退職
平成28年 4月	消防職員6名(第69期)採用、総員95名となる
平成28年 9月	救急救命士1名入校
平成29年 2月	高規格救急車(山香出張所)更新、旧車両は予備車として杵築消防署に配備する
平成29年 3月	消防職員1名退職
平成29年 4月	消防職員3名(第70期)採用、総員97名となる
平成29年 9月	救急救命士2名入校
平成29年12月	消防職員1名退職
平成30年 3月	日出消防署 水槽付消防ポンプ自動車(I-B型)更新
平成30年 3月	消防職員2名退職
平成30年 4月	杵築市より派遣職員1名、消防職員4名(第71期)採用、総員99名となる
平成31年 1月	消防本部 連絡車購入
平成31年 3月	消防職員4名退職
平成31年 4月	杵築市より派遣職員1名、消防職員4名(第72期)採用、総員99名となる
令和元年 5月	山香出張所耐震診断 入札
令和元年 8月	山香出張所 連絡車 更新
令和元年 9月	救急救命士2名入校
令和元年12月	山香出張所石綿含有事前調査 入札
令和 2年 3月	山香出張所建設工事設計 入札
令和 2年 3月	日出消防署 13m放水塔付消防ポンプ自動車 購入
令和 2年 3月	山香出張所 消防ポンプ自動車(CD-I型)更新 旧車両(山香出張所)は予備車として配備する。旧予備車は廃車とする
令和 2年 3月	消防職員1名退職
令和 2年 4月	消防職員3名(第73期)採用、総員101名となる 再任用職員1名採用
令和 2年 4月	杵築消防署 救助工作車を日出消防署から配置転換する
令和 2年 4月	日出消防署 13m放水塔付消防ポンプ自動車を配備
令和 2年 9月	救急救命士1名入校
令和 3年 2月	大分県防災航空隊に職員1名を派遣(3年間)
令和 3年 3月	山香出張所建設工事管理委託(建築主体・電気設備・機械設備・管理委託) 入札

令和 3年 3月 消防職員3名退職
再任用職員1名退職
令和 3年 4月 消防職員2名(第74期)採用、総員101名となる

歴代管理者及び消防長

歴代管理者

歴代	役職名	氏名	在職期間	
初代	杵築市長	八坂善一郎	自 S 50. 4. 1	至 S 50. 4. 29
二代	〃	植木文蔵	S 50. 4. 30	S 57. 5. 24
職務代理者	日出町長	佐藤利男	S 57. 5. 25	S 57. 6. 26
三代	杵築市長	石田 徳	S 57. 6. 27	H 14. 6. 26
四代	〃	八坂恭介	H 14. 6. 27	H 25. 10. 22
五代	〃	永松 悟	H 25. 10. 23	現在に至る

歴代消防長

歴代	役職名	氏名	在職期間	
初代	消防長	池田 廣	S 50. 4. 1	至 S 55. 3. 31
二代	〃	小野 諸 輔	S 55. 4. 1	S 60. 3. 31
三代	〃	木村元保	S 60. 4. 1	S 62. 3. 31
四代	〃	岡田好彦	S 62. 4. 1	H 3. 3. 31
五代	〃	伊藤公雄	H 3. 4. 1	H 7. 3. 31
六代	〃	手嶋林蔵	H 7. 4. 1	H 11. 3. 31
七代	〃	俣見陸生	H 11. 4. 1	H 14. 3. 31
八代	〃	岩田真一	H 14. 4. 1	H 14. 6. 30
九代	〃	大高重忠	H 14. 7. 1	H 17. 3. 31
十代	〃	今村俊英	H 17. 4. 1	H 19. 3. 31
十一代	〃	吉田隆博	H 19. 4. 1	H 22. 3. 31
十二代	〃	市村孝徳	H 22. 4. 1	H 24. 3. 31
十三代	〃	糸長明彦	H 24. 4. 1	H 26. 3. 31
十四代	〃	阿部珠一	H 26. 4. 1	H 30. 3. 31
十五代	〃	細田 徹	H 30. 4. 1	R 3. 3. 31
十六代	〃	有田定光	R 3. 4. 1	現在に至る

管 理 者 等 及 び 消 防 組 合 議 員

職 名	氏 名	現 職 名	備 考
管 理 者	永 松 悟	杵 築 市 長	
副 管 理 者	本 田 博 文	日 出 町 長	
〃	興 田 信 一	杵 築 市 副 市 長	
〃	目 代 憲 夫	日 出 町 副 町 長	
会 計 管 理 者	江 藤 昌 士	杵 築 市 会 計 課 長	

職 名	氏 名	現 職 名	備 考
議 長	岩 尾 幸 六	日 出 町 議 会 議 員	
副 議 長	泥 谷 修	杵 築 市 議 会 議 員	
議 員	佐 藤 二 郎	日 出 町 議 会 議 員	
〃	川 西 求 一	〃	
〃	衛 藤 清 隆	〃	
〃	安 部 徹 也	〃	
〃	坂 本 哲 知	杵 築 市 議 会 議 員	
〃	田 原 祐 二	〃	
〃	田 中 正 治	〃	
〃	藤 本 治 郎	〃	

監査委員

令和3年4月1日 現在

職名	氏名	現職名	備考
委員	堀 寛 爾	無 職	
委員	安 部 徹 也	日出町議会議員	

幹 事

令和3年4月1日 現在

職名	氏名	現職名	備考
幹事	内 野 剛	杵築市企画財政課長	
幹事	大 塚 茂 治	杵築市危機管理課長	
幹事	白 水 順 一	日出町財政課長	
幹事	帯 刀 志 朗	日出町総務課長	

総

務

編

構成市町

1市1町

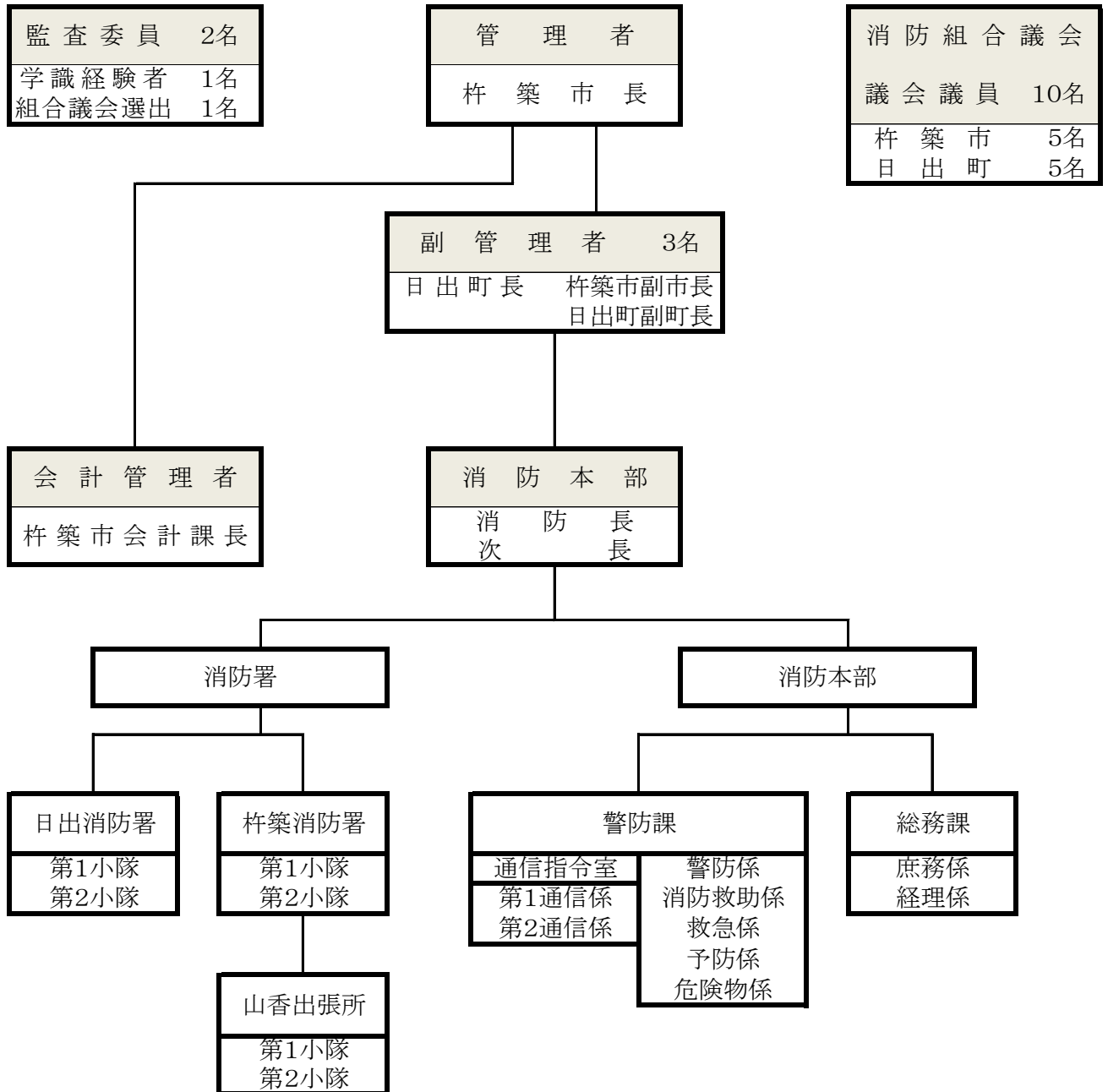
組織

1本部2署1出張所

職員数

条例定数105名,現在数101名

消防組合組織図



消 防 本 部 の 事 務 分 掌

統 括 消 防 長 有 田 定 光

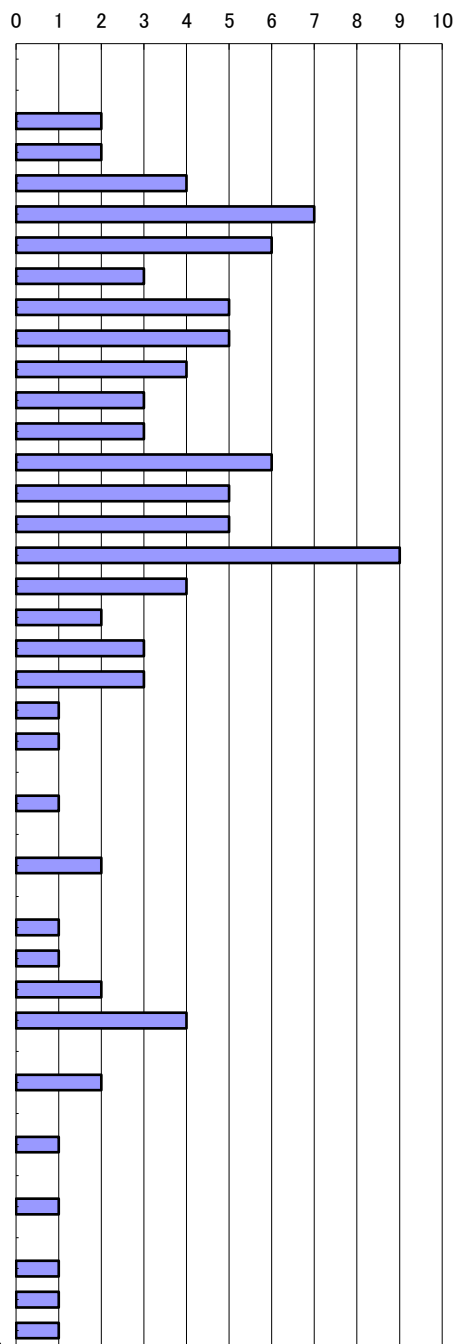
		分 掌 事 務
総 務	庶 務	1. 消防本部の組織及び消防職員の人事に関する事
		2. 消防関係の条例、規則、規程等に関する事
		3. 職員の配置、服務に関する事
		4. 公印の管理に関する事
	係	5. 職員の保健衛生、福利厚生に関する事
		6. 文章の收受、発送、保存に関する事
		7. 議会、監査、管理者会議の運営、庁舎及び物品の管理に関する事
		8. 他の係の主管に属さない事
課	経 理 係	1. 消防予算の編成及び執行並びに会計事務に関する事
		2. 公金の出納管理に関する事
		3. 給与及び貸与品に関する事
		4. 職員の公務災害に関する事
警 防 課	警 防 係	1. 水火災等の警戒防除の計画に関する事
		2. 消防職員の訓練及び演習に関する事
		3. 消防相互応援協定に関する事
		4. 消防地理及び消防水利に関する事
		5. 係の事務に伴う消防広報に関する事
		6. その他警防に関する事
	消 防 救 助 係	1. 消防及び救助に関する事
		2. 消防力の調査及び統計に関する事
		3. 開発行為に係る協議及び統計に関する事
		4. 消防自動車の登録及び検査に関する事
		5. 救助統計に関する事
		6. 係の事務に伴う消防広報に関する事
		7. その他消防救助に関する事

		分	掌	事	務
警 防 課	救 急 係	1.	救急に関すること		
		2.	救急の証明に関すること		
		3.	救命技術の普及及び啓発に関すること		
		4.	救急救命士の指導育成に関すること		
		5.	救急統計に関すること		
		6.	係の事務に伴う救急広報に関すること		
		7.	その他救急に関すること		
	予 防 係	1.	予防査察に関すること		
		2.	防火対象物の規制に関すること		
		3.	消防用設備の指導に関すること		
		4.	防火管理に関すること		
		5.	建築同意に関すること		
		6.	消防思想の普及宣伝に関すること		
		7.	民間防火組織の育成指導に関すること		
		8.	火災原因及び損害調査に関すること		
		9.	その他火災予防に関すること		
	危 険 物 係	1.	危険物施設の予防査察に関すること		
		2.	危険物の規制に関すること		
		3.	危険物の許可、認可、届出に関すること		
		4.	その他危険物に対する火災予防に関すること		
	通 信 指 令 係	1.	通信施設の整備及び管理に関すること		
		2.	出動指令に関すること		
		3.	災害現場の情報収集及び伝達に関すること		
		4.	火災警報に関すること		
		5.	職員の非常招集に関すること		
		6.	その他消防通信に関すること		

職 員 階 級 別 年 齢

階 級 年 齢	消 防 司 令 長	消 防 司 令	消 防 司 令 補	消 防 士 長	消 防 副 士 長	消 防 士	合 計
	人 員 合 計	1	8	14	29	21	28
18才以上19才未満							0
19才以上20才未満							0
20才以上21才未満						2	2
21才以上22才未満						2	2
22才以上23才未満						4	4
23才以上24才未満						7	7
24才以上25才未満						6	6
25才以上26才未満					2	1	3
26才以上27才未満					2	3	5
27才以上28才未満					4	1	5
28才以上29才未満					2	2	4
29才以上30才未満					3		3
30才以上31才未満				2	1		3
31才以上32才未満				2	4		6
32才以上33才未満				3	2		5
33才以上34才未満				4	1		5
34才以上35才未満				9			9
35才以上36才未満			1	3			4
36才以上37才未満				2			2
37才以上38才未満				3			3
38才以上39才未満			2	1			3
39才以上40才未満			1				1
40才以上41才未満			1				1
41才以上42才未満							0
42才以上43才未満			1				1
43才以上44才未満							0
44才以上45才未満			2				2
45才以上46才未満							0
46才以上47才未満			1				1
47才以上48才未満			1				1
48才以上49才未満		1	1				2
49才以上50才未満		1	3				4
50才以上51才未満							0
51才以上52才未満		2					2
52才以上53才未満							0
53才以上54才未満		1					1
54才以上55才未満							0
55才以上56才未満		1					1
56才以上57才未満							0
57才以上58才未満		1					1
58才以上59才未満	1						1
59才以上		1					1

年齢別グラフ表

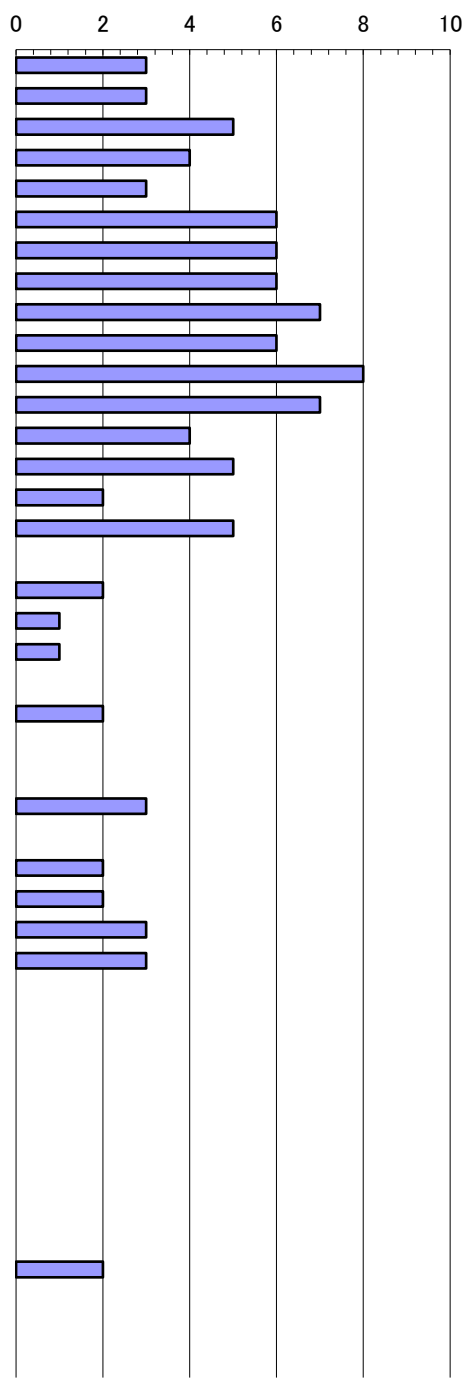


平 均 年 齢	58.0	52.9	43.4	33.9	28.8	23.6	33.0
---------	------	------	------	------	------	------	------

職 員 の 階 級 別 勤 務 年 数

階 級 勤続年数	消 防 司 令 長	消 防 司 令	消 防 司 令 補	消 防 士 長	消 防 副 士 長	消 防 士	合 計
	人 員 合 計	1	8	14	29	21	28
1 年 未 満	1					2	3
1 年 以 上 2 年 未 満						3	3
2 年 以 上 3 年 未 満		1				4	5
3 年 以 上 4 年 未 満						4	4
4 年 以 上 5 年 未 満						3	3
5 年 以 上 6 年 未 満						6	6
6 年 以 上 7 年 未 満						6	6
7 年 以 上 8 年 未 満					6		6
8 年 以 上 9 年 未 満					7		7
9 年 以 上 10 年 未 満					6		6
10 年 以 上 11 年 未 満				6	2		8
11 年 以 上 12 年 未 満				7			7
12 年 以 上 13 年 未 満				4			4
13 年 以 上 14 年 未 満				5			5
14 年 以 上 15 年 未 満				2			2
15 年 以 上 16 年 未 満				5			5
16 年 以 上 17 年 未 満							0
17 年 以 上 18 年 未 満			2				2
18 年 以 上 19 年 未 満			1				1
19 年 以 上 20 年 未 満			1				1
20 年 以 上 21 年 未 満							0
21 年 以 上 22 年 未 満			2				2
22 年 以 上 23 年 未 満							0
23 年 以 上 24 年 未 満							0
24 年 以 上 25 年 未 満			3				3
25 年 以 上 26 年 未 満							0
26 年 以 上 27 年 未 満			2				2
27 年 以 上 28 年 未 満		1	1				2
28 年 以 上 29 年 未 満		1	2				3
29 年 以 上 30 年 未 満		3					3
30 年 以 上 31 年 未 満							0
31 年 以 上 32 年 未 満							0
32 年 以 上 33 年 未 満							0
33 年 以 上 34 年 未 満							0
34 年 以 上 35 年 未 満							0
35 年 以 上 36 年 未 満							0
36 年 以 上 37 年 未 満							0
37 年 以 上 38 年 未 満							0
38 年 以 上 39 年 未 満							0
39 年 以 上 40 年 未 満		2					2
40 年 以 上 41 年 未 満							0
41 年 以 上 42 年 未 満							0
42 年 以 上							0

勤務年数グラフ表



平均 勤 続 年 数	0.0	27.8	22.9	12.2	8.2	3.6	11.6
------------	-----	------	------	------	-----	-----	------

職員の学校教育派遣状況

		昭和46年度 ～ 平成26年度	平成 27年度	平成 28年度	平成 29年度	平成 30年度	令和 元年度	令和 2年度	計人 ()	
大 学 校	警 防 科	2							2	
	予 防 科	1							1	
	幹 部 研 修 科	3							3	
	上 級 幹 部 科	2							2	
	新 任 消 防 長 科	2							2	
	救 助 科	2							2	
	危 険 物 科	1							1	
計		13	0	0	0	0	0	0	13	
大 分 県 消 防 学 校	初 任 科	130	6	6	3	4	4	3	156	
	機 関 科	3							3	
	救 助 科	31		2		2		3	38	
	幹 部 科	7							7	
	初 級 幹 部 科	49	3		1		3		56	
	中 級 幹 部 科	24		2		2		2	30	
	上 級 幹 部 科	2		1		1		1	5	
	警 防 科	58	2		2		2		64	
	無 線 通 信 科	18							18	
	教 育 担 当 者 科	7							7	
	特 殊 技 能 講 習	54	4	4	4	4	4	4	78	
	予 防 科	13							13	
	予 防 査 察 科	8		2		2		2	14	
	危 険 物 科	2							2	
	火 災 調 査 科	19	2		2		2		25	
	救 急 科	I 課 程	54							
		II 課 程	46	3	4	4	4	4	6	156
		標 準 課 程	31							
		救 命 士 研 修	5							5
	水 災 防 ぎ ゃ 研 修	20							20	
訓 練 礼 式 指 導 者 研 修	7	1				1		9		
特 殊 災 害 科	4	1		1		1		7		
は し ご 自 動 車 隊 員 科	2							2		
救 急 救 命 士		18	1	1	2	2	1	1	26	
九 州 警 防 実 務 研 修 会		14	1	1	1	1	1		19	
九 州 予 防 実 務 研 修 会		3	1		1	1			6	
九 州 救 急 実 務 研 修 会		1	1	1	1				4	
九 州 地 区 大 規 模 災 害 対 応 実 務 研 修 会						1	1		2	
指 導 的 立 場 の 救 命 士 養 成 研 修		1					1		2	
合 計 (人)		644	26	24	22	24	25	22	787	

職員の各種免許等取得状況

階 級 種 別		消 防 司 令 長	消 防 司 令	消 防 司 令 補	消 防 士 長	消 防 副 士 長	消 防 士	計
		運 転	大 型 第 1 種		7	13	29	21
免 許	旧 中 型 第 1 種	1	8	14	24	2		49
	新 中 型 第 1 種				2			2
	大 型 特 殊			1				1
	普 通 第 1 種	1	8	14	29	21	28	101
	自 動 2 輪 車		2	3	9	6	5	25
	け ん 引			1				1
	特 殊 技 能	ク レ ー ン		7	11	22	14	1
	巻 き 上 げ		7	11	22	14		54
	玉 掛 け		7	11	22	14	1	55
救 急 資 格	救 急 救 命 士		4	6	13	1	2	26
	薬 剤 投 与 認 定		4	6	13	1	2	26
	気 管 挿 管 認 定		4	2				6
	指 導 救 命 士			2	1			3
	救 急 科		2	12	25	11		50
	Ⅱ 課 程		5					5
	Ⅰ 課 程		5					5
	応 急 手 当 指 導 員		7	14	29	21	26	97
予 防 資 格	防 火 査 察		2		1			3
	消 防 用 設 備 等		2		1			3
	危 険 物		2		1			3
危 険 物 資 格	危 険 物 (甲 種)							0
	危 険 物 (乙 種)			4	1	2	1	8
	危 険 物 (丙 種)			1		1		2
	ア ー ク 溶 接			6	8	1		15
	ガ ス 溶 接		1	1		1	1	4
	陸 上 特 殊 無 線 技 士		7	14	29	21	26	97
	小 型 船 舶 操 縦 士			5	1	3	1	10
	潜 水 士		1	2	2	1	1	7
	衛 生 管 理 者		1	2	1			4
	毒 劇 物 取 扱 責 任 者		1					1
	酸 素 欠 乏 硫 化 水 素 危 険 作 業 主 任 者			5	2			7
	計	2	94	161	287	156	111	811

令和3年度歳入歳出予算

歳入

(単位：千円)

科	目	3年度予算額	比 率	2年度予算額	比 率
1	分担金及び負担金	887,153	95.86%	882,207	90.97%
2	使用料及び手数料	500	0.05%	500	0.05%
3	国庫支出金	1	0.00%	1	0.00%
4	県支出金	1,432	0.15%	1	0.00%
5	財産収入	30	0.00%	30	0.00%
6	繰入金	19,674	2.13%	2	0.00%
7	繰越金	1	0.00%	1	0.00%
8	諸収入	5,691	0.61%	2,061	0.21%
9	地方債	11,000	1.19%	85,000	8.76%
歳入合計		925,482	100.00%	969,803	100.00%

歳出

(単位：千円)

科	目	3年度予算額	比 率	2年度予算額	比 率
1	議会費	1,089	0.12%	1,089	0.11%
2	総務費	861,187	93.05%	909,151	93.75%
3	公債費	62,206	6.72%	58,563	6.04%
4	予備費	1,000	0.11%	1,000	0.10%
歳出合計		925,482	100.00%	969,803	100.00%

構成市町における過去5年間の消防費 基準財政需要額と負担金割合

（単位：千円）

年 度		消防費基準財政 需 要 額	常備消防負担金	市町別負担割合
科 目	目 録			
平成 二十九 年度	杵 築 市	541,269	468,863	55.19%
	日 出 町	425,309	380,667	44.81%
	計	966,578	849,530	100.00%
平成 三十年 度	杵 築 市	542,569	479,352	55.23%
	日 出 町	426,123	388,614	44.77%
	計	968,692	867,966	100.00%
令和 元 年度	杵 築 市	537,015	481,182	54.99%
	日 出 町	426,123	393,910	45.01%
	計	963,138	875,092	100.00%
令和 二 年 度	杵 築 市	531,618	490,276	57.04%
	日 出 町	425,807	369,274	42.96%
	計	957,425	859,550	100.00%
令和 三 年 度	杵 築 市	534,740	478,784	55.45%
	日 出 町	429,575	384,623	44.55%
	計	964,315	863,407	100.00%

火 災 編

火 災 件 数	27 件
焼 損 面 積 (建物)	1,270 m ²
〃 (林野)	60 a
損 害 額	20,828 千円

火災関係

1. 市町別火災状況

区 分		杵 築 市	日 出 町	合 計
火 災 件 数 (件)	建 物	6	11	17
	林 野	3		3
	車 両	1	1	2
	船 舶			0
	そ の 他	5		5
	計	15	12	27
焼 損 棟 数	ぼ や	2	3	5
	部 分 焼	4	5	9
	半 焼		1	1
	全 焼	4	7	11
	計	10	16	26
焼 損 面 積	建 物 (㎡)	335	935	1,270
	林 野 (a)	60		60
罹 災 世 帯 数	小 損	4	4	8
	半 損			0
	全 損	2	4	6
	計	6	8	14
罹 災 人 員 (人)		10	14	24
死 傷 者 数	死 者 (人)			0
	負 傷 者 (人)	1		1
損 害 額 (千 円)	建 物	7,074	13,738	20,812
	林 野			0
	車 両			0
	船 舶			0
	そ の 他	16		16
	計	7,090	13,738	20,828

2. 火災発生件数の比較

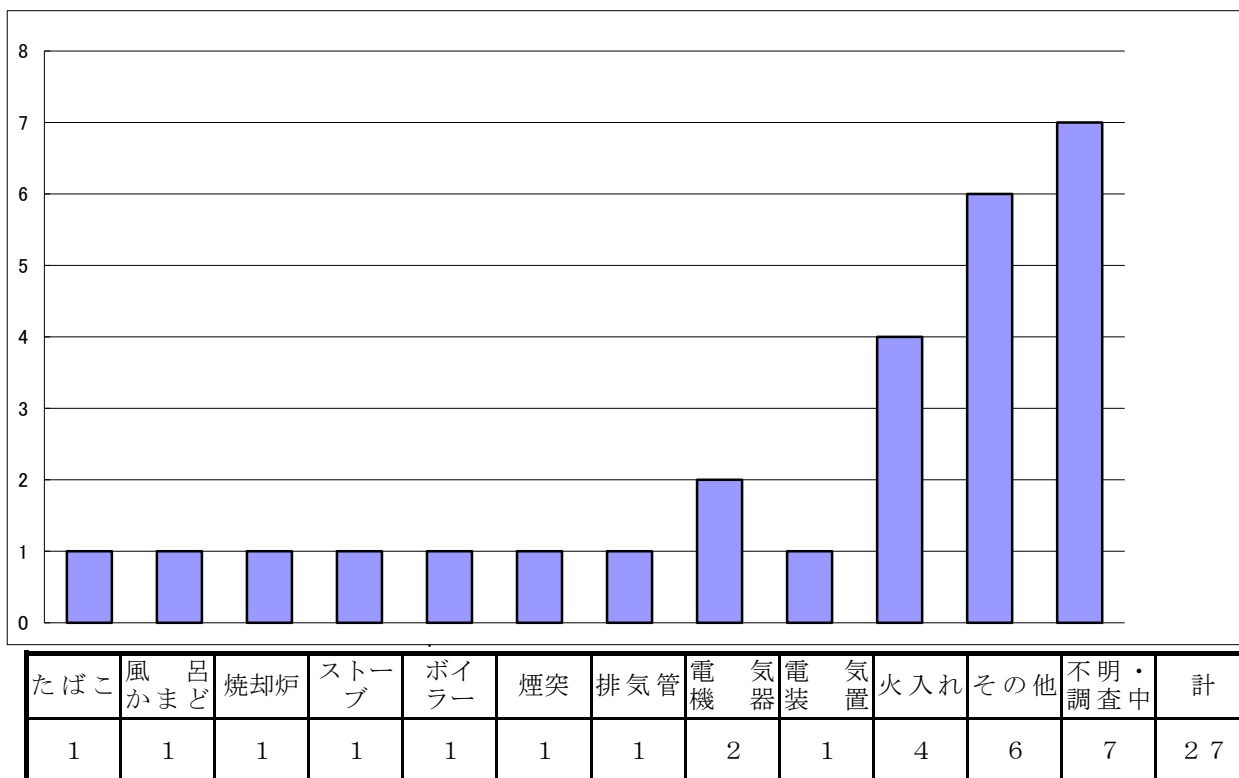
区 分		令和2年	平成31年 (令和元年)	対前年増減数
火災 件数 (件)	建物	17	14	3
	林野	3	1	2
	車両	2	2	
	船舶			
	その他	5	3	2
	計	27	20	7
焼 損 棟 数	ぼや	5	5	
	部分焼	9	3	6
	半焼	1		1
	全焼	11	6	5
	計	26	14	12
焼 損 面積	建物 (㎡)	1,270	1,155	115
	林野 (a)	60	1	59
罹 災 世 帯 数	小損	8	9	▲1
	半損			
	全損	6	3	3
	計	14	12	2
罹災人員 (人)		24	34	▲10
死 傷 者 数	死者 (人)			
	負傷者 (人)	1	2	▲1
損 害 額 (千 円)	建物	20,812	23,762	▲2,950
	林野			
	車両		230	▲230
	船舶			
	その他	16	122	▲106
	計	20,828	24,114	▲3,286

3. 天候別火災発生状況

火災別	天候別					
	快晴	晴	曇	雨	雪	計
建物	1	9	5	2		17
林野		3				3
車両		2				2
船舶						0
その他		4		1		5
計	1	18	5	3	0	27

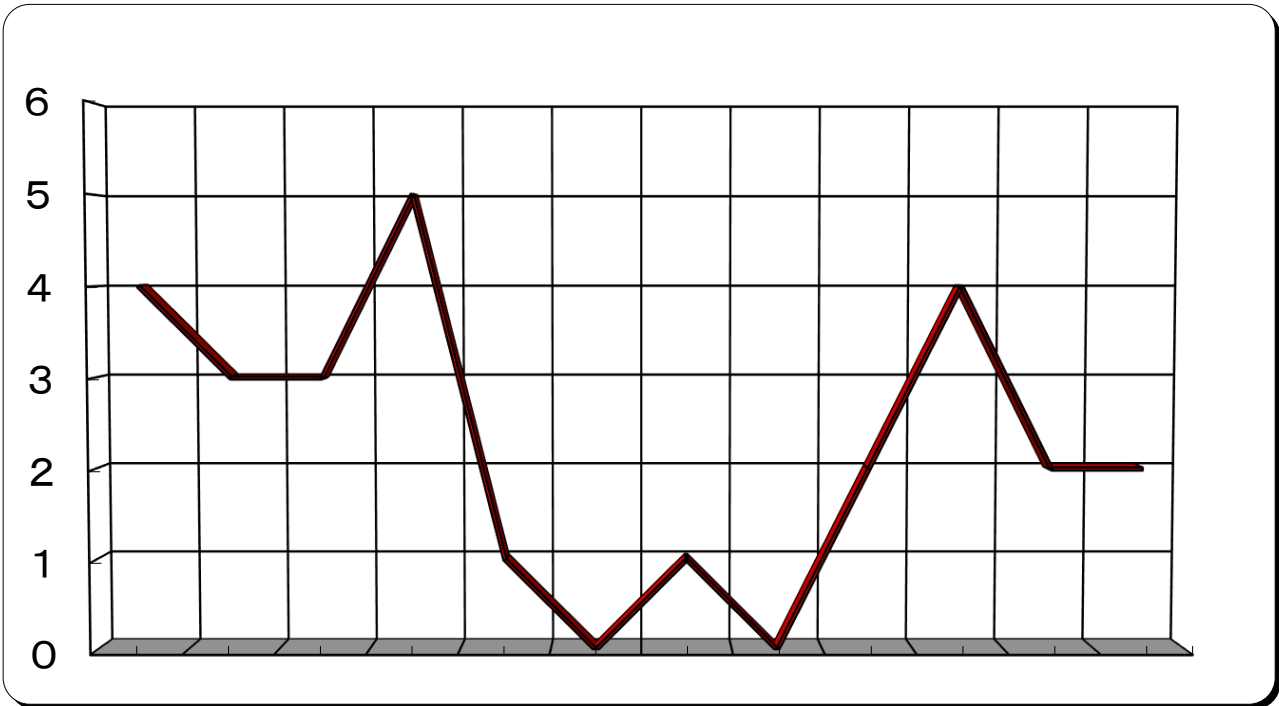
4. 火災原因別状況

単位名：件数



5. 月別火災発生状況

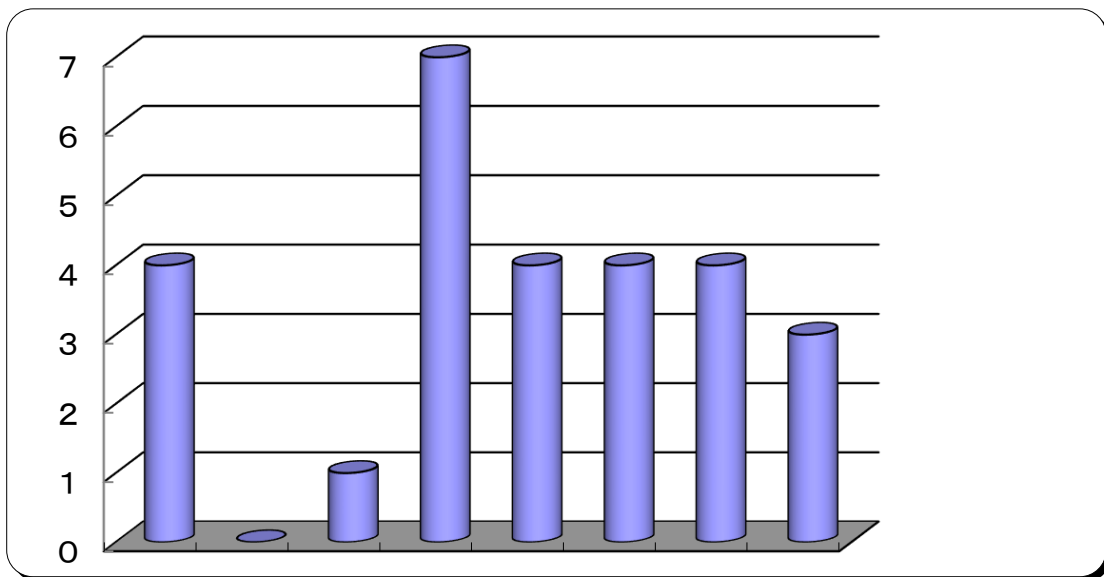
単位名：件数



1月	2月	3月	4月	5月	6月	7月	8月	9月	10月	11月	12月	計
4	3	3	5	1	0	1	0	2	4	2	2	27

6. 休日・曜日別火災発生状況

単位名：件数



1日	2月	3火	4水	5木	6金	7土	8祝祭日	計
4	0	1	7	4	4	4	3	27

7. 月別・火災別出火件数

区 別		月 別												合 計
		1月	2月	3月	4月	5月	6月	7月	8月	9月	10月	11月	12月	
市	建 物		1	1							2	1	1	6
	林 野				2							1		3
	車 両	1												1
	船 舶													0
	そ の 他		1	1		1					1		1	5
	計	1	2	2	2	1	0	0	0	0	3	2	2	15
町	建 物	3		1	3			1		2	1			11
	林 野													0
	車 両		1											1
	船 舶													0
	そ の 他													0
	計	3	1	1	3	0	0	1	0	2	1	0	0	12
計	建 物	3	1	2	3			1		2	3	1	1	17
	林 野				2							1		3
	車 両	1	1											2
	船 舶													0
	そ の 他		1	1		1					1		1	5
	合 計	4	3	3	5	1	0	1	0	2	4	2	2	27

8. 時間別出火件数

時間別 月別	0時 ↓ 1時	1時 ↓ 2時	2時 ↓ 3時	3時 ↓ 4時	4時 ↓ 5時	5時 ↓ 6時	6時 ↓ 7時	7時 ↓ 8時	8時 ↓ 9時	9時 ↓ 10時	10時 ↓ 11時	11時 ↓ 12時	12時 ↓ 13時
1 月		建 物 1						建 物 2	車 両 4				
2 月							建 物 1						そ の 他 3
3 月												建 物 2	建 物 3
4 月	建 物 2 建 物 4											林 野 5	
5 月													そ の 他 1
6 月													
7 月													
8 月													
9 月	建 物 1									建 物 2			
10 月													
11 月													
12 月													そ の 他 1
計	3	1	0	0	0	0	1	1	1	1	0	2	4

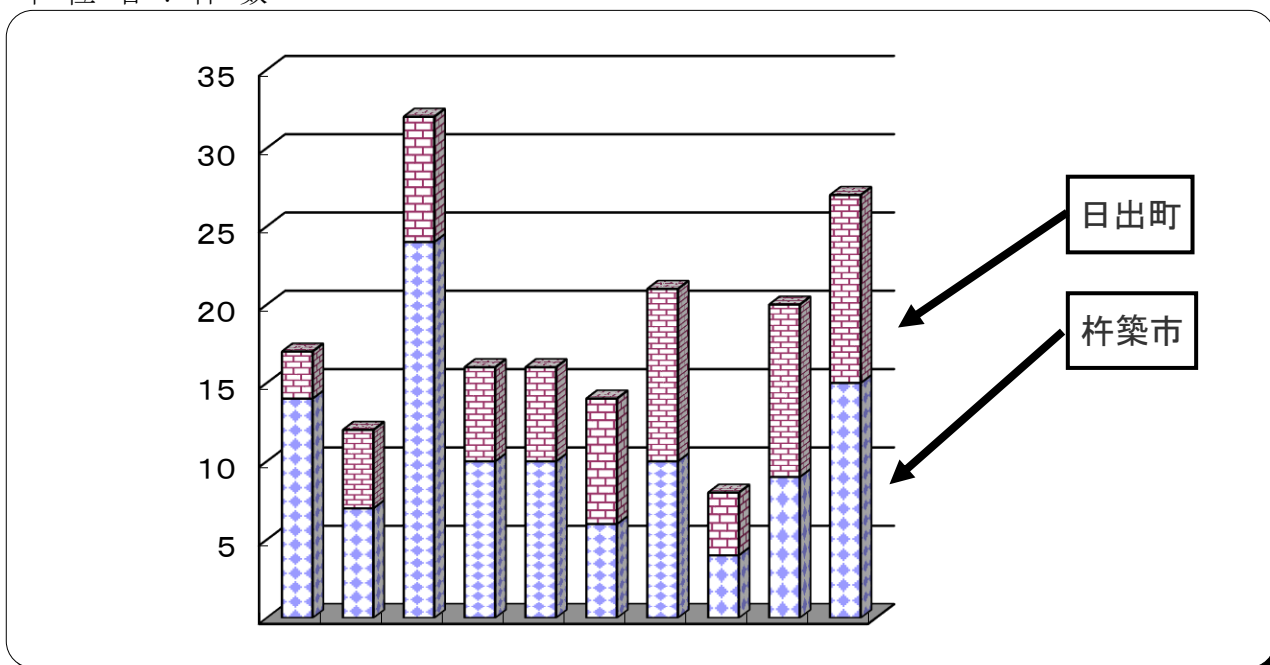
13時 ↓ 14時	14時 ↓ 15時	15時 ↓ 16時	16時 ↓ 17時	17時 ↓ 18時	18時 ↓ 19時	19時 ↓ 20時	20時 ↓ 21時	21時 ↓ 22時	22時 ↓ 23時	23時 ↓ 24時	不 明	計
				建 物 3								4
		車 両 2										3
								そ の 他 1				3
林 野 1										建 物 3		5
												1
												0
			建 物 1									1
												0
												2
	そ の 他 2		建 物 1						建 物 4	建 物 3		4
林 野 1									建 物 2			2
	建 物 2											2
2	2	1	2	1	0	0	0	1	2	2	0	27

9. 建物別火災件数

区分 市町別	建 物 種 別						計
	住 宅	共同住宅	ホテル 旅館	百貨店	福祉施設	その他	
杵 築 市	4					2	6
日 出 町	6				1	4	11
計	10	0	0	0	1	6	17

10. 過去10年間の市町別火災発生件数

単 位 名 : 件 数



年別	1	2	3	4	5	6	7	8	9	10
市・町	H23年	H24年	H25年	H26年	H27年	H28年	H29年	H30年	R元年	R2年
杵 築 市	14	7	24	10	10	6	10	4	9	15
日 出 町	3	5	8	6	6	8	11	4	11	12
計	17	12	32	16	16	14	21	8	20	27

予

防

編

防火対象物

2,258 棟

危険物施設

216 施設

火薬類関係
事務処理件数

2 件

対象物関係

1. 用途別防火対象物数（150㎡以上）

令和3年3月31日現在

用途別 (項)		市 町	杵 築 市	日 出 町	合 計
1 項	イ	劇場・映画館・観覧場		5	5
	ロ	公会堂又は集会場	46	27	73
2 項	イ	キャバレー・カフェー等			0
	ロ	遊戯場・ダンスホール	4	5	9
	ハ	性風俗関連特殊営業を営む店舗等			0
	ニ	カラオケボックス等	1	1	2
3 項	イ	待合・料理店等	6	4	10
	ロ	飲食店	18	11	29
4 項		百貨店・マーケット等	51	50	101
5 項	イ	旅館・ホテル・宿泊所	35	8	43
	ロ	寄宿舎・下宿・共同住宅	274	317	591
6 項	イ	病院・診療所・助産所	26	22	48
	ロ	老人短期入所施設等	24	20	44
	ハ	老人デイサービスセンター等	48	41	89
	ニ	幼稚園・特別支援学校	10	10	20
7 項		小・中・高校・各種学校	54	26	80
8 項		図書館・博物館・美術館	6	3	9
9 項	イ	蒸気浴場・熱気浴場等			0
	ロ	イの公衆浴場以外の公衆浴場	1		1
10 項		停車場・船舶・飛行場の発着場	1		1
11 項		神社・寺院・教会等	58	37	95
12 項	イ	工場・作業場	146	130	276
	ロ	映画スタジオ・テレビスタジオ			0
13 項	イ	自動車車庫又は駐車場	3	6	9
	ロ	飛行機・回転翼航空機の格納庫			0
14 項		倉庫	99	92	191
15 項		前各項に該当しない事業場	195	111	306
16 項	イ	特定を含む複合用途防火対象物	89	76	165
	ロ	イ・以外の複合用途対象物	23	29	52
16 項 の 2		地下街			0
16 項 の 3		特定を含む準地下街			0
17 項		文化財建造物	7	2	9
18 項		アーケード（延長50m以上）			0
19 項		市・町長の指定する山林			0
20 項		自治省令で定める舟車			0
合 計			1,225	1,033	2,258

2. 建築物の消防同意等に関する状況

令和2年度中

令別表第1		同意の種類	新 築	増 築	改 築	移 転	用 変	合 計
1 項	イ	劇場・映画館・観覧場						0
	ロ	公会堂又は集会場	2					2
2 項	イ	キャバレー・カフェー等						0
	ロ	遊戯場・ダンスホール						0
	ハ	性風俗関連特殊営業を営む店舗等						0
	ニ	カラオケボックス等						0
3 項	イ	待合・料理店等						0
	ロ	飲食店	1					1
4 項		百貨店・マーケット等	1					1
5 項	イ	旅館・ホテル・宿泊所	1					1
	ロ	寄宿舎・下宿・共同住宅						0
6 項	イ	病院・診療所・助産所	1					1
	ロ	老人短期入所施設等		1				1
	ハ	老人デイサービスセンター等	4					4
	ニ	幼稚園・特別支援学校						0
7 項		小・中・高校・各種学校					0	
8 項		図書館・博物館・美術館					0	
9 項	イ	蒸気浴場・熱気浴場等						0
	ロ	イの公衆浴場以外の公衆浴場						0
10 項		停車場・船舶・飛行場の発着場					0	
11 項		神社・寺院・教会等					0	
12 項	イ	工場・作業場	2					2
	ロ	映画スタジオ・テレビスタジオ						0
13 項	イ	自動車車庫又は駐車場		2				2
	ロ	飛行機・回転翼航空機の格納庫						0
14 項		倉庫	6				6	
15 項		前各項に該当しない事業場	10	3				13
16 項	イ	特定を含む複合用途防火対象物	2					2
	ロ	イ・以外の複合用途対象物		2				2
その他			6				6	
住 宅			165	1			166	
合 計			201	9	0	0	210	

3. 防火管理者選任届状況

令和3年3月31日現在

			杵 築 市	日 出 町	合 計
1 項	イ	劇場・映画館・観覧場		1	1
	ロ	公会堂又は集会場	25	12	37
2 項	イ	キャバレー・カフェ等			0
	ロ	遊戯場・ダンスホール	4	3	7
	ハ	性風俗関連特殊営業を営む店舗等			0
	ニ	カラオケボックス等	1	1	2
3 項	イ	待合・料理店等	5	2	7
	ロ	飲食店	12	5	17
4 項		百貨店・マーケット等	42	30	72
5 項	イ	旅館・ホテル・宿泊所	22	6	28
	ロ	寄宿舎・下宿・共同住宅	11	13	24
6 項	イ	病院・診療所・助産所	19	13	32
	ロ	老人短期入所施設等	22	19	41
	ハ	老人デイサービスセンター等	24	26	50
	ニ	幼稚園・特別支援学校	10	8	18
7 項		小・中・高校・各種学校	24	10	34
8 項		図書館・博物館・美術館	3		3
9 項	イ	蒸気浴場・熱気浴場等			0
	ロ	イの公衆浴場以外の公衆浴場			0
10 項		停車場・船舶・飛行場の発着場			0
11 項		神社・寺院・教会等	1	2	3
12 項	イ	工場・作業場	28	17	45
	ロ	映画スタジオ・テレビスタジオ			0
13 項	イ	自動車車庫又は駐車場			0
	ロ	飛行機・回転翼航空機の格納庫			0
14 項		倉庫			0
15 項		前各項に該当しない事業場	13	15	28
16 項	イ	特定を含む複合用途防火対象物	24	11	35
	ロ	イ・以外の複合用途対象物		1	1
16 項 の2		地下街			0
16 項 の3		特定を含む準地下街			0
17 項		文化財建造物			0
合 計			290	195	485

4. 防火対象物別消防用設備設置状況

項 目 別	区分 防火対象物の種類	総棟数 百五十㎡以上	消 防 設						
			消 火 器	屋 内 消 火 栓 設 備	ス プ リ ン ク ラ ー 設 備	水 噴 霧 消 火 設 備 等	屋 外 消 火 栓 設 備	動 力 消 防 ポ ン プ 設 備	
1 項	イ	劇場・映画館・演芸場・観覧場	5	4	2				
	ロ	公会堂・集会場	73	73	4				
2 項	イ	キャバレー・カフェー・ナイトクラブの類							
	ロ	遊戯場・ダンスホール	9	8	1				
	ハ	性風俗関連特殊営業を営む店舗等							
3 項	イ	待合・料理店の類	10	10					
	ロ	飲食店	29	28	1			1	
4 項		百貨店・マーケット・その他の物品販売業を含む店舗展示場	101	101	10	4		1	
5 項	イ	旅館・ホテル・宿泊所	43	43	7	3			
	ロ	寄宿舎・下宿・共同住宅	591	581	2				
6 項	イ	病院・診療所・助産所	48	47	1	4			
	ロ	老人短期入所施設等	44	44	2	44			
	ハ	老人デイサービスセンター等	89	89	5				1
二	幼稚園・特別支援学校	20	20	1					
7 項		小・中・高等学校・高専・大学・各種学校・その他この類	80	80	39				
8 項		図書館・博物館・美術館・その他これらに類するもの	9	8	1			1	
9 項	イ	公衆浴場のうち蒸気浴場・熱気浴場その他これらに類するもの							
	ロ	イに掲げる公衆浴場以外の公衆浴場	1	1					
10 項		車両の停車場・船舶又は航空機の発着場	1	2					
11 項		神社・寺院・教会の類	95	34	1				
12 項	イ	工場・作業場	276	263	36	2		18	3
	ロ	映画スタジオ・テレビスタジオ							
13 項	イ	自動車車庫・駐車場	9	9			1		
	ロ	飛行機・回転翼航空機の格納庫							
14 項		倉庫	191	178	9			5	2
15 項		前各項に該当しない事業所	306	237	9	1		1	
16 項	イ	特定防火対象物の存する複合用途防火対象物	165	154	2	8		1	
	ロ	上記以外の複合用途対象物	52	32	1				
17 項		重要文化財・重要民俗資料・化石等の建造物	9	9					
18 項		延長50m以上のアーケード							
合		計	2,258	2,057	134	66	1	28	6

令和3年3月31日現在

備 等 設 置 状											
自動火災報知設備	ガス漏れ火災警報設備	漏電火災警報器	非常警報設備	避難器具	誘導灯	連結送水管	非常コンセント設備	排煙設備	消防用水	火災通報装置	合計
3			4		3						16
35		1	22	2	50					2	189
											0
8			3		7						27
											0
2			1		2						7
6		1	1		9						27
10		4	11		27						82
54		2	26	2	96	2		3			301
32	2	3	7	4	30	5	1	1	2	13	153
88		10	15	65	4	4	3				772
34		1	5	3	46	2				13	156
44	2		7	7	44	1				44	239
61		3	9	3	80					22	273
14			4	1	12					1	53
72			13	3	18						225
7			1		4						22
											0
					1						2
											2
4		4	19		4						66
138		2	6	1	43	2			3	3	520
											0
2											12
											0
62			1		17						274
56		2	22		47	1	2			1	379
57		2	28	17	88	1		2		10	370
13			1	4	5						56
6		1	1								17
											0
808	4	36	207	112	637	18	6	6	5	109	4,240

危険物関係

1. 指定数量の倍数別危険物製造所等施設数 (完成検査済証交付施設)

令和3年3月31日現在

数量の別 製造所の別		総計	5倍	5倍	10倍	50倍	100倍	150倍	200倍
			以下	～10倍	～50倍	～100倍	～150倍	～200倍	以上
合計		216	85	47	50	14	7	7	6
製造所		1				1			
貯蔵所	小計	140	72	28	31	5	2	2	0
	屋内貯蔵所	17	10	3	4				
	屋外タンク貯蔵所	45	6	18	14	3	2	2	
	屋内タンク貯蔵所	0							
	地下タンク貯蔵所	26	11	5	9	1			
	簡易タンク貯蔵所	0							
	移動タンク貯蔵所	51	45	1	4	1			
	屋外貯蔵所	1		1					
	取扱所	小計	75	13	19	19	8	5	5
給油取扱所(営業用)		22				6	5	5	6
給油取扱所(自家用)		18	2	3	12	1			
販売取扱所		0							
一般取扱所		35	11	16	7	1			

2. 市町別危険物施設数 (完成検査済証交付施設)

令和3年3月31日現在

区分 市町別	製造所	貯蔵所							取扱所					合計	事業所	
		屋内貯蔵所	屋外タンク貯蔵所	屋内タンク貯蔵所	地下タンク貯蔵所	簡易タンク貯蔵所	移動タンク貯蔵所	屋外貯蔵所	小計	給油営業用取扱所	給油自家用取扱所	一般取扱所	販売取扱所			小計
杵築市	1	13	29		12		28	1	83	16	11	23		50	134	61
日出町		4	16		14		23		57	6	7	12		25	82	31
計	1	17	45	0	26	0	51	1	140	22	18	35	0	75	216	92

3. 危険物製造所等の許可・完成検査等の数

令和2年4月1日～令和3年3月31日

区分 製造所の別		許可		完成検査		タンク検査		廃止届
		設置	変更	設置	変更	設置	変更	
合計		1	14	2	14	0	0	10
製造所			1		1			
貯蔵所	小計	1	6	2	6	0	0	6
	屋内貯蔵所			1				
	屋外タンク貯蔵所							1
	屋内タンク貯蔵所							
	地下タンク貯蔵所		2		2			2
	簡易タンク貯蔵所							
	移動タンク貯蔵所	1	4	1	4			3
	屋外貯蔵所							
取扱所	小計	0	7	0	7	0	0	4
	自営用給油取扱所		7		7			
	自家用給油取扱所							
	販売取扱所							
	一般取扱所							4

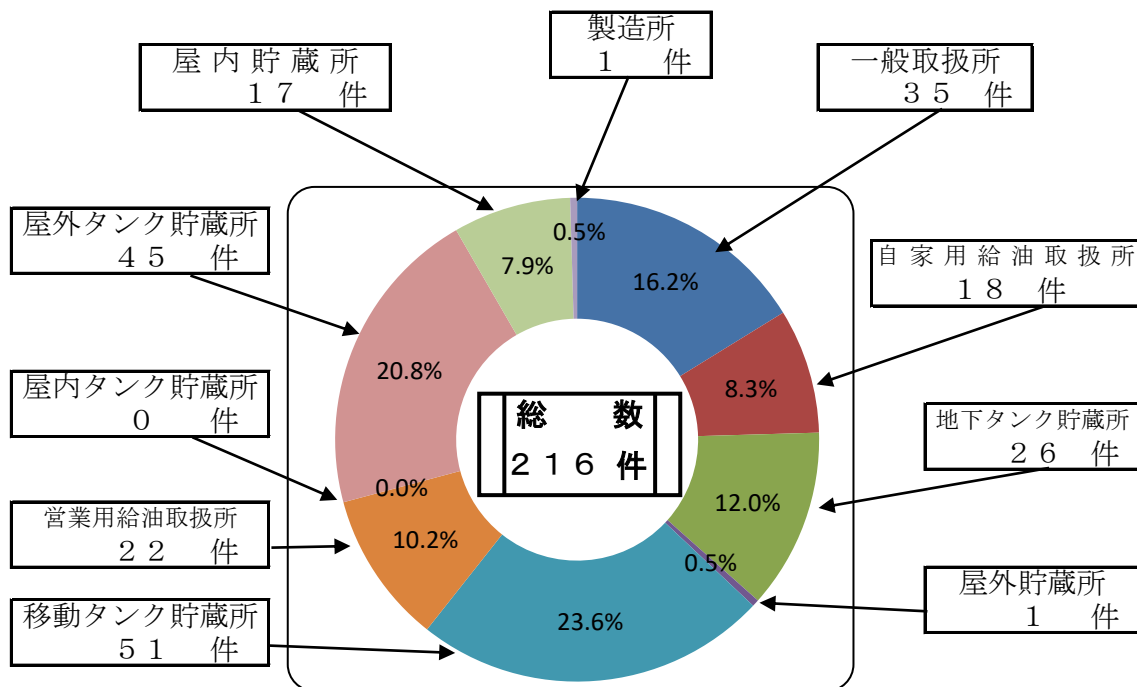
4. 危険物関係事務処理件数

令和3年3月31日現在

件名	件数	件名	件数	件名	件数
完成検査済証交付	10	危険物製造所等廃止届	11	液化石油ガス等貯蔵	16
危険物仮貯蔵仮取扱承認	2	危険物保安監督者選解任届	28	地下タンク及び配管点検報告書	23
危険物製造所等仮使用承認	7	予防規定認可	3	移動貯蔵タンク定期点検報告書	7
危険物製造所等譲渡引渡届	1	危険物製造所等休止再開届	1	休止中の地下貯蔵タンク又は二重殻タンクの漏れの点検期間延長申請	1
危険物製造所等設置者等変更届	33	製造所等危険作業届	0	休止中の地下埋設配管の漏れの点検期間延長申請	1
危険物製造所等数量倍数変更届	2	危険物製造所等軽微な模様替届	20	合計	166

5. 危険物施設完成検査区分比

令和3年3月31日現在



6. 危険物製造所等の手数料収入調

令和3年3月31日現在

(単位：円)

区分	手数料種別	計	危険物許認可			
			許可		完成	
			設置	変更	設置	変更
製造所		49,500		33,000		16,500
取扱所	給油	273,000		182,000		91,000
	販売	0				
	一般	0				
屋内貯蔵所		10,000			10,000	
屋外貯蔵所		0				
屋外タンク貯蔵所		0				
屋内タンク貯蔵所		0				
地下タンク貯蔵所		39,000		26,000		13,000
移動タンク貯蔵所		117,000	26,000	52,000	13,000	26,000
簡易タンク貯蔵所		0				
仮貯蔵・仮取扱		10,800				
仮使用承認		37,800				
完成検査前検査						
計		537,100				

7. 危険物製造所等の立入検査実施状況

令和3年3月31日現在

製造所の別		市 町 別		
		杵 築 市	日 出 町	合 計
製 造 所				0
貯 蔵 所	屋 内 貯 蔵 所			0
	屋 外 タ ン ク 貯 蔵 所	29	15	44
	屋 内 タ ン ク 貯 蔵 所			0
	地 下 タ ン ク 貯 蔵 所	1		1
	簡 易 タ ン ク 貯 蔵 所			0
	移 動 タ ン ク 貯 蔵 所		3	3
	屋 外 貯 蔵 所			0
	小 計	30	18	48
取 扱 所	給 油 取 扱 所	5	3	8
	第 1 種 販 売 取 扱 所			0
	第 2 種 販 売 取 扱 所			0
	販 売 取 扱 所			0
	一 般 取 扱 所	12	5	17
	小 計	17	8	25
合 計		47	26	73

火 薬 類 関 係

1. 火薬類関係事務処理件数

令和3年3月31日現在

件 名		件 数
火 薬 類 消 費 許 可		2
火 薬 類 譲 受 許 可	2 5 k g を 超 え る	0
	2 5 k g 以 下	0
	火 工 品 の み	0
火 薬 類 譲 渡		0
火 薬 類 廃 棄 許 可		
合 計		2

2. 火薬取締法規制月別手数料

(単位：円)

	消費許可	譲受・消費許可			譲渡
	7,900	2,400	3,500	6,900	1,200
4月					
5月					
6月					
7月	7,900				
8月					
9月					
10月	7,900				
11月					
12月					
1月					
2月					
3月	15,800				
計	31,600	0	0	0	0

幼年・少年消防クラブ・婦人防火クラブ結成状況

幼年消防クラブ

令和3年3月31日現在

市町別	クラブ名	クラブ員数	結成年月日
杵築市 (山香町)	立石こども園幼年消防クラブ	47人	昭和59年7月1日
日出町	日出やまこども園幼年消防クラブ	128人	昭和60年2月1日
	大神保育園幼年消防クラブ	112人	昭和60年2月1日
計		287人	

婦人防火クラブ

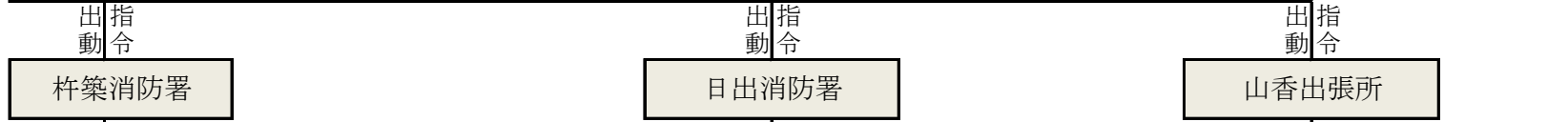
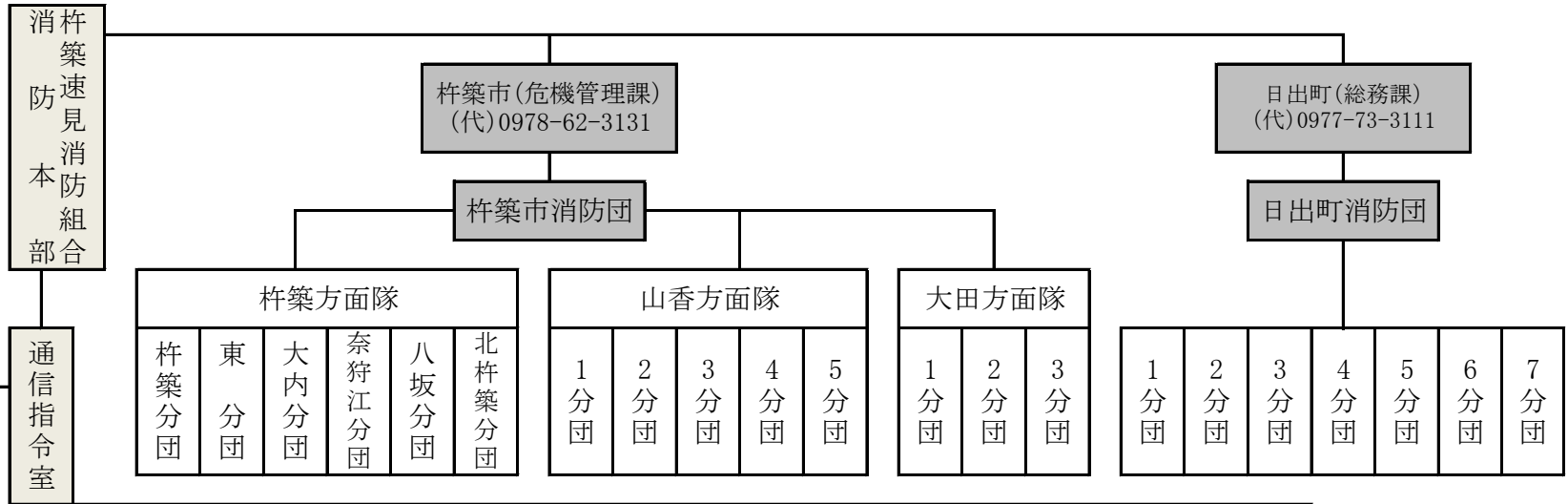
市町別	クラブ名	クラブ員数	結成年月日
日出町	藤原南部婦人防火クラブ	543人	昭和60年4月1日
杵築市	北杵築婦人消防隊	15人	平成10年11月30日
計		558人	

警 防 編

公設消火栓	1,109	個
私設消火栓	60	個
公設防火水槽	623	基
私設防火水槽	46	基
その他(プール等)	35	面

消防通信系統図

管内すべての固定電話	119
管内すべての携帯電話	119
管内の高速道通報電話 大幸府管制センター経由	119
大分空港道路通報電話	119
代表 62-4341	一般
聴覚障がい者専用FAX	119
管内トンネル通報電話	119
災害自動案内(問合わせ)	一般



杵築消防署							日出消防署							山香出張所						
救急	ポンプ	化学	救助	指揮	搬入送員	搬資材	放水塔付ポンプ	救急	日消	山消	救急	ポンプ	水槽付ポンプ	連絡車	救急	ポンプ	水槽付ポンプ	連絡車		
杵A1	杵P1	杵C1	杵R1	杵指1	杵支1	杵搬2	日特1	日A1	日消10	山消10	山A1	山P1	山T1	山香所	山消10	山消11	山消12	山消13		
									日消11	山消11					山消14	山消15	山消16	山消17		
									日消12	山消12					署活用無線機	山消18	山消19	山消20		
									日消13	山消13					山消21	山消22	山消23	山消24		
									日消14	山消14					山消25	山消26	山消27	山消28		
									日消15	山消15					山消29	山消30	山消31	山消32		
									署活用無線機	山消16					山消33	山消34	山消35	山消36		
									日消101	山消101					山消37	山消38	山消39	山消40		
									日消102	山消102					山消41	山消42	山消43	山消44		
									日消103	山消103					山消45	山消46	山消47	山消48		
									日消104	山消104					山消49	山消50	山消51	山消52		
									日消105	山消105					山消53	山消54	山消55	山消56		
									日消106	山消106					山消57	山消58	山消59	山消60		
									日消201	山消201					山消61	山消62	山消63	山消64		
									日消202	山消202					山消65	山消66	山消67	山消68		
									日消203	山消203					山消69	山消70	山消71	山消72		
									日消204	山消204					山消73	山消74	山消75	山消76		
									日消205	山消205					山消77	山消78	山消79	山消80		

※指揮車…指 査察車…査 救急車…A ポンプ車…P 救助工作車…R
 支援車…支 搬送車…搬 化学車…C タンク車…T 放水塔付ポンプ車…特

2. 消防組合現有車両数

種別	条件	車名	排気量	ポンプ			登録年月日	無線呼出符号
				型別	メーカー	性能		
消防本部	指令車	ニッサン	1,990 ^{CC}				平成19年2月23日	杵築指揮1
	査察車	トヨタ	1,990 ^{CC}				平成26年3月27日	杵築査察1
	人員搬送車	トヨタ	2,690 ^{CC}				平成20年3月31日	杵築支援1
	査察車	ダイハツ	1,490 ^{CC}				平成27年2月25日	杵築査察2
	資機材搬送車	トヨタ	1,990 ^{CC}				平成20年8月22日	杵築搬送2
	連絡車	三菱	650 ^{CC}				平成19年3月30日	
	連絡車	トヨタ	1,490 ^{CC}				平成31年3月18日	
杵築消防署	化学車	日野	6,400 ^{CC}	II型	モリタ	A-2級 水1,300ℓ 薬剤500ℓ	平成26年6月27日	杵築化学1
	ポンプ車	日野	4,000 ^{CC}	CD-I型	モリタ	A-2級	平成31年1月21日	杵築ポンプ1
	救急車	トヨタ	2,690 ^{CC}	高規格			平成28年3月16日	杵築救急1
	救助工作車	日野	6,400 ^{CC}	II型		クレーン付 ウインチ付	平成24年3月13日	杵築救助1
	資機材搬送車	日野	4,890 ^{CC}			クレーン付	平成13年7月19日	杵築搬送1
	連絡車	スズキ	650 ^{CC}				平成21年1月15日	
	救急車 (予備車)	トヨタ	3,370 ^{CC}	高規格			平成16年12月1日	
	ポンプ車 (予備車)	日野	4,890 ^{CC}	CD-I型	モリタ	A-2級 ウインチ付	平成15年12月5日	
日出消防署	水槽付ポンプ車	日野	5,120 ^{CC}	I-B型	モリタ	A-2級 水1,500ℓ	平成30年3月27日	日出タンク1
	ポンプ車	日野	4,000 ^{CC}	CD-I型	モリタ	A-2級	平成18年2月17日	日出ポンプ1
	救急車	トヨタ	2,690 ^{CC}	高規格			平成25年11月28日	日出救急1
	放水塔付ポンプ車	日野	5,100 ^{CC}	MVF13S		A-2級 水900ℓ	令和2年3月24日	日出特殊1
	連絡車	スズキ	650 ^{CC}				平成20年5月19日	
山香出張所	水槽付ポンプ車	日野	6,400 ^{CC}	I-B型	モリタ	A-2級 水1,500ℓ	平成19年11月28日	山香タンク1
	ポンプ車	日野	4,000 ^{CC}	CD-I型	モリタ	A-2級 水800ℓ	令和2年3月25日	山香ポンプ1
	救急車	トヨタ	2,690 ^{CC}	高規格			平成29年1月24日	山香救急1
	連絡車	ダイハツ	650 ^{CC}				令和1年8月23日	

3. 消防水利の現有数

区 分	区 域	杵 築 市	杵 築 市	杵 築 市	日 出 町	合 計
		杵 築 市	山 香 町	大 田		
消 火 栓	公設消火栓(水利基準適合)	210	36	6	147	399
	” (基準外)	280	117	22	291	710
	私設消火栓	34	0	0	26	60
	合 計	524	153	28	464	1169
公 設 防 火 水 槽	20～40 m ³ 未満	3	10	0	4	17
	40～100 m ³ 未満	164	211	85	143	603
	100 m ³ 以上	0	0	0	1	1
	合 計	167	221	85	148	621
私 設 防 火 水 槽	20～40 m ³ 未満	1	0	0	2	3
	40～100 m ³ 未満	17	6	0	20	43
	100 m ³ 以上	0	0	0	0	0
	合 計	18	6	0	22	46
そ の 他	プ ー ル 等	12	8	3	12	35

4. 119番通報受信状況

種別 月別	火災	救急	救助	その他	問合せ	試験	悪戯	間違い	転送 送信	合計
1月	7 (4)	243 (80)	2 (1)	6 (1)	34 (22)	15 (0)	1 (1)	5 (4)	5 (5)	318 (118)
2月	4 (3)	189 (61)	0 (0)	5 (0)	22 (12)	15 (0)	0 (0)	7 (3)	6 (6)	248 (85)
3月	4 (3)	173 (57)	3 (0)	10 (2)	23 (15)	7 (0)	0 (0)	14 (6)	1 (1)	235 (84)
4月	6 (4)	176 (65)	1 (1)	5 (2)	25 (17)	10 (0)	0 (0)	10 (4)	5 (4)	238 (97)
5月	9 (6)	186 (80)	1 (0)	12 (5)	30 (20)	4 (0)	4 (1)	12 (8)	5 (4)	263 (124)
6月	0 (0)	176 (58)	2 (2)	5 (2)	13 (11)	12 (0)	1 (0)	11 (7)	1 (1)	221 (81)
7月	1 (0)	214 (80)	2 (1)	11 (1)	34 (21)	17 (0)	1 (1)	8 (4)	4 (4)	292 (112)
8月	1 (0)	211 (77)	1 (0)	8 (1)	34 (18)	10 (0)	1 (0)	13 (7)	4 (0)	283 (103)
9月	2 (1)	195 (67)	0 (0)	10 (0)	32 (21)	23 (2)	6 (1)	11 (7)	8 (8)	287 (107)
10月	8 (3)	197 (68)	2 (1)	11 (3)	46 (33)	11 (2)	0 (0)	14 (2)	5 (5)	294 (117)
11月	2 (2)	216 (87)	1 (0)	9 (3)	18 (11)	20 (1)	5 (2)	10 (2)	3 (3)	284 (111)
12月	5 (3)	217 (74)	1 (1)	10 (2)	25 (21)	13 (0)	1 (1)	12 (7)	2 (2)	286 (111)
合計	49 (29)	2,393 (854)	16 (7)	102 (22)	336 (222)	157 (5)	20 (7)	127 (61)	49 (43)	3,249 (1250)

()は携帯電話からの受付回数を示す。

救急・救助編

出 場 件 数 (救 急)	2,473	件
搬 送 人 員	2,292	名
出 場 件 数 (救 助)	18	件
救 助 人 員	6	名

救 急 業 務

1. 管内市町別救急状況

出場件数()は不搬送

種 別 区 分	合 計	救 急 事 故 種 別											そ の 他			
		火 災	自 然 災 害	水 難	交 通 事 故	労 働 災 害	運 動 競 技	一 般 負 傷	加 害	自 損 行 為	急 病	そ の 他				
												転 院 搬 送	医 師 搬 送	資 器 材 搬 送	そ の 他	
出 場 件 数	(201)	(2)			(31)			(37)		(11)	(117)	(1)			(2)	
	2,473	3			153	10	4	398	2	18	1,452	431			2	
搬 送 人 員	2,292	1			142	10	4	361	2	7	1,335	430				
杵 築 消 防 署	出 場 件 数	(88)	(1)		(15)			(13)		(4)	(53)				(2)	
		983	2		57	4	2	156		6	591	163			2	
	搬 送 人 員	902	1		49	4	2	143		2	538	163				
日 出 消 防 署	出 場 件 数	(83)			(13)			(20)		(6)	(44)					
		1,011			73	3	2	170	2	8	621	132				
	搬 送 人 員	937			69	3	2	150	2	2	577	132				
山 香 出 張 所	出 場 件 数	(30)	(1)		(3)			(4)		(1)	(20)	(1)				
		479	1		23	3		72		4	240	136				
	搬 送 人 員	453			24	3		68		3	220	135				

2. 月別事故別救急状況

出場件数()は不搬送

種別 区分	合計	救急事故										種別			
		火災	自然災害	水難	交通事故	労働災害	運動競技	一般負傷	加害	自損行為	急病	その他			
												転院搬送	医師搬送	資器材搬送	その他
出場件数	(201) 2,473	(2) 3			(31) 153			(37) 398		(11) 18	(117) 1452	(1) 431			(2) 2
搬送人員	2,292	1			142	10	4	361	2	7	1335	430			
1	出場件数	(26) 249			(2) 10			(3) 35			(21) 160				
	搬送人員	224			9	1		32		1	139	42			
2	出場件数	(15) 193			(1) 6			(3) 23			(11) 123				
	搬送人員	179	1		6			20			112	40			
3	出場件数	(17) 183			(5) 15			(2) 30		(1) 2	(8) 102				(1) 1
	搬送人員	167			11	1		28		1	94	32			
4	出場件数	(17) 185	(2) 2		(3) 10			(2) 28		(2) 4	(7) 107	(1) 31			
	搬送人員	168			7	2	1	26		2	100	30			
5	出場件数	(18) 192			(2) 14			(4) 33		(1) 1	(11) 112				
	搬送人員	177			15			29			101	32			
6	出場件数	(12) 180			(2) 10			(2) 31			(8) 100				
	搬送人員	170			10	1		29			92	38			
7	出場件数	(19) 225			(8) 28			(3) 31			(8) 130				
	搬送人員	210			24	1		28	1	1	122	33			
8	出場件数	(15) 217			(1) 13			(3) 38		(1) 2	(10) 132				
	搬送人員	202			12	1	1	35		1	122	30			
9	出場件数	(11) 200			(3) 11			(1) 33		(1) 1	(6) 111				
	搬送人員	191			10			32	1		105	43			
10	出場件数	(15) 204						(3) 34		(3) 3	(8) 118				(1) 1
	搬送人員	190			11	1	1	31			110	36			
11	出場件数	(16) 223			(3) 16			(5) 40		(1) 2	(7) 125				
	搬送人員	211			17			35		1	118	40			
12	出場件数	(20) 222			(1) 10			(6) 42		(1) 1	(12) 132				
	搬送人員	203			10	2	1	36			120	34			

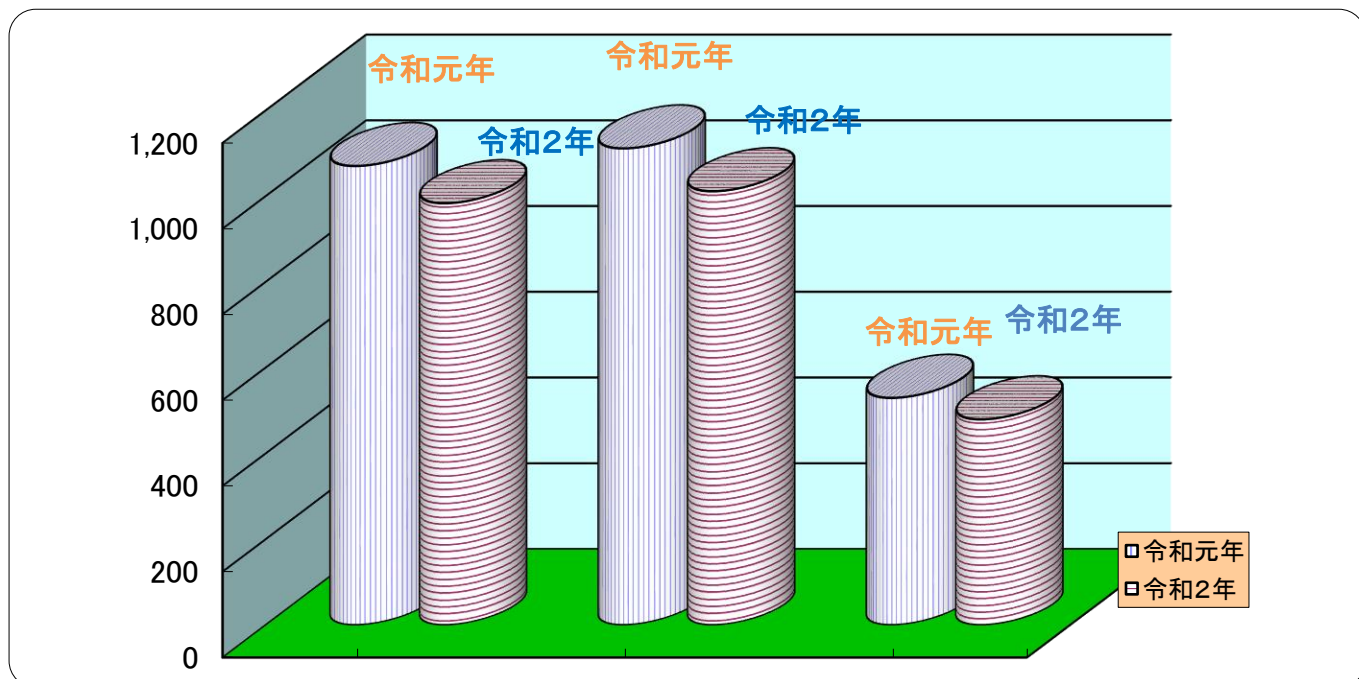
3. 曜日別出場件数

事故種別 曜日	合 計	救 急 事 故 種 別													
		火 災	自 然 災 害	水 難	交 通 事 故	労 働 災 害	運 動 競 技	一 般 負 傷	加 害	自 損 行 為	急 病	そ の 他			
												転 院 搬 送	医 師 搬 送	資 器 材 搬 送	そ の 他
月	374	1			22	3		59		2	216	71			
火	347				27	1	1	52		3	201	61			1
水	357	1			23	3		57		5	209	59			
木	389	1			18	2		62	1	1	227	77			
金	362				18		1	54		2	193	93			1
土	322				19	1		55		3	201	43			
日	322				26		2	59	1	2	205	27			
計	2,473	3	0	0	153	10	4	398	2	18	1,452	431	0	0	2

4. 年齢区分別搬送人員

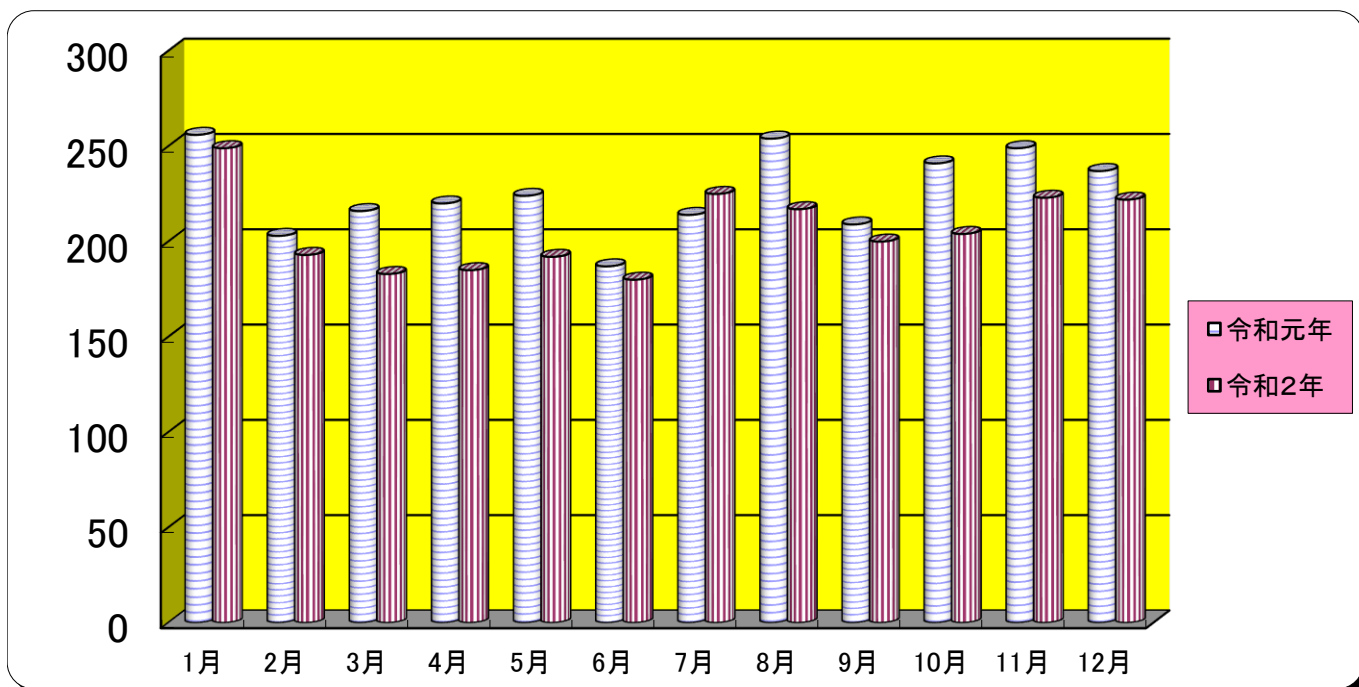
事故種別 区分	合 計	火 災	自 然 災 害	水 難	交 通 事 故	労 働 災 害	運 動 競 技	一 般 負 傷	加 害	自 損 行 為	急 病	そ の 他	
												転 院 搬 送	医 師 搬 送
新生児(生後28日以内)	2							1				1	
乳幼児(満7歳未満)	96				6			31				53	6
少年(満18歳未満)	60				6		3	13				31	7
成人(満65歳未満)	513	1			81	8	1	59	1	4	285	73	
老人(満65歳以上)	1,621				49	2		257	1	3	965	344	
計	2,292	1	0	0	142	10	4	361	2	7	1,335	430	

5. 前年との管内救急出場比較



署 所 別 年 別 件 数 増 減	杵築消防署		日出消防署		山香出張所		合 計	
	令和元年	令和2年	令和元年	令和2年	令和元年	令和2年	令和元年	令和2年
	1,070	983	1,111	1,011	529	479	2,710	2,473
	▲ 87		▲ 100		▲ 50		▲ 237	

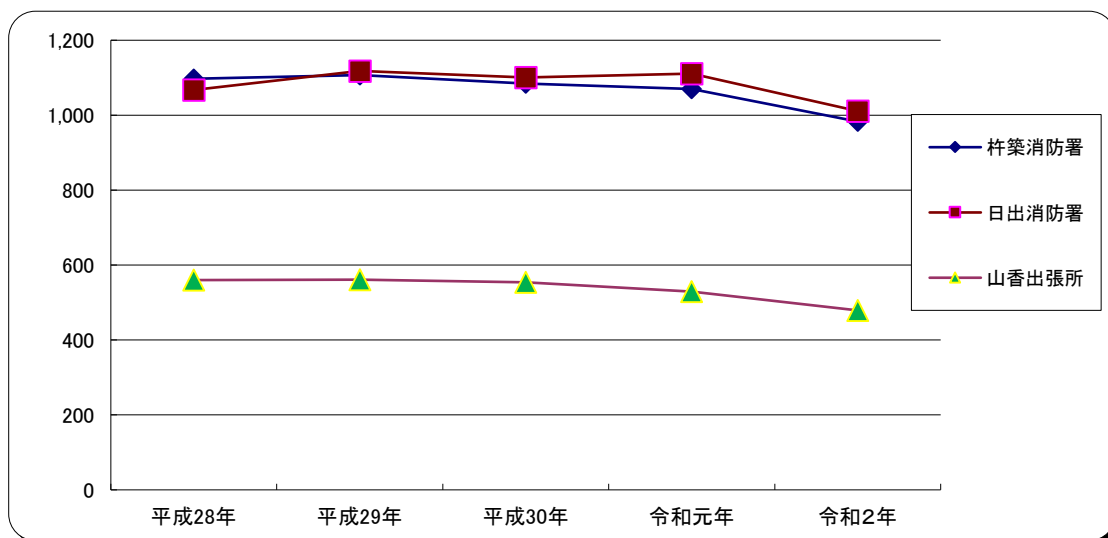
6. 前年との月別救急出場比較



	件 数	1月	2月	3月	4月	5月	6月	7月	8月	9月	10月	11月	12月
令和元年	2,710	256	203	216	220	224	187	214	254	209	241	249	237
令和2年	2,473	249	193	183	185	192	180	225	217	200	204	223	222

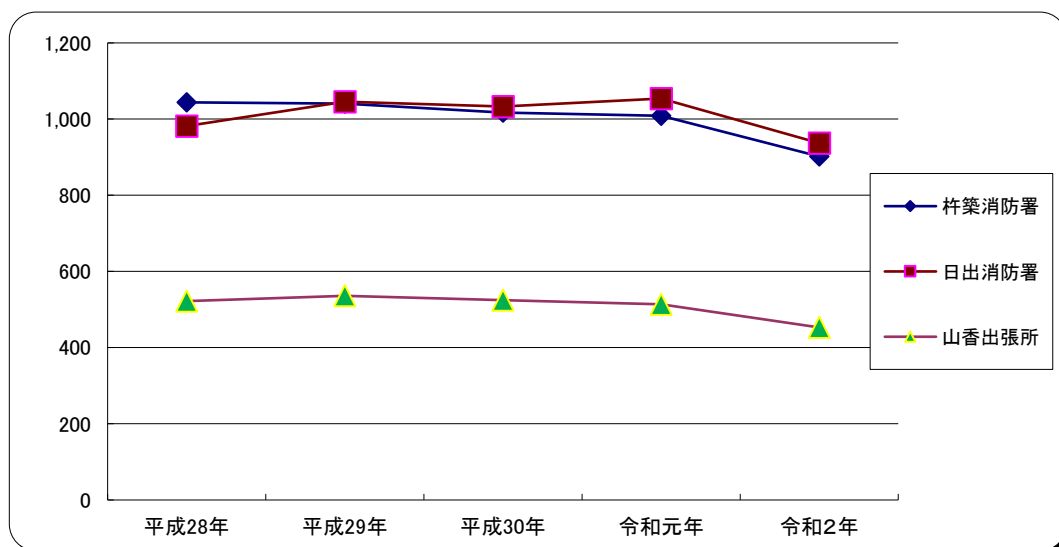
7. 過去5年の管内救急出場件数

	平成28年	平成29年	平成30年	令和元年	令和2年
杵築消防署	1,097	1,107	1,084	1,070	983
日出消防署	1,067	1,118	1,101	1,111	1,011
山香出張所	560	561	554	529	479
計	2,724	2,786	2,739	2,710	2,473



8. 過去5年の管内救急搬送人員

	平成28年	平成29年	平成30年	令和元年	令和2年
杵築消防署	1,044	1,041	1,017	1,009	902
日出消防署	982	1,046	1,033	1,054	937
山香出張所	522	536	525	514	453
計	2,548	2,623	2,575	2,577	2,292



9. 傷病程度別搬送人員

区分 \ 事故種別	合計	火災	自然災害	水難	交通事故	労働災害	運動競技	一般負傷	加害	自損行為	急病	その他
死亡	55				1			5		2	46	1
重症	439				8	1		92		1	226	111
中等症	1,030	1			17	7	1	105		3	600	296
軽症	765				114	2	3	158	2	1	463	22
その他	3				2			1				
計	2,292	1	0	0	142	10	4	361	2	7	1,335	430

10. 現場到着所要時間別出場件数

現場到着所要時間 \ 事故種別	計 (件)	3分未満	3分以上 ～ 5分未満	5分以上 ～ 10分未満	10分以上 ～ 20分未満	20分以上	現場到着 平均所要 時間
急病	1,452	14	19	587	696	136	11分39秒
交通事故	153	3	5	64	56	25	12分19秒
一般負傷	398	4	7	169	188	30	11分26秒
その他	470	6	34	299	108	23	8分57秒
合計	2,473	27	65	1,119	1,048	214	平均所要 11分09秒

11. 収容所要時間別搬送人員

事故種別	計 (人)	10分未満	10分以上	20分以上	30分以上	60分以上	120分以上	収容平均 所要時間
			～ 20分未満	～ 30分未満	～ 60分未満	～ 120分未満		
急病	1,335		14	211	935	170	5	43分37秒
交通事故	142		2	23	86	31		44分44秒
一般負傷	361		6	54	251	49	1	44分10秒
その他	454		3	70	344	37		42分15秒
合計	2,292	0	25	358	1,616	287	6	43分30秒
比率	100.00%	0.00%	1.09%	15.62%	70.51%	12.52%	0.26%	

12. 医療機関別搬送人員

事故種別	計 (人)	急病		交通事故		一般負傷		その他			
		うち 管内	うち 管外	うち 管内	うち 管外	うち 管内	うち 管外	うち 管内	うち 管外		
救急告示 医療機関	国立	735	735	417	417	22	22	90	90	206	206
	公立	322	61	222	37	9	0	54	3	37	21
	公的	429	429	196	196	21	21	40	40	172	172
	私 病院	704	19	417	10	90	0	166	3	31	6
	私 診療所	0	0								
計	2,190	1,244	1,252	660	142	43	350	136	446	405	
その他の 医療機関	国立	18	18	12	12					6	6
	公立	0	0								
	公的	0	0								
	私 病院	45	6	38	6			7			
	私 診療所	39	9	33	6			4	1	2	2
計	102	33	83	24	0	0	11	1	8	8	
その他の場所	0	0									
合計	2,292	1,277	1,335	684	142	43	361	137	454	413	

13. 救急隊員の行った応急処置件数

事故種別 応急処置種別		急病	交通事故	一般負傷	その他	合計
		対象人員	1,452	153	398	470
合計		5,935	581	1,409	1,863	9,788
止血	血	10	4	43	7	64
固定	定	1	26	19	5	51
人工呼吸	吸	9			2	11
心臓マッサージ	ジ	2				2
心肺蘇生	生	54	1	4	2	61
酸素吸入	入	268	3	12	113	396
気道確保	保	62	1	4	5	72
保温	温	269	26	47	71	413
被覆	覆	4	14	35	4	57
在宅療法継続	続	3				3
ショックパンツによる血圧保持						0
除細動	動	6				6
静脈路確保	保	46	2	2	3	53
薬剤投与	与	22		2	1	25
その他の応急処置		1,021	110	284	355	1,770
血圧測定	定	1,226	134	339	445	2,144
聴診器による心音等の聴取		530	64	84	108	786
血中酸素飽和度の測定	定	1,284	137	355	449	2,225
心電図測定	定	1,057	59	179	293	1,588
血糖測定	定	54			1	55
エピペン投与	与					0
ブドウ糖投与	与	7				7

14. 応急手当指導員養成講習

	消防職員	消防職員の退職者	消防団員	その他	合計	講習回数
令和2年中の修了者	3			2	5	1
前年中までの修了者	96		4		100	18
合計	99	0	4	2	105	19

15. 住民に対する応急手当普及啓発活動

応急手当の普及啓発活動の推進に関する実施要綱に基づく普及講習						その他の講習		普及啓発用資器材の保有状況 (令和3年4月1日現在)			
普通救命講習		上級救命講習		合計		受講人員	回数	蘇生訓練用人形数		外傷模型セット	AED
受講人員	回数	受講人員	回数	受講人員	回数			成人用	乳児用		
97	10	25	2	122	12	207	9	9	3	0	17

救 助 活 動

1. 救助活動状況

事故種別 件数区分	火 災		交通事故	水難事故	風水害等 自然災害	機 械 に よる事故	その他の 事 故	計
	建 物	建物以外						
出 場 件 数			10			2	6	18
活 動 件 数			2			1	4	7
救 助 人 員			2			1	3	6

2. 救助出場人員

事故種別 件数区分	火 災		交通事故	水難事故	風水害等 自然災害	機 械 に よる事故	その他の 事 故	計
	建 物	建物以外						
消 防 (救 助) 隊 員			50			10	23	83
消 防 隊 員			37			1	16	54
救 急 隊 員			45			6	16	67
消 防 団 員								0
計	0	0	132	0	0	17	55	204

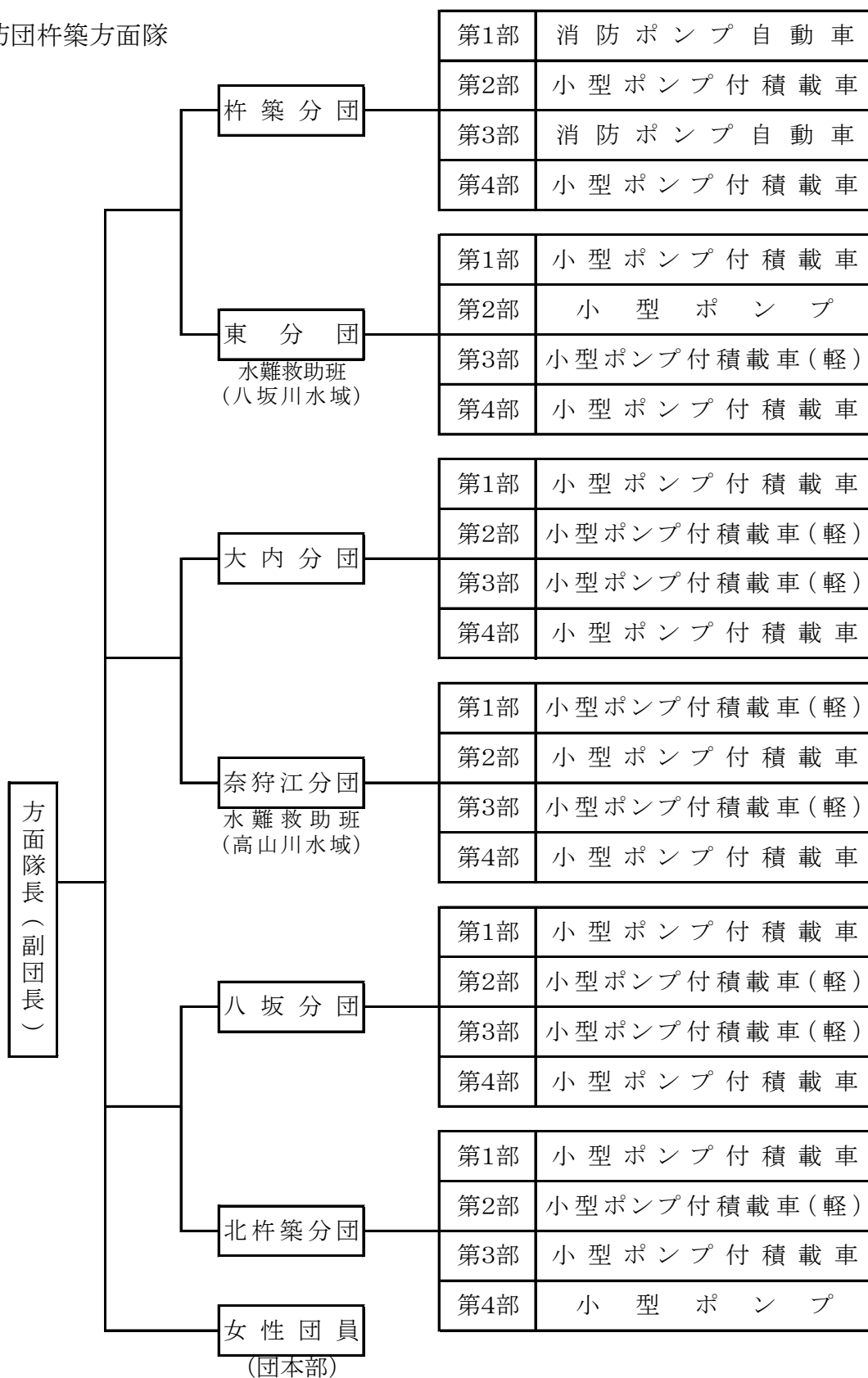
消 防 団 編

杵 築 市 団 員 数	560 名
団 本 部	18 名
杵築市消防団杵築方面隊数	255 名
杵築市消防団山香方面隊数	196 名
杵築市消防団大田方面隊数	91 名
日 出 町 団 員 数	276 名
計	836 名

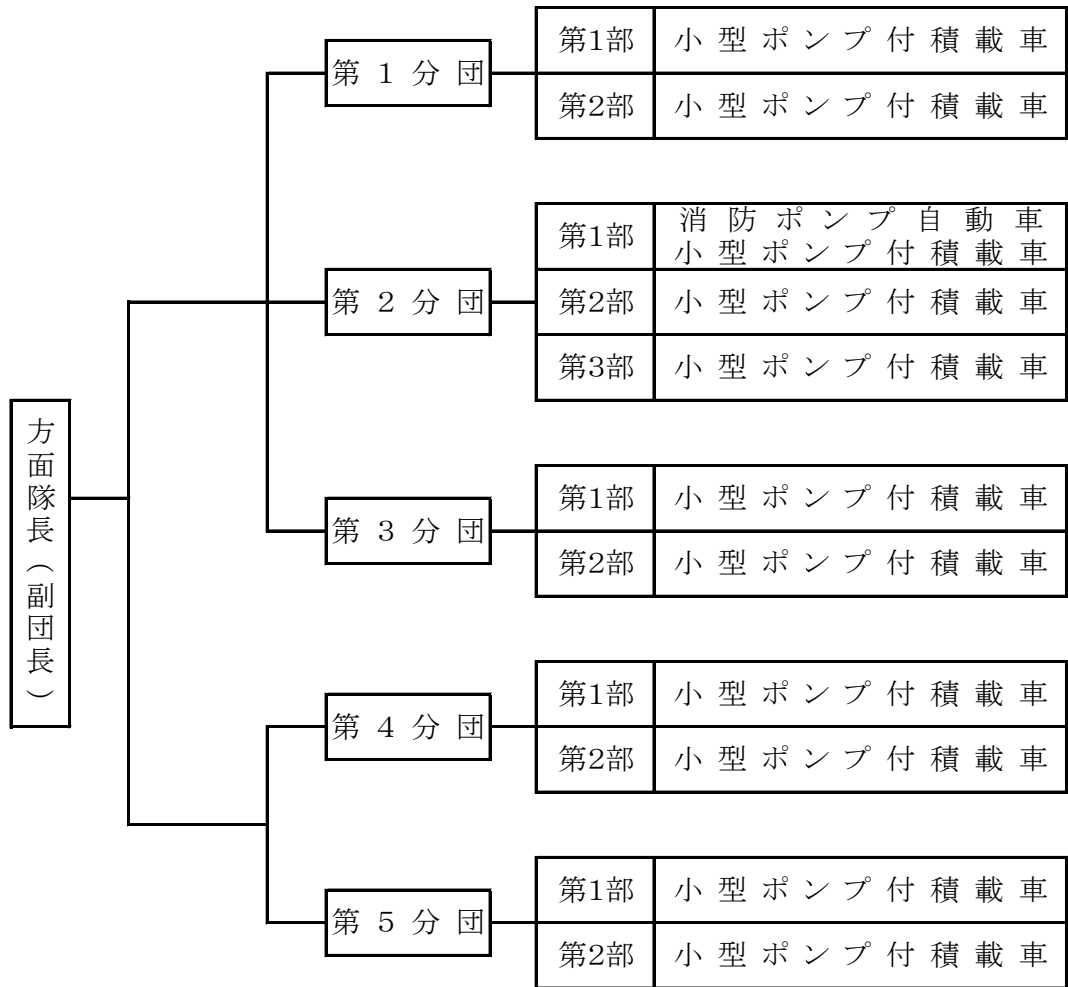
消 防 団 関 係

1. 管内消防団の組織

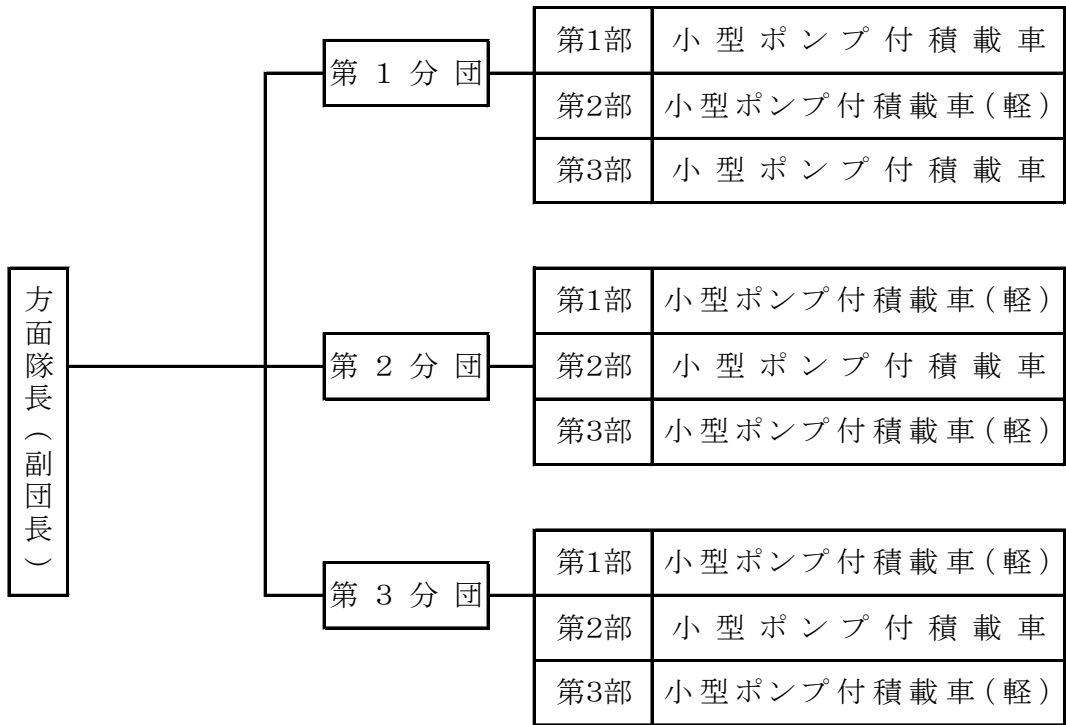
杵築市消防団杵築方面隊



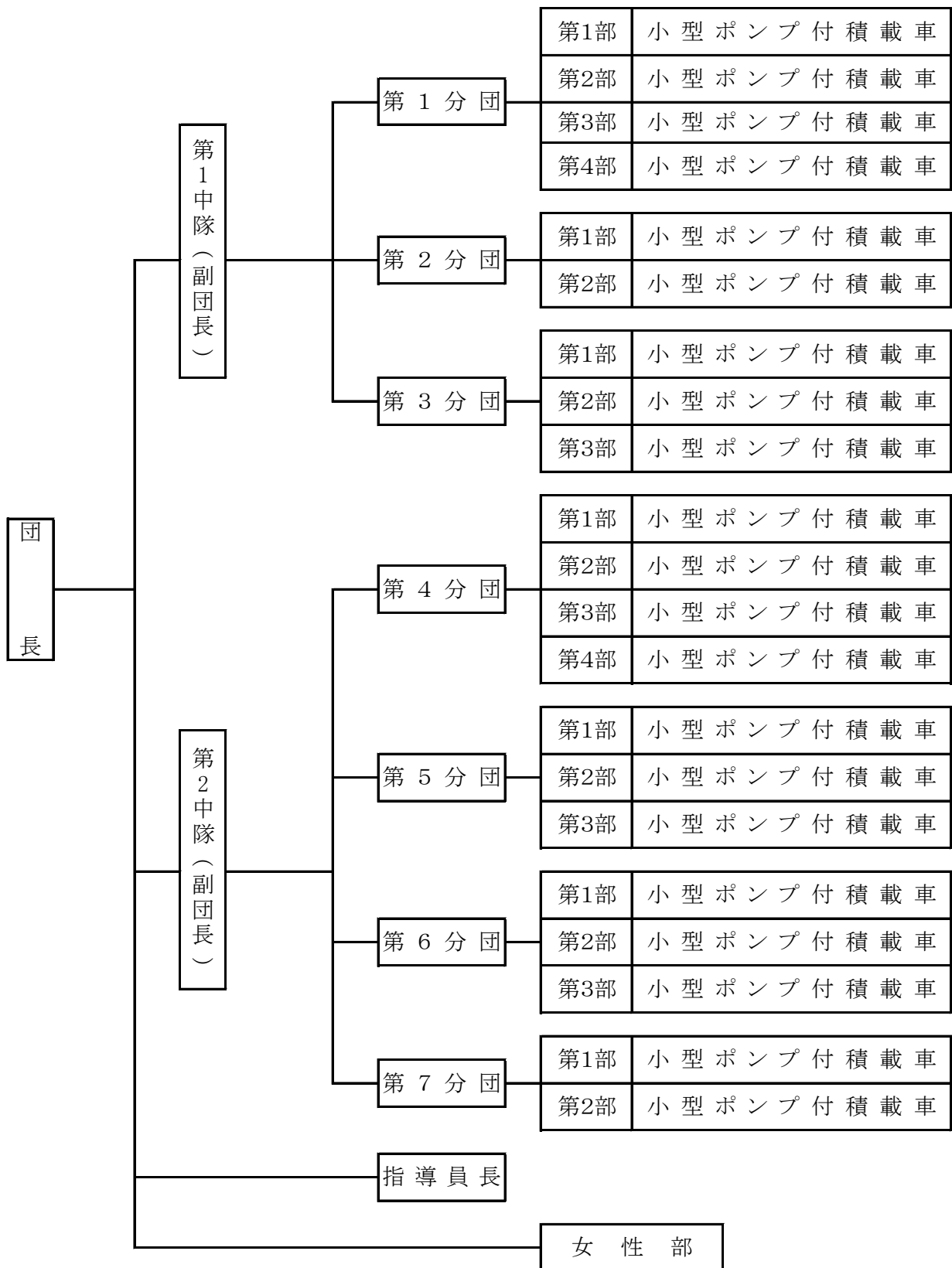
杵築市消防団山香方面隊



杵築市消防団大田方面隊



日出町消防団



管内消防団の階級別定数及び配置状況

市 町	階級別 分団別	団 長	副 団 長 (方面隊長)	分 団 長	副分団長	指 導 員	部 長	班 長	団 員	計	
		杵 築 市 消 防 団	団本部	1	3				1	1	14
消防団本部	1		3							18	
女性部							1	1	12		
杵築方面隊	定数				6	12		24	48	166	256
杵築分団				1	2		4	8	29	44	
東分団				1	2		4	8	24	39	
大内分団				1	2		4	8	26	41	
奈狩江分団				1	2		4	8	27	42	
八坂分団				1	2		4	8	25	40	
北杵築分団				1	2		4	8	26	41	
実員小計				6	12		24	48	157	247	
山香方面隊	定数				5	10		11	45	154	225
第1分団				1	2		2	8	29	42	
第2分団				1	2		3	13	32	51	
第3分団				1	2		2	8	29	42	
第4分団				1	2		2	6	15	26	
第5分団				1	2		2	10	25	40	
実員小計				5	10		11	45	130	201	
大田方面隊	定数				3	6		9	27	77	122
第1分団				1	2		3	9	15	30	
第2分団			1	2		3	9	19	34		
第3分団			1	2		3	9	15	30		
実員小計			3	6		9	27	49	94		
定数合計		1	3	14	28		45	121	411	623	
実員合計		1	3	14	28		45	121	348	560	
目 出 町 消 防 団	消防団本部 (女性消防団)	1	2	1				1	1	7	13
	第1分団			1	1	1	4	8	26	41	
	第2分団			1	1	1	2	3	35	43	
	第3分団			1	1	1	3	5	24	35	
	第4分団			1	1	1	4	9	30	46	
	第5分団			1	1	1	3	5	32	43	
	第6分団			1	1	1	3	7	29	42	
	第7分団			1	1	1	2	4	6	15	
	定数	1	2	8	7	7	22	43	230	320	
	実員合計	1	2	8	7	7	22	42	187	276	
実員総合計	2	5	22	35	7	67	163	535	836		

3. 報 酬 (年額)

団員報酬

(単位:円)

階 級 別	市 町 別	
	杵 築 市	日 出 町
団 長	125,000円	115,000円
副 団 長	88,000円	83,000円
分 団 長	60,000円	60,000円
副 分 団 長	37,000円	37,000円
指 導 員	—	37,000円
部 長	34,000円	34,000円
副 部 長	—	—
班 長	25,000円	25,000円
団 員	23,000円	23,000円

手当等の状況

(単位:円)

階 級 別	市 町 別	
	杵 築 市	日 出 町
団本部運営費(交付金)	年額10,000円×団員数(副団長以上)	年額 3,000円×分団数×本部役員数
分団運営費(交付金)	年額 6,000円×団員数	年額 30,000円+(10,000円×部数)+ (2,000円×分団役員数)+ (7,000円×部数(女性部除く))
訓練出動手当交付金	1人 2,000円/回	1人 2,500円/回
災害出動手当交付金	1人・火災・警戒 2,000円/回	1人・火災・警戒1,800円/1回
水難救助班交付金	年額 40,000円×2隊	1人・出動手当1,800円/1回
女性団員交付金	年額 6,000円×団員数	女性団員交付金は無いが、運営費として2,000円×人数を支給

消 防 ポ ン プ 等 一 覧 表

杵築市消防団杵築方面隊

分 団 名	車 両 名	車名及び規格	小型動力ポンプ名	規格・備考
杵 築 分 団	第1部	消防ポンプ自動車	平15年式日野 4.890cc CD-1	平15年式吉谷 A-2級
	第2部	小型ポンプ付積載車	平18年式トヨタ	平18年式ラビット EP555 B-3級
	第3部	消防ポンプ自動車	平16年式日野 4.000cc CD-1	平16年式モリタ ME5 A-2級
	第4部	小型ポンプ付積載車	平13年式トヨタ GE-RZY220	平13年式ラビット P476 B-3級
東 分 団	第1部	小型ポンプ付積載車	平20年式トヨタ	平20年式ラビット P455 B-3級
	第2部	小 型 ポ ン プ		平5年式富士ロビン 34HP 〃
	第3部	小型ポンプ付(軽)	平16年式スバル650	平16年式ラビット P455 〃
	第4部	小型ポンプ付積載車	平13年式トヨタ GE-RZY220	平13年式ラビット P476 〃
大 内 分 団	第1部	小型ポンプ付積載車	平18年式トヨタ	平18年式ラビット P476 B-3級
	第2部	小型ポンプ付(軽)	平25年式スバル	平22年式シバウラ B716A 〃
	第3部	〃	令2年式ダイハツ	令2年式トーハツ VF53AS 〃
	第4部	小型ポンプ付積載車	平13年式トヨタ GE-RZY220	平13年式ラビット P476 〃
奈 狩 江 分 団	第1部	小型ポンプ付(軽)	平26年式ダイハツ	平23年式ラビット P456 B-3級
	第2部	小型ポンプ付積載車	平24年式トヨタ	平24年式ラビット P456S 〃
	第3部	小型ポンプ付(軽)	平21年式スズキ 650	平21年式ラビット P455 〃
	第4部	小型ポンプ付積載車	平20年式トヨタ	平20年式ラビット P455 〃
八 坂 分 団	第1部	小型ポンプ付積載車	平13年式トヨタ GE-RZY220	平13年式ラビット P476 B-3級
	第2部	小型ポンプ付(軽)	平27年式ダイハツ	平27年式IHIシバウラ FZ700 B-2級
	第3部	小型ポンプ付(軽)	平27年式ダイハツ	ラビット P476 B-3級
	第4部	小型ポンプ付積載車	平19年式トヨタ	平19年式ラビット P476 〃
北 杵 築 分 団	第1部	小型ポンプ付積載車	平13年式トヨタ GE-RZY220	平13年式ラビット P476 B-3級
	第2部	小型ポンプ付(軽)	平19年式三菱650	平19年式ラビット P476 〃
	第3部	小型ポンプ付積載車	平19年式トヨタ	平19年式ラビット P476 〃
	第4部	小 型 ポ ン プ		ラビット P476 〃
杵 築 市 消 防 団 本 部	指 揮 車	平12年式トヨタ		
	指 揮 車	平27年式スバル		
	指 揮 車	平29年式ダイハツ		
	指 揮 車	平29年式ダイハツ		
	指 揮 車	平29年式ダイハツ		

杵築市消防団山香方面隊

分 団 名	車 両 名	車 名 及 び 規 格	小 型 動 力 ポ ン プ 名	規 格 ・ 備 考	
第 1 分 団	第1部	小型ポンプ付積載車	平23年式トヨタ	平23年式ラビット P456	B-3級
	第2部	〃	平27年式ニッサン	平27年式IHIシバウラ FZ700	B-2級
第 2 分 団	第1部	消防ポンプ自動車	平21年式日野 4,000cc N04C		A-2級
	第1部	小型ポンプ付積載車	平25年式トヨタ	平25年式トーハツ 35HP	B-3級
	第2部	〃	平27年式ニッサン	平27年式IHIシバウラ FZ700	B-2級
第 3 分 団	第1部	小型ポンプ付積載車	平26年式トヨタ	平26年式トーハツ VF53 AS	B-3級
	第1部	小型ポンプ付積載車	平22年式ニッサン	平22年式シバウラ B716A	B-3級
	第2部	〃	平23年式ニッサン	平23年式ラビット P456	〃
第 4 分 団	第1部	小型ポンプ付積載車	平24年式トヨタ	平24年式ラビット P456S	B-3級
	第2部	〃	平28年式ニッサン	平28年式シバウラ FZ700	B-2級
第 5 分 団	第1部	小型ポンプ付積載車	平22年式ニッサン	平22年式シバウラ B716A	B-3級
	第2部	〃	平26年式トヨタ	平26年式トーハツ VF53 AS	〃

杵築市消防団大田方面隊

分 団 名	車 両 名	車 名 及 び 規 格	小 型 動 力 ポ ン プ 名	規 格 ・ 備 考	
第 1 分 団	第1部	小型ポンプ付積載車	平20年式トヨタ	平20年式ラビット P455	B-3級
	第2部	小型ポンプ付(軽)	平23年式スバル	平23年式ラビット P455	〃
	第3部	小型ポンプ付積載車	平23年式ニッサン	平12年式トーハツ VC52	〃
第 2 分 団	第1部	小型ポンプ付(軽)	平25年式スバル	平25年式トーハツ VF53AS	B-3級
	第2部	小型ポンプ付積載車	平18年式日産 アトラス	平15年式トーハツ VC52	〃
	第3部	小型ポンプ付(軽)	平25年式スバル	平25年式トーハツ VF53AS	〃
第 3 分 団	第1部	小型ポンプ付(軽)	平22年式ダイハツ ハイジェット	平22年式シバウラ B716A	B-3級
	第2部	小型ポンプ付積載車	平19年式トヨタ TC-TRY220	平16年式トーハツ VC52	〃
	第3部	小型ポンプ付(軽)	平24年式スバル	平24年式ラビット P456S	〃

日出町消防団

分 団 名	車 両 名	車 名 及 び 規 格	小 型 動 力 ポ ン プ 名	規 格 ・ 備 考	
第 1 分 団 第1部	小型ポンプ付積載車	平 24 年 式 ト ヨ タ	平21年式トーハツ 29HP	B-3級	
	第2部	〃	令2年式トーハツ VF53 AS	〃	
	第3部	〃	平27年式トーハツ 29HP	〃	
	第4部	〃	平25年式トーハツ 29HP	〃	
第 2 分 団 第1部	小型ポンプ付積載車	平 24 年 式 ト ヨ タ	平20年式トーハツ 29HP	B-3級	
	第2部	〃	令元年式トーハツ VF53 AS	〃	
第 3 分 団 第1部	小型ポンプ付積載車	平 27 年 式 ニ ッ サ ン	平26年式トーハツ 29HP	B-3級	
	第2部	〃	平26年式トーハツ 29HP	〃	
	第3部	〃	平 10 年 式 ト ヨ タ	平 9 年 式 ト ー ハ ツ 33HP	〃
第 4 分 団 第1部	小型ポンプ付積載車	平 10 年 式 ト ヨ タ	平 5 年 式 ト ー ハ ツ 33HP	B-3級	
	第2部	〃	平29年式トーハツ VF53 AS	〃	
	第3部	〃	平 26 年 式 い す ゞ	平26年式トーハツ VF63 AS	B-2級
	第4部	〃	平26年式ニッサン 29HP	B-3級	
第 5 分 団 第1部	小型ポンプ付積載車	平 22 年 式 い す ゞ	平22年式ラビット Fi8000	B-2級	
	第2部	〃	平30年式トーハツ VF53 AS	B-3級	
	第3部	〃	平26年式ニッサン 29HP	〃	
第 6 分 団 第1部	小型ポンプ付積載車	令 元 年 式 ニ ッ サ ン	令元年式トーハツ VF53 AS	B-3級	
	第2部	〃	平30年式トーハツ VF53 AS	〃	
	第3部	〃	平 21 年 式 ト ヨ タ	平21年式トーハツ 29HP	〃
第 7 分 団 第1部	小型ポンプ付積載車	平 26 年 式 ニ ッ サ ン	平21年式トーハツ 29HP	B-3級	
	第2部	〃	平 9 年 式 ト ヨ タ	平 7 年 式 ト ー ハ ツ 33HP	〃
日出町消防団本部	指 令 車	平 21 年 式 ス ズ キ		無線装着	
	指 令 車	平 30 年 式 ス バ ル		無線装着	

令和2年版

杵築速見消防組合消防年報

令和3年 6月発行

杵築速見消防組合消防本部

〒873-0012 大分県杵築市大字中1412番地

T E L 0978-62-4341

F A X 0978-63-2078